



Vlaanderen
verbeelding werkt



Hoe kom je tot een bos?

Wie een grond gevonden heeft om een bos op te planten, kan beginnen dromen over bomen. Het ideale plantgoed en de **beste bebossingsmethode** zijn echter voor elk bos anders. Lokale besturen, bedrijven en particulieren kunnen zich daarom laten adviseren door De Bosgroepen of Bos+, die op basis van de bodem, de locatie en de voorkeur van de eigenaar een plan van aanpak maken. Er zijn verschillende methodes mogelijk om tot een mooi bos te komen, elk met zijn eigen voor- en nadelen. Hieronder sommen we op hoe een nieuw bos kan ontstaan en geven we de verschillende voor- en nadelen van elke methode.

Aangeplant bos

Waarschijnlijk de meest in het oog springende vorm van bebossing. Een nieuw bosperceel wordt volledig aangeplant wanneer de **kans op spontane verbossing erg klein is** doordat het perceel ver van bestaande bossen ligt of je een bos met andere boomsoorten wil dan in het naburige bos. Het voordeel van aangeplant bos is dat de eigenaar **volledige controle heeft over de kwaliteit van het gebruikte plantgoed** en kan kiezen voor een mix van soorten en herkomsten die bijvoorbeeld beter bestand zijn tegen de klimaatopwarming. Het nadeel is dat dit plantgoed natuurlijk aangekocht moet worden (zie subsidie voor beplanting) en de aanplant arbeidsintensiever is.

Aangeplant bos

Voordelen

- Controle over kwaliteit/herkomst van planten
- Opgegroeid bos is beter bestand tegen ziektes en klimaatopwarming
- Kan op eender welke plaats

Nadelen

- Kostprijs
- Aanplant is arbeidsintensiever

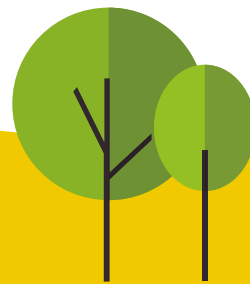


Een aangeplant bos na één seizoen groeien

Spontaan gegroeide bomen

Percelen die nauw **aansluiten bij bestaande bosstructuren** of houtkanten kan men ook spontaan laten verbossen. De natuur krijgt dan vrij spel en het aansluitende bos kan zich natuurlijk uitbreiden. Deze methode vraagt weinig inspanning, maar **slaagt niet overal** en het kan soms tientallen jaren duren vooraleer het volledig perceel bebost is. Bomen met lichte zaden zoals berken en dennen kunnen zich tot ongeveer 100 meter van de bosrand voldoende uitzaaien. Daarvoor moet de ondergrond wel geschikt zijn. Fijne zaden vestigen zich moeilijk op grasvelden en wie een grasveld toch graag natuurlijk bebost, scheurt daarvoor best de bodem open. Bomen met dikke zaden zoals eiken of tamme kastanjes vestigen zich dan weer wel gemakkelijk door een grasmat, maar de zware eikels en kastanjes vallen niet zo ver van de boom. Een nieuw eiken- of kastanjebos zal zich dus niet verder dan 20 meter van de bosrand verspreiden. Voorbij die afstanden schakel je best over op planten. Hoewel spontane verbossing **minder arbeidsintensief** is, kan de bebosser er wel voor kiezen om hier en daar toch in te grijpen. Zo worden jonge scheuten vaak beschermd tegen vraatzuchtig wild of worden bramen en andere planten gemaaid om de boompjes te helpen overleven.

Eekhoornbrigades



Eekhoorns zijn misschien wel onze grootste pluizige bondgenoot om voor meer bos in Vlaanderen te zorgen. Omdat ze in de winter niet altijd meer weten waar ze in de herfst hun noten hebben verstopt, is er altijd wel een eekhoornlekkernij die zo kan uitgroeien tot een boom. Deze simpele manier van planten inspireert ook bebossers om op originele wijze aan bosuitbreiding te doen. In de herfst worden **eikels, kastanjes of beukenootjes verzameld** die maximum 2 dagen later, net als bij de eekhoorns, verstopt worden in kuiltjes of onder een dik pak dode bladeren. De noten die zo uitgroeien tot volwaardige bomen zorgen voor een min of meer spontane verbossing. De ideale **plantmethode om samen met (kleuter)scholen** te zorgen voor nieuwe bossen.

Voor een spontaan gegroeid bos hoeft geen vergunning aangevraagd te worden zodat het een makkelijke manier is om aan de slag te gaan. Een nadeel van spontane verbossing is dat de eigenaar zo minder controle heeft over welke boomsoorten in het nieuwe bos groeien. Het nieuwe bos is in de eerste decennia ook minder divers en kan daarom minder resistent zijn tegen plantenziektes of klimaatopwarming.

Spontane verbossing

Voordelen

- Natuurlijker bos
- Natuurlijk gegroeide bomen ontwikkelen een dieper wortelstelsel
- Weinig aanplant- en onderhoudswerken
- Goedkoop
- Niet nodig om een vergunning aan te vragen
- Meest ecologische manier van bebossen (geen gekweekt plantgoed, transport, waterverbruik ...)

Nadelen

- Geen controle over boomsoorten in bos
- Planten zijn minder genetisch divers en mogelijk vatbaarder voor ziektes en klimaatverandering
- Kan enkel in de buurt van bestaande bossen of houtkanten
- In een eerste fase enkel pioniersboomsoorten



Een spontaan gegroeid berkenbos na vijf jaar groeien

Spontaan gegroeide bomen en aangeplant bos

Vaak is het volledig laten verbossen van een perceel niet mogelijk omdat het te ver van een bestaand bos ligt of de bodem of boomsoorten niet geschikt zijn. Het kan ook zijn dat het interessanter is om naast de spontaan gegroeide bomen nieuwe boomsoorten te planten die voor meer genetische diversiteit kunnen zorgen of beter tegen het veranderende klimaat bestand zijn. Daarom wordt er vaak gekozen voor een combinatie van spontaan gegroeide bomen en aangeplant bos. In de buurt van een bosrand met pionierboomsoorten zoals dennen of berken krijgt het bos daarom twee tot drie jaar tijd om op te schieten. Daarna worden daartussen kleine groepjes traaggroeiende soorten geplant die dankzij de snel gegroeide pioniersbomen beschut zijn tegen de hitte. De aangeplante bomen maken het bos diverser en klimaatrobuuster en zorgen voor een gevarieerd bos.

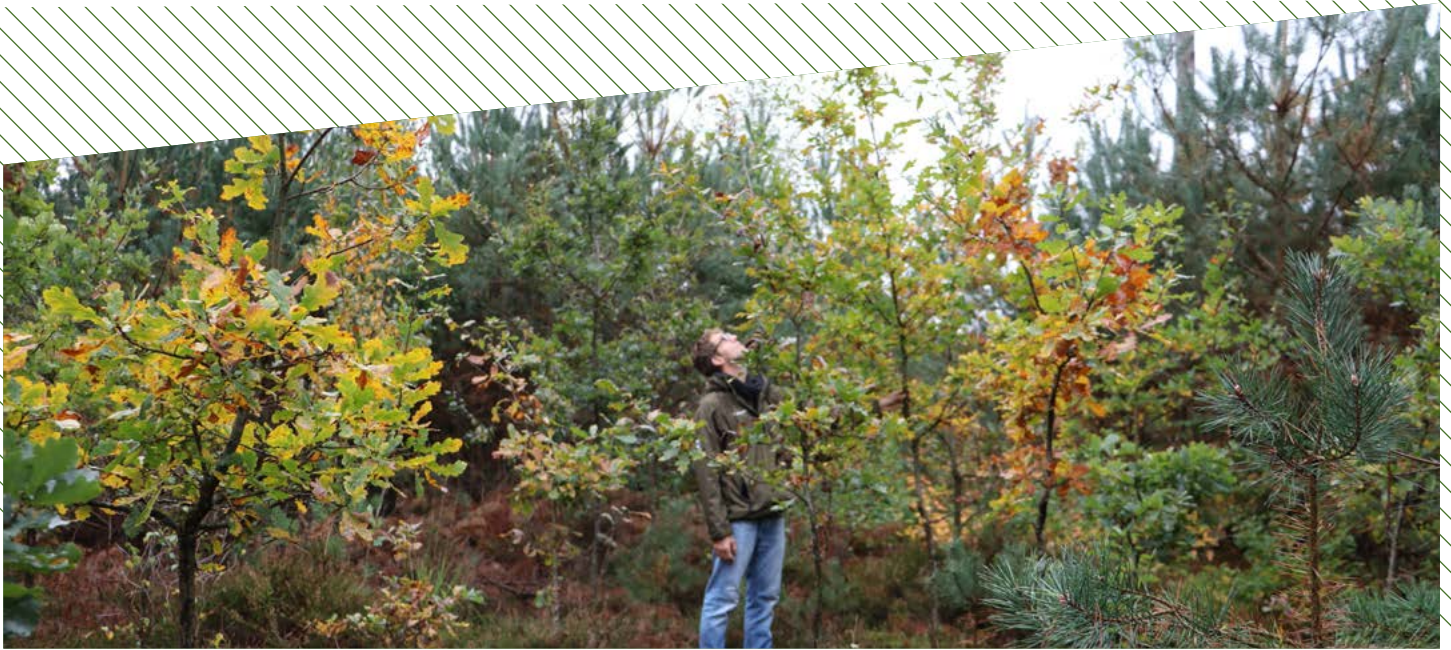
Spontaan gegroeide bomen en aangeplant bos

Voordelen

- Natuurlijker bos met diversificatie van soorten
- Snellere ontwikkeling van een echt bosklimaat
- Minder arbeidsintensief dan volledig beplanten
- Goedkoper dan volledig beplanten

Nadelen

- Beperkte controle over boomsoorten in bos
- Kan enkel in de buurt van bestaande bossen



Een aangeplante kloemp eiken in een spontaan gegroeid naaldbos na negen jaar groeien

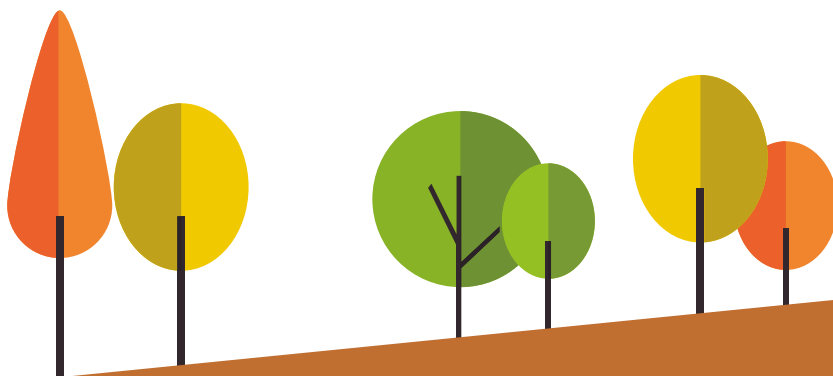
Waarom diversifiëren

Vlaanderen heeft al lang geen oerbossen meer, alle bestaande Vlaamse bossen werden ooit aangeplant. Dat gebeurde in het verleden meestal via monocultuur: dezelfde boomsoort werd, vaak in kaarsrechte rijtjes, aangeplant om uit te groeien tot eensoortige bossen. Het nadeel is dat een plantziekte die een bepaalde soort treft, zo een heel bos kan bedreigen. In bossen waar meer diversificatie is, nemen de andere soorten het dan over.

De huidige bomen zijn ook erg gevoelig voor klimaatopwarming. De aarde warmt tien keer sneller op dan wat onze bomen aankunnen. Fijnsparren, grove dennen en beuken hebben het door de warme zomers de laatste jaren al knap moeilijk in onze streken. Daarom kijken bosuitbreiders ook graag naar soorten die beter tegen hitte en droogte bestand zijn om nieuwe bossen aan te planten.

Zijn spontaan gegroeide bomen ook bosuitbreiding?

Alle bovenstaande methodes komen in aanmerking voor bosuitbreiding en kunnen aangevinkt worden bij het melden van een nieuw bos op de bosteller. Net zoals bij een aangeplant bos, geldt het Bosdecreet voor een spontaan gegroeid bos. Als de eigenaar dit bos wenst te verwijderen, zal een compensatie op een andere plaats noodzakelijk zijn. De subsidie bebossing kan ook voor een spontane verbossing worden aangevraagd, maar dan enkel met betrekking tot het grondwaardeverlies. Als gewerkt wordt met de combinatie van spontane en aangeplante bomen, kan ook de aanplantsubsidie worden aangevraagd. Spontane verbossing kan dus een goedkope, eenvoudige en natuurvriendelijke manier zijn om aan bosuitbreiding te doen. De optimale bebossingsmethode is echter voor elke locatie anders en is afhankelijk van de ligging, de bodem, de beschikbare oppervlakte, de ecosystemendiensten die het bos zal leveren en de verwachtingen van de bebosser. Het is vooral noodzakelijk dat er voldoende bomen op het perceel staan om te kunnen spreken van een bos.



Spontane verbossing of aangeplant bos?

Meld alle nieuwe bossen op www.bosteller.be

AGENTSCHAP
NATUUR & BOS

INSTITUUT
NATUUR- EN BOSONDERZOEK

DEPARTEMENT
OMGEVING

VLAAMSE
LAND
MAATSCHAPPIJ

SAMEN MAKEN WE
MORGEN MOOIER
OVAM

inverde



VERENIGING
VLAAMSE
PROVINCIES



DE BOSGROEPEN



DURME
Duurzaamheidsprogramma voor de Vlaamse Landbouwers



VLAAMS-
BRABANT

met de steun van
west-vlaanderen



vereniging voor
openbaargroen

