

# Handleiding geografische databank voor natuurbeheerplannen

geodatabase (Arcgis) en geopackage (Qgis)

Versie 16/01/2024 versie 2.0

## Inhoud

Inleiding.....	2
Laag 1: Deel 1 - Perceel .....	3
Laag 2: deel 2 - Inventarisatie .....	4
Laag 3: deel 2 - Objectinventarisatie_vlak .....	6
Laag 4: deel 2 - Objectinventarisatie_lijn .....	6
Laag 5: deel 2 - Objectinventarisatie_punt .....	6
Laag 6: deel 3 - Globaal kader .....	12
Laag 7: deel 3 - Ecologische visie.....	14
Laag 8: deel 3 - Sociale visie .....	15
Laag 9: deel 3 - Economische visie .....	15
Laag 10: delen 3 en 4 - Beheereenheid .....	16
Laag 11: delen 3 en 4 - Beheerobject_vlak.....	22
Laag 12: delen 3 en 4 - Beheerobject_lijn .....	22
Laag 13: delen 3 en 4 - Beheerobject_punt .....	22
Laag 14: deel 2 - VegetatieProefvlak.....	25
Versie.....	26
Kwaliteitscontrole van de geodatabank.....	26
Repair geometry in Arcgis .....	26
Geldigheid controleren in Qgis (3.16) .....	26
Bij Qgis 3.28:.....	27

## Inleiding

Bij het **opstellen van een natuurbeheerplan** via het e-loket natuurbeheerplan kan je pas starten als je eerst een geodatabank oplaadt. Natuur en Bos stelt hiervoor een **sjabloon** ter beschikking voor een geodatabase in ArcGIS of een geopackage in QGIS, waarmee je op een eenvoudige manier GIS-lagen kan aanmaken met de deelnemende percelen, de inventarisatiegegevens, het globaal kader, de ecologische, sociale en economische visie, de beheerindeling en beheerobjecten met natuurstreefbeelden en beheermaatregelen, ... inclusief de nodige informatie voor de berekening van beheersubsidies.

Bij de **omzetting** van een bosbeheerplan of beheerplan van een erkend natuurreservaat **naar een natuurbeheerplan nieuwe stijl** stelt Natuur en Bos zelf de geodatabank (zonder inventarisatiegegevens) zo goed mogelijk op en bezorgt die samen met het evaluatieverslag aan de beheerder.

Voor meer info over het natuurbeheerplan en het opstellen ervan en over de omzetting van de bestaande beheerplannen naar natuurbeheerplannen nieuwe stijl, zie:

<https://natuurenbos.be/natuurbeheerplan>

Je kan het sjabloon zowel voor ArcGIS als voor QGIS als een zip-file downloaden op de website van Natuur en Bos:

[Download het sjabloon voor de geodatabase in ArcGIS \(zip - 557 KB\) \(natuurenbos.be\)](#)

[Download het sjabloon voor de geopackage in QGIS \(zip - 168 KB\) \(natuurenbos.be\)](#)

In wat volgt vind je een beschrijving van de verschillende lagen en de in te vullen gegevens. De titel van de laag verwijst ook naar het deel van het beheerplan waarmee de gegevens van de laag corresponderen. (vb. deel 3 Globaal kader). Waar nodig vind je ook instructies en tips om de kwaliteit van de aangeleverde data te garanderen.

Dat is o.m. belangrijk omdat de aangeleverde GIS-lagen van de natuurbeheerplannen een kwaliteitscheck in het e-loket natuurbeheerplannen moet doorlopen. Kwaliteitscontrole is ook belangrijk omdat de geodatabanken van de individuele natuurbeheerplannen als basis dienen voor één overkoepelende GIS-laag met alle natuurbeheerplannen.

## Laag 1: Deel 1 - Perceel

Je begint met het aanmaken van de laag met de administratieve percelen (= kadastrale percelen).

De percelen moeten gebaseerd zijn op het GRB (Grootschalig Referentie Bestand of Basiskaart Vlaanderen). Je kan daarvoor best de laag 'GRB - ADP - administratief perceel' als data downloaden op [www.geopunt.be](http://www.geopunt.be) of op [download.vlaanderen.be](http://download.vlaanderen.be). Je selecteert de effectief aan het beheerplan deelnemende percelen en je kopieert de selectie naar de laag *Perceel*.

Als je het globaal kader uitwerkt voor een ruimer gebied, moet je de percelen gelegen in dat ruimer gebied hier niet opnemen.

### Gegevens in de attributentabel:

#### OBJECTID -SHAPE

automatisch ingevulde velden

#### OIDN - UIDN – CAPAKEY

Deze drie velden vormen de unieke verwijzing naar het administratief perceel en de versie van de laag die je gebruikt hebt. Dat is nodig omdat na verloop van tijd sommige administratieve percelen aangepast worden met behoud van de capakey. Met OIDN en UIDN kunnen de exacte grenzen van het perceel altijd gereconstrueerd worden. Als je de administratieve percelen gekopieerd hebt van de laag 'GRB -ADP -administratief perceel' zijn deze velden automatisch ingevuld.

#### DeelPerceel

Hier vul je enkel 'deel' in als slechts een deel van het administratief perceel opgenomen wordt in het natuurbeheerplan.

In dat geval kan je dat op de kaart best intekenen door eerst het volledige perceel toe te voegen en vervolgens op te splitsen en het deel dat niet deelneemt aan het beheerplan te verwijderen. (In ArcGIS: perceel selecteren, *cut polygon* tool, ongewenste deel verwijderen.)

#### NatuurbeheerplanType

Type 2
Type 3
Type 4

Hier vul je per perceel het type natuurbeheerplan in. Dat is vooral van belang voor de ruimtelijke toewijzing bij een combinatie van meerdere types in één natuurbeheerplan.

#### Erfgoedbeheerplan

Percelen waarbij je 'erfgoedbeheerplan' aangeeft behoren tegelijk tot het natuurbeheerplan en het erfgoedbeheersplan en vormen een 'geïntegreerd beheersplan'.

## Gebbruiksrechten

Null
Concessie
Huur
Andere gebruiksovereenkomst

Duid aan of er voor het betrokken perceel een concessie, huur of andere gebruiksovereenkomst geldt. Meer gedetailleerde informatie hierover kan je invullen in de tekstvelden in het e-loket.

## Goedkeuringsdatum

Dit veld wordt na goedkeuring van het natuurbeheerplan (of de wijziging ervan) door Natuur en Bos zelf ingevuld.

## SHAPE-LENGHT – SHAPE\_AREA

Deze velden worden automatisch ingevuld en geven de omtrek en de oppervlakte (in m<sup>2</sup>) van het perceel aan.

## Laag 2: deel 2 - Inventarisatie

Je voert de inventarisatie enkel uit voor de deelnemende percelen.

Voor je op het terrein gaat maak je in GIS veldkaarten van het terrein met een gemiddelde schaal 1:5000. Je combineert recente luchtfoto's met de BWK-afbakening (Biologische Waarderingskaart) zeer dun (0.4) en half doorzichtig. Recente luchtfoto's kan je vinden via [download vlaanderen.be](https://download.vlaanderen.be), waar je zoekt op 'orthofoto'.

Vertrek bij de inventarisatie op het terrein van de bestaande begrenzingen en inhoud van de BWK, die je kan 'hergebruiken' of aanpassen. Op de veldkaart noteer je voorlopig ook alle gegevens, die je dan nadien in de geodatabank zal invoeren:

### Gegevens in de attributentabel:

#### OBJECTID-SHAPE

automatisch ingevulde velden

#### NaamInventarisatie

Vul hier de naam of het nummer van de inventarisatie-eenheid in

#### Inventarisatiedatum

De datum van het terreinbezoek

#### EENH1 – EENH8

De BWK-codes (maximaal 8) die voorkomen op het terrein. Je duidt de code aan via een keuzelijst. Je neemt deze code over van de BWK-kaart of, als de situatie op het terrein anders is dan op de kaart aangegeven, ken je zelf een of meerdere BWK-codes toe. Meer uitleg over alle BWK-codes vind je op <https://www.ecopedia.be/pagina/de-biologische-waarderingskaart>.

### V1 – V2 – V3

De velden V1, V2 en V3 duiden op een relatie tussen de karteringseenheden. Bijv. V1= 12 wijst op een relatie tussen EENH1 en EENH2. V2= '34' wijst op een relatie tussen EENH3 en EENH4. Op de BWK-kaart zelf zie je die verhouding als / weergegeven (bijv. ppmb/qb). De relatie geeft een verband of successie weer, waarbij de tweede component meestal wijst op de ondergroei in een gelaagdheid. Vegetaties die als / weergegeven worden, zijn homogeen verspreid aanwezig in het betreffende perceel. Indien één van de twee karteringseenheden maar plaatselijk aanwezig is, vul je in de velden V1-V2-V3 niets in. Op de BWK-kaart is dit als een complex (EENH1 + EENH2) weer te geven.

### Graslandfase

Voor de graslanden bepaal je de graslandfase. Meer informatie hoe je dit doet vind je op <https://www.ecopedia.be/pagina/inleiding-graslandfases>

fase 0: raaigrasland
fase 0-1: overgang tss fase 0 en 1
fase 1: grassenmix
fase 1-2: overgang tss fase 1 en 2
fase 2: dominant stadium
fase 2-3: overgang tss fase 2 en 3
fase 3: gras-kruidenmix
fase 3-4: overgang tss fase 3 en 4
fase 4: bloemrijk grasland
fase 4-5: overgang tss fase 4 en 5
fase 5: schraalland

### BosActueelInheems

Dit vak vul je voor bossen in als je een aanvullende subsidie voor bosomvorming voorziet / overweegt. Geef dan aan of er in het bosbestand momenteel meer of minder dan 20% (bedekking) bestaat uit inheemse boomsoorten.

< 20% inheemse soorten
> 20% inheemse soorten

Onder inheemse boomsoorten wordt verstaan: de boomsoorten die voorkomen in [bijlage 1 bij het besluit van de Vlaamse Regering van 2 oktober 2015 betreffende het verlenen van subsidies voor bebossing en herbebossing met toepassing van het Vlaams Programma voor Plattelandsontwikkeling voor de programmaperiode 2014-2020](#).

### Bosleeftijd

Bosleeftijd < 60 jaar
Bosleeftijd > 60 jaar
Bosleeftijd > 100 jaar

Dit vak vul je voor bossen in als een aanvullende subsidie voorziet / overweegt voor één van de hieronder vermelde subsidies:

1. De aanvullende subsidie voor bosomvorming: In geval van bosomvorming van een bosbestand naar het natuurstreefbeeld rbbppm (structuurrijke, oude bestanden van grove den met een minimale leeftijd van tachtig jaar), moet het bosbestand bij de goedkeuring/evaluatie van het natuurbeheerplan minstens een leeftijd van zestig jaar hebben.
2. De aanvullende subsidie voor het bereiken en het beheer van het natuurstreefbeeld onbeheerde climaxvegetaties (enkel voor natuurbeheerplan type 4): vanaf een bosleeftijd van 100 jaar komt de beheereenheid in aanmerking voor de verhoogde subsidie (voor zover het ook gaat over een bos op voedselrijke bodem met en potentieel hoge opstandswaarde ).

### **HAB1 – HAB8 en PHAB1 – PHAB8**

In de kolommen HAB1 tot HAB8 vermeld je welke (maximaal 8) Europees te beschermen habitats, regionaal belangrijke biotopen (RBB) of andere subsidieerbare vegetaties er in de betrokken inventarisatie-eenheid aanwezig zijn. Je kan je hiervoor ook baseren op de Natura 2000-habitatkaart (te raadplegen op [www.geopunt.be](http://www.geopunt.be)). In de kolommen PHAB1 tot PHAB8 geef je het percentage van de oppervlakte van de inventarisatie-eenheid in voor elk van de vermelde habitats, RBB of andere vegetatie.

Vul in HAB1 het meest voorkomende habitat of RBB in en ga verder in HAB2, 3 ,... in afnemende volgorde van voorkomen. Zorg ervoor dat de som van de percentages vermeld in PHAB1 tot 8 steeds 100% bedraagt.

De keuzelijst geeft alle hier voorkomende Europees te beschermen habitats, RBB en andere subsidieerbare vegetaties weer. Als er in een inventarisatie-eenheid (of een deel ervan) geen van deze vegetaties voorkomt kies je 'gh'.

Voor een omschrijving van de vermelde vegetaties: zie <https://www.ecopedia.be/pagina/europees-beschermde-natuur-de-habitattypes> en ook bijlage 4 in de [Handleiding Natuurbeheerplan type 2, 3 of 4 DEEL 3 Beheerdoelstellingen](#).

### **INFO**

In dit veld kan je allerhande informatie noteren, bijv. over waterstand, omgevingsinvloeden, bezoekersdruk, ...

### **SHAPE-LENGHT – SHAPE\_AREA**

Deze velden worden automatisch ingevuld en geven de omtrek en de oppervlakte (in m<sup>2</sup>) van de inventarisatie-eenheid aan.

[Laag 3: deel 2 - Objectinventarisatie\\_vlak](#)

[Laag 4: deel 2 - Objectinventarisatie\\_lijn](#)

[Laag 5: deel 2 - Objectinventarisatie\\_punt](#)

In deze lagen kan je een hele reeks elementen (objecten), die losstaan van de inventarisatie-eenheden, in kaart brengen. Teken minstens elk element in waarvoor je specifieke doelen of

beheermaatregelen zal uitwerken (KLE, infrastructuur, zones met invasieve exoten, erfgoedelementen, ...).

De naam en eigenschappen van de velden zijn identiek aan deze van Lagen 11, 12 en 13: Beheerobject\_vlak, Beheerobject\_lijn en Beheerobject\_punt. Zo is het eenvoudig om geïnventariseerde objecten te kopiëren naar deze lagen voor het vastleggen van de eraan gekoppelde beheermaatregelen.

### **Gegevens in de attributentabel:**

#### **OBJECTID -SHAPE**

automatisch ingevulde velden.

#### **BeheerobjectNaam**

Geef elk object een naam of nummer

#### **BeheerobjectCategorie**

Voor elke objectinventarisatiecategorie verschijnt er in het veld Objectinventarisatietype een aangepaste keuzelijst. Volgende categorieën zijn beschikbaar:

1. Bosbalans
2. Toegankelijkheid
3. Erfgoedzones
4. Fauna en Flora
5. Monitoring
6. Gebouw
7. Infobord-wegwijzer
8. Infrastructuur
9. KLE
10. Terreinbeheer
11. Wegen en Paden

#### **BeheerobjectType**

Duid het overeenstemmende objecttype aan

De volledige lijst beheerobjecten:

Andere éénmalige inrichting
Groep plagplekken
Ontgrondingsplek
Permanente open plek
Plagplek
Vaste ruimingspiste
Stapelplaats
Verjongingsgroep
Verouderingseiland
Hakhoutzone
Gefaseerde maaizone
Begrazingszone

Toegankelijke begrazingszone
Bivakzone
Honden(losloop)zone
Natuurbegraafplaats
Niet-toegankelijke zone
Speelzone
Vrij toegankelijke zone - andere
Vrij toegankelijke zone - ligweide
Vrij toegankelijke zone - picknickweide
Vrij toegankelijke zone - struinnatuur
Zone - duiken toegelaten
Zone - enkel toegankelijk op de wegen
Zone - kajakken toegelaten
Zone - roeien toegelaten
Zone - schaatsen toegelaten onder strikte voorwaarden
Zone - surfen toegelaten
Zone - vissen niet toegelaten
Zone - vissen toegelaten
Zone - zeilen toegelaten
Zone - zwemmen toegelaten
Bebossingsplek
Ontbossingsplek
Archeologische site
Historisch landschap
Historisch park of tuin
Bezoekerscentrum
Brandtoren
Historisch gebouw
Ijskelder
Kapel
Muur / Omwalling
Loods
Schuilhut / Afdak
Toiletgebouw
Uitkijktoren
Fietsknooppunt
Wandelknooppunt
Infopaneel
Vuurplaats
Wegwijzer
Afsluiting - andere
Afsluiting - begrazingsraster
Bank
Brug
Doorgang door veeraster ("gaar")
Duiker



Fietsenstalling
Jachtkansel
Klaphekje
Overstapje
Paal voor toegankelijkheidsbordjes
Parking
Picknick-set
Pomp
Poort
Slagboom
Speeltuig
Speeltuin (= reeks speeltuigen)
Steiger
Vangkraal
Veerooster
Veeschuilhok
Vogelkijkwand / Vogelkijkhut
Vuilnisbak
Vuilnisbakkenreeks
Waterpunt voor grazers
Zonnepaneel
Ondergrondse nutsleiding
Bovengrondse nutsleiding
Pyloon / Windmolen
Andere infrastructuur
Sloot / Gracht
Berm
Boszoom & -mantel
Bron
Bron- of kwelzone
Dreefboom
Dreef / Bomenrij
Graft (mini-terras)
Greppel (laantjes, zouwen)
Greppel met slikranden
Greppel met slikranden - zone
Haag
Holle weg
Hoogstamboomgaard
Houtkant / Houtwal
Individuele boom - andere
Individuele boom - nestboom
Individuele boom - veteraanboom
Kale bodem - microschaal
Knotbomenrij
Knotboom

Poel
Beek / Rivier
Vijver
Blindenpad
Blote voeten pad
Fiets- en ruiterspad
Fietspad
Finse piste
Fitometer
Geocaching
Leerpada
Loopomloop
Mennerspad
Mountainbikepad
Natuurloop
Ontoegankelijk pad
Oriëntatieloop
Petanquebaan
Rolstoelvriendelijk pad
Ruiterspad
Wandel- en fietspad
Wandel-, fiets- en ruiterspad
Wandelpad
Wandel- en ruiterspad
Weg met openbaar karakter
A00 Uitsluitend toegankelijk voor voetgangers (tweetalig)
A00 Uitsluitend toegankelijk voor voetgangers
A01 Toegankelijk voor fietsers
A02 Toegankelijk voor ruiters
A03 Toegankelijk voor gebruikers van gespannen (uitgezonderd honden)
A04 Toegankelijk voor gebruikers van gespannen met honden
A05 Weg toegankelijk voor rolstoelgebruikers
A06 Toegankelijk voor vissers
A07 Toegankelijk voor schaatser
A08 Toegankelijk voor zwemmers
A09 Toegankelijk voor duikers
A10 Toegankelijk voor kajakkers
A11 Toegankelijk voor zeilers
A12 Toegankelijk voor roeiers
A13 Toegankelijk voor surfers
A14 Honden aan leiband
Bord - doorgang op eigen risico
Pijl - vissers (van waar tot waar)
V00 Verboden voor voetgangers
V01 Verboden voor fietsers
V02 Verboden voor ruiters

V03 Verboden voor gebruikers van gespannen (uitgezonderd honden)
V04 Verboden voor gebruikers van gespannen met honden
V05 Verboden voor motorvoertuigen
V06 Verboden voor vissers
V07 Verboden voor schaatser
V08 Verboden voor zwemmers
V09 Verboden voor duikers
V10 Verboden voor kajakkers
V11 Verboden voor zeilers
V12 Verboden voor roeiers
V13 Verboden voor surfers
V14 bis Verboden toegang wegens afsluiten van privé-eigendom (tweetalig)
V14 Verboden toegang wegens afsluiten van privé-eigendom
V15 Verboden toegang
V15 bis Verboden toegang (tweetalig)
V16 bis Verboden doorgang wegens bescherming van fauna en flora (tweetalig)
V16 Verboden doorgang wegens bescherming van fauna en flora
V17 bis Verboden doorgang wegens brandgevaar (tweetalig)
V17 Verboden doorgang wegens brandgevaar
V18 Verboden doorgang wegens beheerwerken
V18 bis Verboden doorgang wegens beheerwerken (tweetalig)
V19 bis Verboden doorgang jacht (tweetalig)
V19 Verboden doorgang jacht
V20 Verboden voor honden
V21 Verboden te voeren
Andere weg/pad
Half verharde weg/pad
Knuppelpad
Onverharde weg/pad
Verharde weg/pad
Z01 bis speelzone (tweetalig)
Z01 speelzone
Z02 bis vrij toegankelijke zone (tweetalig)
Z02 vrij toegankelijke zone
Z03 begrazingszone
Z03 bis begrazingszone (tweetalig)
Z04 bis bivakzone (tweetalig)
Z04 bivakzone
Z05 bis hondenzone (tweetalig)
Z05 hondenzone
Monitoring - natuurstreefbeeld
Monitoring - leefgebied soort
Monitoring - peilbuis
Monitoring - peilbuizenreeks
Monitoring - recreatie

Monitoring - andere
Horst, nest, burcht of koepel
Bijzondere flora
(invasieve) Exoot

### Eenheid - Hoeveelheid

aantal
m
m <sup>2</sup>

Duid waar mogelijk eenheden en hoeveelheid aan

### INFO

In dit veld kan je allerhande informatie noteren over het object: soort, materiaal, toestand,...

### Inventarisatiedatum

De datum van het terreinbezoek

### SHAPE-LENGHT – SHAPE\_AREA

Deze velden worden automatisch ingevuld en geven de omtrek en de oppervlakte (in m<sup>2</sup>) van het object aan. (bij punt: geen omtrek en opp.; bij lijn: enkel omtrek)

## Laag 6: deel 3 - Globaal kader

In deze laag neem je de contouren op van het gebied waarvoor je het natuurbeheerplan opstelt. Dat omvat de effectief deelnemende percelen en - indien van toepassing - ook de percelen in het ruimer gebied waarvoor je het globaal kader/de beheervisie hebt uitgewerkt.

Hoe je de laag *Globaal kader* maakt verschilt naargelang je al of niet werkt met een ruimer gebied.

1. Als je het natuurbeheerplan enkel voor effectief deelnemende percelen opstelt: je kopieert best de percelen uit de laag Perceel en voegt ze samen (dissolve). Zo ben je zeker dat de buitengrenzen ook perfect samenvallen met de grenzen van administratieve percelen.
2. Als je rond de effectief deelnemende percelen een ruimer gebied wil opnemen in het globaal kader: de zone buiten of rond de effectief deelnemende percelen kan je vrij intekenen.

### Gegevens in de attributentabel:

#### OBJECTID -SHAPE

automatisch ingevulde velden

#### NaamIndiener

de naam van de natuurlijke persoon of rechtspersoon die het natuurbeheerplan indient

#### HoedanigheidIndiener

Beheerder
Gevolmachtigde

beheerder: als het natuurbeheerplan is opgesteld voor één beheerder

gevolmachtigde: bij een gezamenlijk natuurbeheerplan

### **NaamNatuurbeheerplan**

de naam van het natuurbeheerplan of het gebied waarvoor het plan wordt opgesteld

### **RegistratienummerOudeWetgeving**

Natuur en Bos vult dit veld in bij omzetting van een oud beheerplan naar een natuurbeheerplan nieuwe stijl.

### **Natuurbeheerplan Type**

Type 1
Type 2
Type 3
Type 4

Als er meerdere types voorkomen in het beheerplan splits je het globaal kader in evenveel polygonen. Bijv. een polygoon met alle percelen type 4 en een polygoon met de percelen van type 2.

Als slechts één of enkele percelen een ander type hebben, is opsplitsing van het globaal kader niet nodig.

### **Procesfase**

Engagement tot natuurbeheerplan
Verkenning
Natuurbeheerplan
Overeenkomst gelijkwaardig aan natuurbeheerplan

Kies 'natuurbeheerplan'.

### **SHAPE-LENGHT – SHAPE\_AREA**

Deze velden worden automatisch ingevuld en geven de omtrek en de oppervlakte.

### **Registratienummer**

In te vullen door de indiener op basis van het toegekend registratienummer van de goedgekeurde verkenningnota.

### **GoedkeuringsdatumGloobaalKader - EinddatumNatuurbeheerplan**

Natuur en Bos vult deze velden in na goedkeuring van het natuurbeheerplan of na de omzetting van het oude beheerplan naar een natuurbeheerplan nieuwe stijl.

In het veld GoedkeuringsdatumGlobaalkader komt de goedkeuringsdatum voor het volledige natuurbeheerplan. Bij latere wijzigingen van het plan blijft deze datum behouden. Daarentegen: bij het veld 'goedkeuringsdatum' in de lagen *Perceel*, *Beheereenheid en Beheerobject* komt er een nieuwe datum waarop latere wijzigingen van het natuurbeheerplan goedgekeurd worden.

## Laag 7: deel 3 - Ecologische visie

Je brengt in deze laag de beheervisie voor de ecologische functie in kaart.

Op basis van de structuur en de visuele kenmerken van het beoogde landschap deel je het volledige terrein (inclusief het ruimer gebied) in polygoon met een bepaald landschapstype in. Zie keuzelijst in het veld 'Ecologische visie'. Overlapping van meerdere polygoon is niet toegestaan.

Je kan hiervoor best de contouren van het gebied kopiëren vanuit de laag globaal kader. Vervolgens teken je de verschillende landschapstypes door de polygoon te splitsen (cut). Zo ben je zeker dat de buitengrenzen exact overeenkomen met de grenzen van het globaal kader.

### Gegevens in de attributentabel:

#### OBJECTID -SHAPE

automatisch ingevulde velden

#### Ecologische visie

0.0 Geen natuurdoel vegetatie
1.0 Landschap buitendijkse slikken, schorren & estuaria
2.0_O Open landschap strand & duinen
2.0_H Halfopen landschap strand & duinen
2.0_G Gesloten landschap strand & duinen
3.0_O Open landschap water en moerassen
3.0_H Halfopen landschap water en moerassen
4.0_O Open landschap heide en landduinen
4.0_H Halfopen landschap heide en landduinen
5.0_O Open landschap struwelen, ruigtes & pioniervegetaties
5.0_H Halfopen landschap struwelen, ruigtes & pioniervegetaties
5.0_G Gesloten landschap struwelen, ruigtes & pioniervegetaties
6.0_O Open landschap graslanden
6.0_H Halfopen landschap graslanden
8.0 Landschap mergelgrotten
9.0_H Halfopen landschap bossen
9.0_G Gesloten landschap bossen
10.0 Kleine landschapselementen
11.0 Landschap leefgebied
12.0 Landschap procesgestuurde natuur

#### Goedkeuringsdatum

Dit veld wordt na goedkeuring door Natuur en Bos ingevuld

### **SHAPE-LENGHT – SHAPE\_AREA**

Deze velden worden automatisch ingevuld en geven de omtrek en de oppervlakte.

## Laag 8: deel 3 - Sociale visie

Je brengt in deze laag de beheervisie voor de sociale functie in kaart.

Je deelt het volledige terrein (inclusief het ruimer gebied) in polygonen in, met één of meerdere categorieën voor de sociale functie. Zie lijst in het veld Sociale visie.

Je kan hiervoor best opnieuw de contouren van het gebied kopiëren vanuit de laag globaal kader. Vervolgens teken je de zones met een verschillende invulling van de sociale functie door de polygoon te splitsen (cut). Zo ben je zeker dat de buitengrenzen exact overeenkomen met de grenzen van het globaal kader.

Overlapping van polygonen is hier wel mogelijk. Bij overlappende zones (bv. Cultuurhistorie en beleving) kopieer je voor het tekenen van elke zone eerst de omtrek uit de laag globaal kader naar de laag visie sociaal. Vervolgens splits je de polygoon (cut) en verwijdert het niet relevante deel.

### **Gegevens in de attributentabel:**

#### **OBJECTID -SHAPE**

automatisch ingevulde velden

#### **Sociale Visie**

20.1 Beleving
20.2 Wetenschappelijk onderzoek
20.3 Cultuurhistorie
20.4 Natuurbegraafplek
20.5 Sociale doelen: andere
20.6 Geen sociaal doel

#### **Goedkeuringsdatum**

Natuur en Bos vult dit veld in na goedkeuring van het natuurbeheerplan

### **SHAPE-LENGHT – SHAPE\_AREA**

Deze velden worden automatisch ingevuld en geven de omtrek en de oppervlakte.

## Laag 9: deel 3 - Economische visie

Je brengt in deze laag de beheervisie voor de economische functie in kaart.

Je deelt het volledige terrein (inclusief het ruimer gebied) in polygonen in, met één of meerdere categorieën voor de economische functie. Zie lijst in het veld Economische visie.

Je kan hiervoor best opnieuw de contouren van het gebied kopiëren vanuit de laag globaal kader. Vervolgens teken je de zones met een verschillende invulling van de economische functie door de polygoon te splitsen (cut). Zo ben je zeker dat de buitengrenzen exact overeenkomen met de grenzen van het globaal kader.

Overlapping van polygonen is ook hier dus mogelijk. Bij overlappende zones (vb. houtoogst en wildbeheer) kopieer je voor het tekenen van elke zone eerst de omtrek uit de laag globaal kader naar de laag visie economisch. Vervolgens splits je de polygoon (cut) en verwijdert het niet relevante deel.

### Gegevens in de attributentabel:

#### OBJECTID -SHAPE

automatisch ingevulde velden

#### EconomischeVisie

30.1 Houtoogst
30.2 Wildbeheer
30.3 Visvangst
30.4 Voedselproductie
30.5 Economisch doel: andere
30.6 Geen economisch doel

#### Goedkeuringsdatum

Natuur en Bos vult dit veld in na goedkeuring van het natuurbeheerplan

#### SHAPE-LENGHT – SHAPE\_AREA

Deze velden worden automatisch ingevuld en geven de omtrek en de oppervlakte.

## Laag 10: delen 3 en 4 - Beheereenheid

Dit is de laag met de **beheerindeling**. Je maakt de beheerindeling enkel voor de effectief deelnemende percelen (dus niet voor het ruimer gebied). Voor meer informatie over de indeling in beheereenheden: [handleiding natuurbeheerplan deel 3 beheerdoelstellingen \(pdf - 1,01 MB\) \(natuurenbos.be\)](#)

Om de kwaliteit van de GIS-data te bewaken geven we hier enkele tips mee:

- Buitengrenzen: Je kopieert de percelen uit de laag Perceel en voegt ze samen (merge). Zo ben je zeker dat de buitengrenzen ook perfect samenvallen met de grenzen van administratieve percelen.
- Beheereenheden:
  - Om overlap en slivers te vermijden start je best vanaf de buitengrens en je knipt telkens een geselecteerde polygoon (select en cut).
  - Bij een beheereenheid die helemaal omgeven is door een andere beheereenheid: vermijd dubbele telling van de oppervlakte. Hiervoor selecteer je de enclave en knipt



ze (edit – clip) uit de omliggende beheereenheid. Het overlappende deel mag weg (discard).

- Controleer na het intekenen goed in de attributentabel of alle beheereenheden met de juiste oppervlaktes zijn opgenomen.

In de laag *Beheereenheid* worden eveneens **de ecologische beheerdoelstellingen** in kaart gebracht.

### Gegevens in de attributentabel:

#### **OBJECTID -SHAPE**

Automatisch ingevulde velden

#### **BeheereenheidNaam**

Vul hier de naam of het nummer van de beheereenheid in.

#### **TypeBeheerder**

Natuurlijke persoon
Privaatrechtelijke rechtspersoon
Agentschap voor Natuur en Bos
Andere Vlaamse overheid
Bestuur
Andere

Dit veld is van belang voor de berekening van de subsidies. Duid in de keuzelijst het soort beheerder aan. Doe dit voor elke beheereenheid. Per beheereenheid kan er maar één beheerder zijn.

Meer info over het begrip ‘beheerder’ en het begrip ‘bestuur’ vind je op

<https://www.natuurenbos.be/beleid-wetgeving/natuurbeheer/natuurbeheerplan/begrippenlijst-natuurbeheerplan>

Subsidies worden alleen toegekend aan natuurlijke personen, privaatrechtelijke rechtspersonen en besturen. Besturen komen niet in aanmerking voor de aanvullende subsidie voor bosvorming.

Indien de beheerder verschillend is van de eigenaar, is enkel het statuut van de beheerder bepalend of de subsidie toegekend wordt. Het statuut van de eigenaar speelt dan geen rol.

#### **Naam beheerder**

Bij een gezamenlijk beheerplan kan je hier per beheereenheid de naam van de resp. beheerder invullen. Als er maar één beheerder is voor het natuurbeheerplan mag je dit veld leeg laten.

#### **Natuurbeheerdoel**

Natuurstreefbeelden vegetaties komen vaak in complexen voor die je kunt benoemen door zgn. ‘**geclusterde natuurdoelen**’ met deels gemeenschappelijke kenmerken en/of factoren.

Per beheereenheid bepaal je welk geclusterd natuurstreefbeeld vooropgesteld wordt. Kies hiervoor uit de keuzelijst.

0.0 Geen natuurdoel vegetatie
1.1 Buitendijkse slikken, schorren & estuaria
2.1 Embryonale & wandelende duinen
2.2 Vastgelegde duinen met mossen, grassen of struweel
2.3 Beboste duinen
3.1 Voedselarme vennen en plassen
3.2 Voedselarme, zuur bruingekleurde vennen
3.3 Vegetatierijke plassen
3.4 Andere plassen
3.5 Stromende wateren
3.6 Oevervegetaties
3.7 Moerassen
4.1 Landduinen
4.2 Vochtige heide & hoogveen
4.3 Droge heide
4.4 Gedegradeerde heide
5.1 Droge struwelen
5.2 Vochtige struwelen
5.3 Droge ruigten
5.4 Vochtige ruigten
5.5 Akkers
6.1 Binnendijkse slikken en schorren (grasland)
6.2 Droge schraalgraslanden
6.3 Vochtige schraalgraslanden
6.4 Droge graslanden op matig voedselrijke bodem
6.5 Vochtige graslanden op matig voedselrijke bodem
6.6 Andere soortenrijke graslanden
8.1 Mergelgrotten
9.1 Droge habitatbossen
9.2 Vochtige habitatbossen
9.3 Structuurrijk inheemse naaldbossen
9.4 Inheemse bossen
9.5 Uitheemse & gemengd inheems-uitheemse bossen
9.6 Andere bossen & parken
12.1 Mozaïeklandschap
12.2 Onbeheerde climaxvegetaties

### NSB 1 tot 8 en pNSB1 tot 8

In de kolommen NSB 1 tot NSB 4 som je de specifieke natuurstreefbeelden-vegetaties (**maximaal 4**) op waaruit het geclusterd natuurdoel is opgebouwd. In de kolommen pNSB1 tot pNSB4 geef je het percentage van de oppervlakte van de beheereenheid in voor elk van de vermelde natuurstreefbeelden-vegetaties. Bij procesgestuurde natuur kan je tot 8 verschillende natuurstreefbeelden-vegetaties vermelden.

Vul in NSB1 het meest voorkomende natuurstreefbeeld vegetatie in en ga verder in NSB2, 3 ... in afnemende volgorde van voorkomen. Zorg ervoor dat de som van de percentages vermeld in pNSB1 tot 8 steeds 100% bedraagt.

De keuzelijst geeft alle subsidieerbare natuurstreefbeelden weer. Als je voor een beheereenheid (of een deel ervan) geen natuurstreefbeeld-vegetatie tot doel stelt kies je 'geen vegetatie NSB'.

Zie ook bijlage 1 en bijlage 2 in de [Handleiding Natuurbeheerplan type 2, 3 of 4 DEEL 3 Beheerdoelstellingen](#)

### NSBLEefgebied 1 tot 4

Het is in veel gevallen niet nodig om naast natuurstreefbeelden vegetaties ook doelstellingen voor het **leefgebied van een soort** uit te werken, omdat de fauna meelift met de vegetaties en er geen fauna-specifieke beheermaatregelen genomen worden. In dat geval laat je deze cellen gewoon blanco.

Als er toch expliciet doelen voor leefgebied zijn, kies je per beheereenheid de soort uit de keuzelijst (alfabetisch geordend). Je kan per beheereenheid voor maximaal 4 soorten het leefgebied van een soort als natuurstreefbeeld aanduiden.

Aardbeivlinder	Dwergstern	Haas	Matkop	Teunisbloempijlstaart
Adder	Eikelmuis	Havik	Middelste bonte specht	Tureluur
Andere:	Eikenpage	Hazelmuis	Moerassprinkhaan	Variabele waterjuffer
Appelvink	Europese bever	Hazelworm	Nachtegaal	Veldkrekkel
Argusvlinder	Europese hamster	Heideblauwtje	Nachtzwaluw	Veldparelmoervlinder
Beekrombout	Fluiter	Heidesabelsprinkhaan	Negertje	Veldspitsmuis
Bittervoorn	Gaffelwaterjuffer	Heikikker	Noordse witsnuitlibel	Venglazemaker
Blauwborst	Geelgors	Heivlinder	Ooievaar	Venwitsnuitlibel
Blauwe kiekendief	Gekraagde roodstaart	Hoogveenglanslibel	Oranje zandoogje	Visdief
Blauwvleugelsprinkhaan	Gentiaanblauwtje	Houtsnip	Ortolaan	Vleermuizen
Bont dikkopje	Geoorde fuut	Kamsalamander	Paapje	Vliegend hert
Bonte vliegenvlanger	Gerande oeverspin	Keizersmantel	Platte schijfhoren	Vroedmeesterpad
Boomkikker	Gevlekte glanslibel	Kempense heidelibel	Poelkikker	Vroege glazenmaker
Boomklever	Gevlekte witsnuitlibel	Kemphaan	Porseleinhoen	Vuursalamander
Boomleeuwerik	Gewone bronlibel	Klaverblauwtje	Purperreiger	Watersnip
Boompieper	Gladde slang	Kleine ijsvogelvlinder	Rivierrombout	Waterspitsmuis
Bosbeekjuffer	Glanskop	Kleine parelmoervlinder	Roerdomp	Wekkertje
Bosrietzanger	Glassnijder	Kleine zilverreiger	Roodborsttapuit	Wespendief
Bosuil	Gouden tor	Kluut	Rugstreeppad	Wielewaal
Braamsluiper	Goudvink	Knoflookpad	Schavertje	Woudaap
Bruin dikkopje	Grasmus	Knopsrietje	Slobeend	Wulp
Bruine eikenpage	Graspieper	Kommavlinder	Snoek	Zadelsprinkhaan
Bruine kiekendief	Grauwe gors	Korhoen	Snortikker	Zeelt
Bruine korenbout	Grauwe kiekendief	Kuifleeuwerik	Spaanse vlag	Zeggenkorfslak
Das	Grauwe klauwier	Kwak	Speerwaterjuffer	Zomertaling
Dodaars	Groentje	Kwartelkoning	Sprinkhaanzanger	Zompsprinkhaan
Duinpieper	Grote stern	Lentevuurspin	Stenuil	Zwarte specht

Duinsabelsprinkhaan	Grote weerschijnvlinder	Lepelaar	Steltkluit	Zwarte stern
Dwergblauwtje	Grote zilverreiger	Levendbarende hagedis	Strandplevier	Zwartkopmeeuw
Dwergmuis	Grutto	Maanwaterjuffer	Tapuit	

### NSBProcesgestuurdeNatuur

Je laat dit veld leeg als het niet gaat over procesgestuurde natuur. Anders duid je hier aan of het over mozaïeklandschap gaat of over onbeheerde climaxvegetatie.

12.1 Mozaïeklandschap
12.2 Onbeheerde climaxvegetaties

Voor de berekening van de basissubsidie voor mozaïeklandschap, worden er drie types (A,B,C) onderscheiden. De types worden bepaald door de vegetaties waaruit de mozaïek is samengesteld. Zorg er dus voor dat je in de velden NSB 1 tot 8 de deelvegetaties van de mozaïek aanduidt. Het bepalen van het type mozaïeklandschap voor de berekening van de basissubsidie gebeurt dan automatisch.

Mozaïeklandschap - type A	bestaat uit ten minste twee voor een natuurbeheerplan type twee als natuurstreefbeeld in aanmerking komende vegetaties
Mozaïeklandschap - type B	bestaat ten minste voor 40% uit de natuurstreefbeelden 2310, 2330, 4010, 7150, 4030, 6430, 7140 en rbbsg
Mozaïeklandschap - type C:	ten minste voor 40% bestaat uit natuurstreefbeelden 6120, 6210, 6230, 6410, 6510, rbbhc en rbbmc
Onbeheerde climaxvegetatie	

### Bosactueelinhems

Dit vak vul je enkel in als je een aanvullende subsidie voor bosomvorming aanvraagt (voor de volledige beheereenheid of voor een gedeelte ervan). Geef dan aan of er in het bosbestand momenteel meer of minder dan 20% (bedekking) bestaat uit inheemse boomsoorten.

< 20% inheemse soorten
> 20% inheemse soorten

Onder inheemse boomsoorten wordt verstaan: de boomsoorten die voorkomen in [bijlage 1 bij het besluit van de Vlaamse Regering van 2 oktober 2015 betreffende het verlenen van subsidies voor bebossing en herbebossing met toepassing van het Vlaams Programma voor Plattelandsontwikkeling voor de programmaperiode 2014-2020](#).

### Bosleeftijd

Bosleeftijd < 60 jaar
Bosleeftijd > 60 jaar
Bosleeftijd > 100 jaar

Dit vak moet je enkel invullen als de beheereenheid geheel of gedeeltelijk voor één van de hieronder vermelde subsidies in aanmerking komt:

3. De aanvullende subsidie voor bosomvorming: In geval van bosomvorming van een bosbestand naar het natuurstreefbeeld rbbppm (structuurrijke, oude bestanden van grove den met een minimale leeftijd van tachtig jaar), moet het bosbestand bij de goedkeuring/evaluatie van het natuurbeheerplan minstens een leeftijd van zestig jaar hebben.
4. De aanvullende subsidie voor het bereiken en het beheer van het natuurstreefbeeld onbeheerde climaxvegetaties (enkel voor natuurbeheerplan type 4): vanaf een bosleeftijd van 100 jaar komt de beheereenheid in aanmerking voor de verhoogde subsidie (voor zover het ook gaat over een bos op voedselrijke bodem met en potentieel hoge opstandswaarde ).

### Beheerpakket

Behoud
Herstel
Specifiek

In dit veld bepaal je voor elke beheereenheid welk type regulier beheer je zal voeren. Let wel dit gaat enkel over terugkerende maatregelen! Zie hiervoor de tabel als bijlage 1 bij de [Handleiding natuurbeheerplan deel IV Beheermaatregelen](#).

Als je ook eenmalige maatregelen wil uitvoeren (inrichting, eindkap, ...), moet je hiervoor telkens een apart beheerobject intekenen in de lagen beheerobject-Vlak, -Lijn of -Punt.

Als in de beheereenheid het tot doel gestelde vegetatie natuurstreefbeeld al voorkomt (al dan niet in een goede staat van instandhouding) duid je 'behoud' aan. Als het streefbeeld nog niet voorkomt, duid je 'herstel' aan.

De keuze 'behoud' of 'herstel' bepaalt welk beheerpakket er voor elk natuurstreefbeeld beschikbaar is (Zie het e-loket natuurbeheerplan). Een beheerpakket is een set van maatregelen, waaruit je vrij kan putten om de beheereenheid te beheren, met als doel het realiseren van het vooropgestelde natuurstreefbeeld. Hierbij worden een aantal randvoorwaarden weergegeven om te voldoen aan de criteria voor geïntegreerd natuurbeheer.

In uitzonderlijke gevallen kan je 'specifiek' invullen. Hierbij wordt dan in het e-loket geen beheerpakket aangeboden, maar moet je in het beheerplan het beheer zelf volledig uitwerken.

### SpecBeheerpakketToelichting

Dit is een tekstveld waar je vrij toelichting kan invullen bij het gekozen beheer. Als je bij het veld Beheerpakket 'specifiek' hebt aangeduid, vul je dit veld verplicht in.

### Goedkeuringsdatum

Dit veld wordt na goedkeuring van het natuurbeheerplan (of een wijziging ervan) door Natuur en Bos ingevuld

## Laag 11: delen 3 en 4 - Beheerobject\_vlak

## Laag 12: delen 3 en 4 - Beheerobject\_lijn

## Laag 13: delen 3 en 4 - Beheerobject\_punt

In deze 3 lagen kan je een hele reeks elementen (objecten), die losstaan van de beheereenheden, in kaart brengen en er ook eenmalige beheermaatregelen aan koppelen.

In deze lagen breng je **minstens** volgende elementen aan:

### Beheerdoelstellingen:

- permanente open plekken in het bos (bestaand en nog te creëren)
- te ontbossen en te bebossen zones
- belevingszones
- zones met een cultuurhistorisch doel

### Beheermaatregelen:

- zones waarvoor je een aanvullende subsidie voor het behoud en de verbetering van een soort wenst
- andere KLE's met regulier beheer (terugkerende maatregelen), maar zonder aanvraag voor aanvullende subsidie
- zones waar je éénmalige maatregelen wenst uit te voeren

### **Gegevens in de attributentabel:**

#### **OBJECTID -SHAPE**

automatisch ingevulde velden

#### **BeheerobjectNaam**

Geef elk object een naam of nummer

#### **BeheerobjectCategorie**

Voor elke beheerobjectcategorie verschijnt er in het veld beheerobjecttype een aangepaste keuzelijst. Volgende categorieën zijn beschikbaar:

12. Bosbalans
13. Toegankelijkheid
14. Erfgoedzones
15. Fauna en Flora
16. Monitoring
17. Gebouw
18. Infobord-wegwijzer
19. Infrastructuur
20. KLE
21. Terreinbeheer
22. Wegen en Paden

### BeheerobjectType

Duid het overeenstemmende objecttype aan. Zie de lijst bij lagen 3, 4 en 5  
Objectinventarisatie vlak, lijn of punt

### MaatregelenpakketSoorten

Vul dit veld enkel in voor die zones waarvoor je een aanvullende subsidie voor het behoud en de verbetering van een soort vraagt.

1 Onderhoud van greppels met het oog op slikranden
2 Onderhoud van kleine landschapselementen: haag
3 Onderhoud van kleine landschapselementen: houtkant
4 Onderhoud van kleine landschapselementen: knotbomen
5 Onderhoud van kale bodem - microschaal
6 Gefaseerd maaien omwille van ongewervelden
7 Hakhout- of middelhoutbeheer
8 Ruimen van poelen die kleiner zijn dan 100 m2
9 Ruimen van poelen die groter zijn dan 100 m2 en maximaal 300 m2 zijn
10 Ruimen van poelen die groter zijn dan 300 m2
11 Traditioneel vijverbeheer kleiner dan 3 ha, met uitsluiting van slibuimen
12 Traditioneel vijverbeheer groter dan 3 ha, met uitsluiting van slibuimen
13 Maaien bij traditioneel vijverbeheer

### Eenheid - Hoeveelheid

aantal
m
m <sup>2</sup>

Bij objecten nodig voor de berekening van de aanvullende subsidie voor behoud en verbetering van soorten vul je ook het veld 'eenheid' en 'hoeveelheid' in:

- object\_lijnen: pakket 1 (greppels) en pakket 2 (hagen): **lengte** en type object invullen!
- object\_vlakken: pakket 3 (houtkant), pakket 5 (kale bodem), pakket 6 (gefaseerd maaien), pakket 7 (hakhout of middelhoutbeheer), pakket 13 (maaien bij traditioneel vijverbeheer): **oppervlakte** en type object invullen!
- objecten\_punten: pakket 4 (knotbomen), pakket 8, 9 of 10 (poel), pakket 11 of 12 (vijver): **aantal** en type object invullen. (Vlakken of lijnen zijn ook mogelijk, maar vul dan zeker het veld 'aantal' in).

### Eenmalige Maatregelen

Duid aan welk type éénmalige maatregel je wenst uit te voeren. De beschikbare maatregelen vind je hieronder (zie ook bijlage 1 bij de [Handleiding natuurbeheerplan deel IV beheermaatregelen](#)).

Aanleggen van jachtinfrastructuur
Afbreken van jachtinfrastructuur
Aanleggen van overige infrastructuur

Afbreken van overige infrastructuur
(her)introductie plantensoorten
(her)introductie diersoorten
Bestrijding plantensoorten
Bestrijding diersoorten
Brandpreventie
Terreinvoorbereiding
Kaalkap
Aanplant
Individuele kap
Gefaseerde eindkap (dreven en bomenrijen)
Ringen
Afgraven – uitgraven
Verstuivingsbeheer
Tijdelijk droogzetten
Herprofileren (neutrale grondbalans)
Waterkwaliteitsbeheer
Ophogen
Plaggen
Chopperen
Kruidruimen
Slibruimen
Beheer bufferend vermogen
Bekalken
Belemen
Uitmijnen
Aanleggen van wegen, paden en bruggen
Afbreken van wegen, paden en bruggen
Mestgift
Aanleggen van recreatieve infrastructuur
Afbreken van recreatieve infrastructuur
Aanleggen van begrazingsinfrastructuur
Afbreken van begrazingsinfrastructuur
Aanleggen van bosverjongingsinfrastructuur (boombescherming en rasters)
Afbreken van bosverjongingsinfrastructuur (boombescherming en rasters)
Aanleggen van ecologische infrastructuur
Afbreken van ecologische infrastructuur
Aanleggen van monitoringsinfrastructuur
Afbreken van monitoringsinfrastructuur
Aanleggen van hydrologische infrastructuur
Afbreken van hydrologische infrastructuur
Aanleggen van dienstinfrastructuur
Afbreken van dienstinfrastructuur
Omtrekken
Verwijderen spontane houtige opslag
Sanitaire kap



Als de geplande maatregel onder geen enkele van deze lijst onder te brengen is vul je niets in en beschrijf je de maatregel in het volgende veld.

### **Eenmalige Maatregelen Toelichting**

Tekstveld. Omschrijf hier kort de beoogde beheermaatregel. Gedetailleerde informatie kan je via de tekstvelden in het e-loket Natuurbeheerplan toevoegen.

### **Goedkeuringsdatum**

Dit veld wordt na goedkeuring van het natuurbeheerplan (of een wijziging ervan) door Natuur en Bos ingevuld.

## Laag 14: deel 2 - VegetatieProefvlak

In deze laag kan je de plaats van de vegetatieproefvlakken op het terrein intekenen en er de resultaten bijhouden van:

1. de kwaliteitsbepaling bij de inventarisatie van vegetaties (voorafgaand aan de goedkeuring van het natuurbeheerplan);
2. de opvolging (in uitvoering van het opvolgingsplan voor de natuurstreefbeeld-vegetaties in het goedgekeurde natuurbeheerplan).

### **OBJECTID - SHAPE**

Deze velden worden automatisch ingevuld

### **Vegetatie**

Duid in de keuzelijst de Europees te beschermen habitat of RBB aan waarvoor je de vegetatieopname doet

### **Kwaliteitsbeoordeling**

Vul het resultaat van de meting in. Maak een keuze tussen:

Geen Europees habitat of RBB
Gunstige staat van instandhouding
Ongunstige staat van instandhouding

Voor meer info over de methodiek voor vegetatieopnames zie [handleiding\\_natuurbeheerplan\\_beheermonitoring.pdf \(vlaanderen.be\)](#)

### **TypeMeting**

Voorafgaand aan de goedkeuring van het natuurbeheerplan: inventarisatie. Na de goedkeuring van het natuurbeheerplan: opvolging NSB-vegetatie.

Inventarisatie
----------------

## Opvolging NSBvegetatie

### Inventarisatiedatum

Vul de datum in waarop de opname werd uitgevoerd. Bij een latere meting op de zelfde plek, voeg je toch een nieuw object\_punt toe.

### Versie

Hier vind je het versienummer van de geodatabank.

### Kwaliteitscontrole van de geodatabank

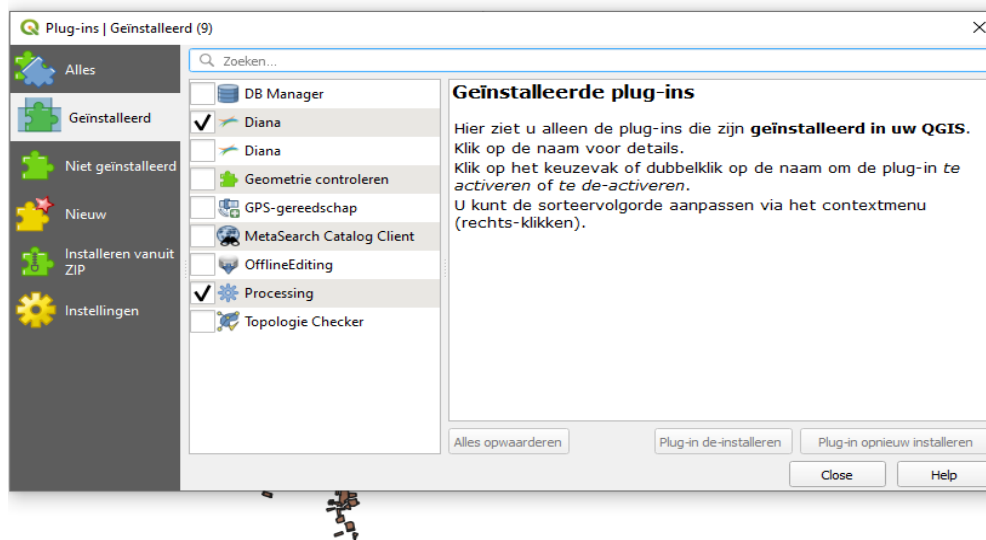
Bij het opladen van de geodatabank in het e-loket natuurbeheerplan, worden allerhande kwaliteitschecks uitgevoerd. Als de geometrie van de ingetekende polygonen fouten vertoont, zal je de geodatabank niet kunnen opladen in het e-loket. Daarom is het goed om op voorhand in Qgis of in Arcgis de geometrie van elke laag te controleren en waar nodig aan te passen.

#### Repair geometry in Arcgis

Selecteer Arctoolbox/Data management Tools/Features/Repair geometry of Check Geometry

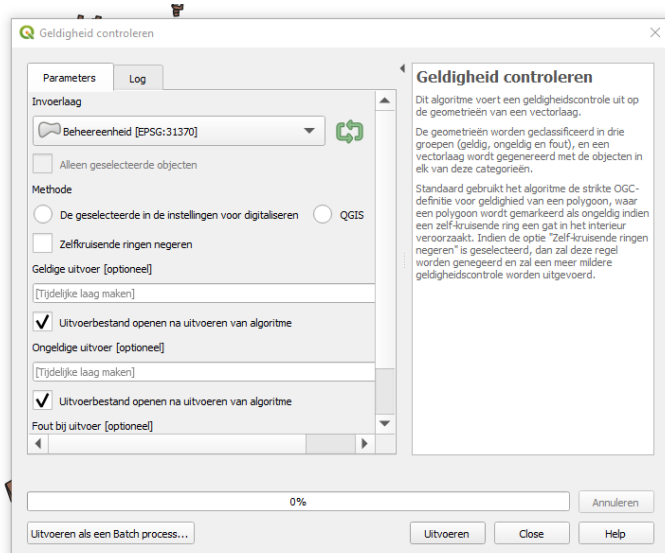
#### Geldigheid controleren in Qgis (3.16)

Controleer eerst bij de Plug-ins of 'processing' aangevinkt staat.



Daarna kan je via het tandwiel-symbooltje 'toolboxprocessing' openen. Verder selecteer je 'Vector geometrie/ Geldigheid controleren

Je selecteert de laag die je wil controleren en klikt op 'uitvoeren':



Het resultaat bestaat uit drie tijdelijke lagen: Ongeldige uitvoer, Geldige uitvoer en Fout bij uitvoer. Zo zie je exact waar er nog polygonen zijn met geometriefouten.

Bij Qgis 3.28:

'geometrieën controleren', zeker volgende zaken controleren, voor de minimale lengte van een segment dient 0,0001 aangehouden te worden.

