

Handleiding geografische databank voor natuurbeheerplannen

geodatabase (Arcgis) en geopackage (Qgis)

Versie 15/10/2024 versie 3.0

Inhoud

Inleiding.....	2
Laag 1: Deel 1 - Perceel	3
Laag 2: deel 2 - Inventarisatie	5
Laag 3: deel 2 - Objectinventarisatie_vlak	7
Laag 4: deel 2 - Objectinventarisatie_lijn	7
Laag 5: deel 2 - Objectinventarisatie_punt	7
Laag 6: deel 3 - Globaal kader	14
Laag 7: deel 3 - Ecologische visie.....	16
Laag 8: deel 3 - Sociale visie	17
Laag 9: deel 3 - Economische visie	19
Laag 10: delen 3 en 4 - Beheereenheid	20
Laag 11: delen 3 en 4 - Beheerobject_vlak.....	26
Laag 12: delen 3 en 4 - Beheerobject_lijn	26
Laag 13: delen 3 en 4 - Beheerobject_punt	26
Laag 14: deel 2 - VegetatieProefvlak.....	30
Versie.....	31
Kwaliteitscontrole van de geodatabank.....	31
Repair geometry in Arcgis	31
Geldigheid controleren in Qgis (3.16)	31
Bij Qgis 3.28:.....	32

Inleiding

Bij het opstellen van een nieuw natuurbeheerplan of het wijzigen van een eerder goedgekeurd natuurbeheerplan via het e-loket natuurbeheerplan kan je pas starten als je eerst een geodatabank oplaadt.

Voor **een nieuw natuurbeheerplan** stelt Natuur en Bos een **sjabloon** ter beschikking voor een geodatabase in ArcGIS of een geopackage in QGIS, waarmee je op een eenvoudige manier GIS-lagen kan aanmaken met de deelnemende percelen, de inventarisatiegegevens, het globaal kader, de ecologische, sociale en economische visie, de beheerindeling en beheerobjecten met natuurstreefbeelden en beheermaatregelen, ... inclusief de nodige informatie voor de berekening van beheersubsidies.

Je kan het sjabloon zowel voor ArcGIS als voor QGIS als een zip-file downloaden op de website van Natuur en Bos:

[Download het sjabloon voor de geodatabase in ArcGIS \(zip - 557 KB\) \(natuurenbos.be\)](#)

[Download het sjabloon voor de geopackage in QGIS \(zip - 168 KB\) \(natuurenbos.be\)](#)

Voor een **wijziging van een goedgekeurd natuurbeheerplan**:

1. Bekijk of het dossier in het e-loket natuurbeheerplan terug te vinden is als goedgekeurd natuurbeheerplan in jouw persoonlijke indien-omgeving of je indien-omgeving van jouw organisatie.
2. Zo niet, neem [contact](#) op met Natuur en Bos, met vermelding van het registratienummer van het goedgekeurde natuurbeheerplan en jouw contactgegevens. We bekijken dan samen hoe jouw goedgekeurd natuurbeheerplan in het e-loket zal opgeladen worden.
3. In het e-loket: selecteer je beheerplan en klik op 'wijzigen'.
4. Daarna moet je kiezen tussen een administratieve wijziging (gegevens indiener en begunstigde(n)) of 'beheerplan wijzigen'. Door op dit laatste te klikken start je een wijzigingsaanvraag op.
5. Download vervolgens de eerder goedgekeurde geodatabank vanuit het e-loket in het actueel sjabloon (in formaat geodatabase voor ArcGIS of geopackage voor QGIS).
6. Nu kan je vanuit deze geodatabank de nodige wijzigingen aanbrengen. Volg hierbij de hiernavolgende instructies over het veld 'TypeWijziging' in de verschillende lagen!
7. In het e-loket zelf kan je de teksten en bijlages waar nodig invoegen en aanpassen. Bijlagen van het eerder goedgekeurde natuurbeheerplan worden automatisch toegevoegd in het wijzigingsdossier. De bijgewerkte geodatabank kan je opladen in het e-loket. Tijdens het opladen wordt een kwaliteitscontrole van GIS-data uitgevoerd. Let op: indien bij de kwaliteitscontrole zogenaamde "ERRORS" verschijnen, kan het dossier niet ingediend worden. Een bijkomende verbetering van GIS-data is nodig. "WARNINGS" dienen om de GIS-data nog verder te verbeteren, maar leiden niet tot een blokkering.
8. Wanneer je alle nodige wijzigingen hebt aangebracht kan je de aanvraag tot wijziging indienen voor goedkeuring.

Voor meer info over het natuurbeheerplan en het opstellen ervan en over de omzetting van de bestaande beheerplannen naar natuurbeheerplannen nieuwe stijl, zie:

<https://natuurenbos.be/natuurbeheerplan>

In wat volgt vind je een beschrijving van de verschillende lagen en de in te vullen gegevens. De titel van de laag verwijst ook naar het deel van het beheerplan waarmee de gegevens van de laag corresponderen. (vb. deel 3 Globaal kader). Waar nodig vind je ook instructies en tips om de kwaliteit van de aangeleverde data te garanderen.

Dat is o.m. belangrijk omdat de aangeleverde GIS-lagen van de natuurbeheerplannen een kwaliteitscheck in het e-loket natuurbeheerplannen moet doorlopen. Kwaliteitscontrole is ook belangrijk omdat de geodatabanken van de individuele natuurbeheerplannen als basis dienen voor één overkoepelende GIS-laag met alle natuurbeheerplannen.

Laag 1: Deel 1 - Perceel

Je begint met het aanmaken van de laag met de administratieve percelen (= kadastrale percelen).

De percelen moeten gebaseerd zijn op het GRB (Grootschalig Referentie Bestand of Basiskaart Vlaanderen). Je kan daarvoor best de laag 'GRB - ADP - administratief perceel' als data downloaden op www.geopunt.be of op download.vlaanderen.be. Je selecteert de effectief aan het beheerplan deelnemende percelen en je kopieert de selectie naar de laag *Perceel*.

Als je het globaal kader uitwerkt voor een ruimer gebied, moet je de percelen gelegen in dat ruimer gebied hier niet opnemen.

Gegevens in de attributentabel:

OBJECTID -SHAPE

automatisch ingevulde velden

OIDN - UIDN – CAPAKEY

Deze drie velden vormen de unieke verwijzing naar het administratief perceel en de versie van de laag die je gebruikt hebt. Dat is nodig omdat na verloop van tijd sommige administratieve percelen aangepast worden met behoud van de capakey. Met OIDN en UIDN kunnen de exacte grenzen van het perceel altijd gereconstrueerd worden. Als je de administratieve percelen gekopieerd hebt van de laag 'GRB -ADP -administratief perceel' zijn deze velden automatisch ingevuld.

DeelPerceel

Hier vul je enkel 'deel' in als slechts een deel van het administratief perceel opgenomen wordt in het natuurbeheerplan.

In dat geval kan je dat op de kaart best intekenen door eerst het volledige perceel toe te voegen en vervolgens op te splitsen en het deel dat niet deelneemt aan het beheerplan te verwijderen. (In ArcGIS: perceel selecteren, *cut polygon* tool, ongewenste deel verwijderen.)

Type wijziging

Dit veld vul je enkel in bij een aanvraag voor een wijziging van een eerder goedgekeurd natuurbeheerplan en enkel bij die percelen waar er wijzigingen zijn. De overige percelen blijven ongewijzigd in de geodatabank.

Een kwaliteitsverbetering van de begrenzing van een perceel door aanpassing aan het GRB wordt niet beschouwd als wijziging, in dat geval moet je in dit veld niets aanduiden.

Wijzigen
Uitbreiden
Schrappen

Wijzigen: als je wijzigingen wil aanbrengen in de velden van een vroeger reeds opgenomen perceel, zoals bijv. natuurbeheerplanType

Uitbreiden : als je een nieuw kadastraal perceel of deel van een perceel wil toevoegen, voeg je een nieuw polygoon toe en klikt op 'Uitbreiden' in het veld 'Type wijziging'. Ook als het gaat over een uitbreiding met een deel van een kadastraal perceel dat voorheen reeds gedeeltelijk opgenomen was, voeg je toch een nieuw polygoon toe.

Schrappen: als je een eerder opgenomen kadastraal perceel uit het beheerplan wenst te schrappen. JE VERWIJDEERT NIET ZELF HET PERCEEL UIT DE GEODATABANK! Na de goedkeuring van de wijziging zal het te schrappen perceel niet meer zichtbaar zijn in de goedgekeurde geodatabank, maar het blijft beschikbaar in de gearchiveerde geodatabank.

LET op: als je enkel een deel van het kadastraal perceel wil schrappen: splits het betrokken polygoon in een te behouden en een te schrappen deel. Bij het te behouden deel moet je geen wijziging aanduiden. Enkel bij het te schrappen deel vul je 'schrappen' in bij het veld 'Type Wijziging'.

NatuurbeheerplanType

Type 2
Type 3
Type 4

Hier vul je per perceel het type natuurbeheerplan in. Dat is vooral van belang voor de ruimtelijke toewijzing bij een combinatie van meerdere types in één natuurbeheerplan.

Erfgoedbeheerplan

Percelen waarbij je 'erfgoedbeheerplan' aanduidt behoren tegelijk tot het natuurbeheerplan en het erfgoedbeheersplan en vormen een 'geïntegreerd beheersplan'.

Gebruiksrechten

Null
Concessie
Huur
Andere gebruiksovereenkomst

Duid aan of er voor het betrokken perceel een concessie, huur of andere gebruiksovereenkomst geldt. Meer gedetailleerde informatie hierover kan je invullen in de tekstvelden in het e-loket.

Goedkeuringsdatum

Dit veld wordt na goedkeuring van het natuurbeheerplan (of de wijziging ervan) door Natuur en Bos zelf ingevuld.

SHAPE-LENGHT – SHAPE_AREA

Deze velden worden automatisch ingevuld en geven de omtrek en de oppervlakte (in m²) van het perceel aan.

Laag 2: deel 2 - Inventarisatie

Je voert de inventarisatie enkel uit voor de deelnemende percelen.

Voor je op het terrein gaat maak je in GIS veldkaarten van het terrein met een gemiddelde schaal 1:5000. Je combineert recente luchtfoto's met de BWK-afbakening (Biologische Waarderingskaart) zeer dun (0.4) en half doorzichtig. Recente luchtfoto's kan je vinden via [download vlaanderen.be](https://download.vlaanderen.be), waar je zoekt op 'orthofoto'.

Vertrek bij de inventarisatie op het terrein van de bestaande begrenzingen en inhoud van de BWK, die je kan 'hergebruiken' of aanpassen. Op de veldkaart noteer je voorlopig ook alle gegevens, die je dan nadien in de geodatabank zal invoeren:

Gegevens in de attributentabel:

OBJECTID-SHAPE

automatisch ingevulde velden

NaamInventarisatie

Vul hier de naam of het nummer van de inventarisatie-eenheid in

Inventarisatiedatum

De datum van het terreinbezoek

EENH1 – EENH8

De BWK-codes (maximaal 8) die voorkomen op het terrein. Je duidt de code aan via een keuzelijst. Je neemt deze code over van de BWK-kaart of, als de situatie op het terrein anders is dan op de kaart aangegeven, ken je zelf een of meerdere BWK-codes toe. Meer uitleg over alle BWK-codes vind je op <https://www.ecopedia.be/pagina/de-biologische-waarderingskaart>.

V1 – V2 – V3

De velden V1, V2 en V3 duiden op een relatie tussen de karteringseenheden. Bijv. V1= 12 wijst op een relatie tussen EENH1 en EENH2. V2= '34' wijst op een relatie tussen EENH3 en EENH4. Op de BWK-kaart zelf zie je die verhouding als / weergegeven (bijv. ppmb/qb). De relatie geeft een verband of successie weer, waarbij de tweede component meestal wijst op

de ondergroei in een gelaagdheid. Vegetaties die als / weergegeven worden, zijn homogeen verspreid aanwezig in het betreffende perceel. Indien één van de twee karteringseenheden maar plaatselijk aanwezig is, vul je in de velden V1-V2-V3 niets in. Op de BWK-kaart is dit als een complex (EENH1 + EENH2) weer te geven.

Graslandfase

Voor de graslanden bepaal je de graslandfase. Meer informatie hoe je dit doet vind je op <https://www.ecopedia.be/pagina/inleiding-graslandfases>

fase 0: raaigrasland
fase 0-1: overgang tss fase 0 en 1
fase 1: grassenmix
fase 1-2: overgang tss fase 1 en 2
fase 2: dominant stadium
fase 2-3: overgang tss fase 2 en 3
fase 3: gras-kruidenmix
fase 3-4: overgang tss fase 3 en 4
fase 4: bloemrijk grasland
fase 4-5: overgang tss fase 4 en 5
fase 5: schraalland

BosActueelInheems

Dit vak vul je voor bossen in als je een aanvullende subsidie voor bosomvorming voorziet / overweegt. Geef dan aan of er in het bosbestand momenteel meer of minder dan 20% (bedekking) bestaat uit inheemse boomsoorten.

< 20% inheemse soorten
> 20% inheemse soorten

Onder inheemse boomsoorten wordt verstaan: de boomsoorten die voorkomen in [bijlage 1 bij het besluit van de Vlaamse Regering van 2 oktober 2015 betreffende het verlenen van subsidies voor bebossing en herbebossing met toepassing van het Vlaams Programma voor Plattelandsontwikkeling voor de programmaperiode 2014-2020](#).

Bosleeftijd

Bosleeftijd < 60 jaar
Bosleeftijd > 60 jaar
Bosleeftijd > 100 jaar

Dit vak vul je voor bossen in als een aanvullende subsidie voorziet / overweegt voor één van de hieronder vermelde subsidies:

1. De aanvullende subsidie voor bosomvorming: In geval van bosomvorming van een bosbestand naar het natuurstreefbeeld rbbppm (structuurrijke, oude bestanden van grove den met een minimale leeftijd van tachtig jaar), moet het bosbestand bij de goedkeuring/evaluatie van het natuurbeheerplan minstens een leeftijd van zestig jaar hebben.

2. De aanvullende subsidie voor het bereiken en het beheer van het natuurstreefbeeld onbeheerde climaxvegetaties (enkel voor natuurbeheerplan type 4): vanaf een bosleeftijd van 100 jaar komt de beheereenheid in aanmerking voor de verhoogde subsidie (voor zover het ook gaat over een bos op voedselrijke bodem met en potentieel hoge opstandswaarde).

HAB1 – HAB8 en PHAB1 – PHAB8

In de kolommen HAB1 tot HAB8 vermeld je welke (maximaal 8) Europees te beschermen habitats, regionaal belangrijke biotopen (RBB) of andere subsidieerbare vegetaties er in de betrokken inventarisatie-eenheid aanwezig zijn. Je kan je hiervoor ook baseren op de Natura 2000-habitatkaart (te raadplegen op www.geopunt.be). In de kolommen PHAB1 tot PHAB8 geef je het percentage van de oppervlakte van de inventarisatie-eenheid in voor elk van de vermelde habitats, RBB of andere vegetatie.

Vul in HAB1 het meest voorkomende habitat of RBB in en ga verder in HAB2, 3, ... in afnemende volgorde van voorkomen. Zorg ervoor dat de som van de percentages vermeld in PHAB1 tot 8 steeds 100% bedraagt.

De keuzelijst geeft alle hier voorkomende Europees te beschermen habitats, RBB en andere subsidieerbare vegetaties weer. Als er in een inventarisatie-eenheid (of een deel ervan) geen van deze vegetaties voorkomt kies je 'gh'.

Voor een omschrijving van de vermelde vegetaties: zie <https://www.ecopedia.be/pagina/europees-beschermde-natuur-de-habitattypes> en ook bijlage 4 in de [Handleiding Natuurbeheerplan type 2, 3 of 4 DEEL 3 Beheerdoelstellingen](#).

INFO

In dit veld kan je allerhande informatie noteren, bijv. over waterstand, omgevingsinvloeden, bezoekersdruk, ...

SHAPE-LENGHT – SHAPE_AREA

Deze velden worden automatisch ingevuld en geven de omtrek en de oppervlakte (in m²) van de inventarisatie-eenheid aan.

[Laag 3: deel 2 - Objectinventarisatie_vlak](#)

[Laag 4: deel 2 - Objectinventarisatie_lijn](#)

[Laag 5: deel 2 - Objectinventarisatie_punt](#)

In deze lagen kan je een hele reeks elementen (objecten), die losstaan van de inventarisatie-eenheden, in kaart brengen. Teken minstens elk element in waarvoor je specifieke doelen of beheermaatregelen zal uitwerken (KLE, infrastructuur, zones met invasieve exoten, erfgoedelementen, ...).

De naam en eigenschappen van de velden zijn identiek aan deze van Lagen 11, 12 en 13: Beheerobject_vlak, Beheerobject_lijn en Beheerobject_punt. Zo is het eenvoudig om

geïncventariseerde objecten te kopiëren naar deze lagen voor het vastleggen van de eraan gekoppelde beheermaatregelen.

Gegevens in de attributentabel:

OBJECTID -SHAPE

automatisch ingevulde velden.

BeheerobjectNaam

Geef elk object een naam of nummer

BeheerobjectCategorie

Voor elke objectinventarisatiecategorie verschijnt er in het veld Objectinventarisatietype een aangepaste keuzelijst. Volgende categorieën zijn beschikbaar:

1. Bosbalans
2. Toegankelijkheid
3. Erfgoedzones
4. Fauna en Flora
5. Monitoring
6. Gebouw
7. Infobord-wegwijzer
8. Infrastructuur
9. KLE
10. Terreinbeheer
11. Wegen en Paden

BeheerobjectType

Duid het overeenstemmende objecttype aan

De volledige lijst beheerobjecten:

	vlak	Lijn	punt
(invasieve) Exoot	fauna en flora	fauna en flora	fauna en flora
A00 bis uitsluitend toegankelijk voor voetgangers (tweetalig)			bebordingsplan
A00 Uitsluitend toegankelijk voor voetgangers			bebordingsplan
A01 Toegankelijk voor fietsers			bebordingsplan
A02 Toegankelijk voor ruiters			bebordingsplan
A03 Toegankelijk voor gebruikers van gespannen (uitgezonderd honden)			bebordingsplan
A04 Toegankelijk voor gebruikers van gespannen met honden			bebordingsplan
A05 Weg toegankelijk voor rolstoelgebruikers			bebordingsplan
A06 Toegankelijk voor vissers			bebordingsplan
A07 Toegankelijk voor schaatser			bebordingsplan
A08 Toegankelijk voor zwemmers			bebordingsplan
A09 Toegankelijk voor duikers			bebordingsplan
A10 Toegankelijk voor kajakkers			bebordingsplan
A11 Toegankelijk voor zeilers			bebordingsplan

	vlak	Lijn	punt
A12 Toegankelijk voor roeiers			bebordingsplan
A13 Toegankelijk voor surfers			bebordingsplan
A14 Honden aan leiband			bebordingsplan
Afsluiting - andere	infrastructuur	infrastructuur	infrastructuur
Afsluiting - begrazingsraster		infrastructuur	
Andere éénmalige inrichting	terreinbeheer	terreinbeheer	terreinbeheer
Andere infrastructuur	infrastructuur	infrastructuur	infrastructuur
Andere weg/pad		wegen en paden	
Archeologische site	erfgoedzones		
Bank	infrastructuur		infrastructuur
Bebossingsplek	bosbalans		
Beek / Rivier	KLE	KLE	
Begrazingszone	terreinbeheer		
Berm	KLE	KLE	
Bezoekerscentrum	gebouw		gebouw
Bijzondere flora	fauna en flora	fauna en flora	fauna en flora
Bivakzone	toegankelijkheid		
Blindenpad		toegankelijkheid	
Blote voeten pad		toegankelijkheid	
Bomengroep	KLE	KLE	KLE
Bord - doorgang op eigen risico			bebordingsplan
Boszoom & -mantel	terreinbeheer	terreinbeheer	
Bovengrondse nutsleiding	infrastructuur	infrastructuur	
Brandtoren	gebouw		gebouw
Bron	KLE	KLE	KLE
Bron- of kwelzone	KLE	KLE	KLE
Brug	infrastructuur	infrastructuur	infrastructuur
Bunker	infrastructuur		infrastructuur
Dijk	KLE	KLE	
Doorgang door veeraster ("gaar")	infrastructuur	infrastructuur	infrastructuur
Dreef / Bomenrij		KLE	KLE
Dreefboom		KLE	KLE
Duiker	infrastructuur	infrastructuur	infrastructuur
Ecopassage	infrastructuur	infrastructuur	infrastructuur
Fiets- en ruiterspad		toegankelijkheid	
Fietsenstalling	infrastructuur	infrastructuur	infrastructuur
Fietsknooppunt			infobord en wegwijzers
Fietspad		toegankelijkheid	
Finse piste		toegankelijkheid	
Fitometer		toegankelijkheid	toegankelijkheid
Gefaseerde maaizone	terreinbeheer	terreinbeheer	
Geocaching			toegankelijkheid
Graft (mini-terras)	KLE	KLE	KLE

	vlak	Lijn	punt
Greppel (laantjes, zouwen)		KLE	KLE
Greppel met slikranden		KLE	KLE
Greppel met slikranden - zone	KLE		
Groep plagplekken	terreinbeheer	terreinbeheer	terreinbeheer
Haag		KLE	KLE
Hakhoutzone	terreinbeheer	terreinbeheer	
Half verharde weg/pad		wegen en paden	
Historisch gebouw	gebouw		gebouw
Historisch landschap	erfgoedzones		
Historisch park of tuin	erfgoedzones		
Holle weg	KLE	KLE	KLE
Honden(losloop)zone	toegankelijkheid		
Hoogstamboomgaard	KLE		
Horst, nest, burcht of koepel	fauna en flora		fauna en flora
Houtkant / Houtwal	KLE	KLE	KLE
Inbuizing / overwelling		infrastructuur	infrastructuur
Ijskelder	gebouw		gebouw
Individuele boom - andere			KLE
Individuele boom - nestboom			KLE
Individuele boom - veteranboom			KLE
Infopaneel			infobord en wegwijzers
Jachtkansel	infrastructuur		infrastructuur
Kale bodem - microschaal	KLE		KLE
Kapel	gebouw		gebouw
Klaphekje	infrastructuur	infrastructuur	infrastructuur
Knotbomenrij		KLE	
Knotboom			KLE
Knuppelpad		wegen en paden	
Leerpad		toegankelijkheid	
Loods	gebouw		gebouw
Loopomloop		toegankelijkheid	
Meander (oud of afgesneden)	KLE		
Mennerspad		toegankelijkheid	
Monitoring - andere	monitoring	monitoring	monitoring
Monitoring - leefgebied soort	monitoring	monitoring	monitoring
Monitoring - natuurstreefbeeld	monitoring	monitoring	monitoring
Monitoring - peilbuis	monitoring	monitoring	monitoring
Monitoring - peilbuizenreeks	monitoring	monitoring	monitoring
Monitoring - peilschaal	monitoring	monitoring	monitoring
Monitoring - recreatie	monitoring	monitoring	monitoring
Mountainbikepad		toegankelijkheid	
Muur / Omwalling	gebouw	gebouw	
Natuurbegraafplaats	toegankelijkheid		

	vlak	Lijn	punt
Natuurloop		toegankelijkheid	
Niet-toegankelijke zone	toegankelijkheid		
Ondergrondse nutsleiding	infrastructuur	infrastructuur	
Ontbossingsplek	bosbalans		
Ontgrondingsplek	terreinbeheer	terreinbeheer	terreinbeheer
Ontoegankelijk pad		toegankelijkheid	
Onverharde weg/pad		wegen en paden	
Open bufferbekken / buffervijver	infrastructuur		
Oriëntatieloop		toegankelijkheid	
Overstapje	infrastructuur	infrastructuur	infrastructuur
Paal voor toegankelijkheidsbordjes			infrastructuur
Parking	infrastructuur	infrastructuur	infrastructuur
Permanente open plek	terreinbeheer	terreinbeheer	terreinbeheer
Petanquebaan	toegankelijkheid	toegankelijkheid	toegankelijkheid
Picknick-set	infrastructuur		infrastructuur
Pijl - vissers (van waar tot waar)			beboddingsplan
Plagplek	terreinbeheer	terreinbeheer	terreinbeheer
Poel	KLE		KLE
Pomp			infrastructuur
Poort		infrastructuur	infrastructuur
Pyloon / Windmolen	infrastructuur	infrastructuur	infrastructuur
Rolstoelvriendelijk pad		toegankelijkheid	
Rietkraag	KLE	KLE	
Ruiterpad		toegankelijkheid	
Schuilhut / Afdak	gebouw		gebouw
Slagboom		infrastructuur	infrastructuur
Sloot / Gracht	KLE	KLE	
Speeltuig	infrastructuur	infrastructuur	infrastructuur
Speeltuin (= reeks speeltuigen)	infrastructuur	infrastructuur	infrastructuur
Speelzone	toegankelijkheid		
Stapelplaats	terreinbeheer	terreinbeheer	terreinbeheer
Steiger	infrastructuur	infrastructuur	infrastructuur
Stuw		infrastructuur	infrastructuur
Talud	KLE	KLE	
Toegankelijke begrazingszone	toegankelijkheid		
Toiletgebouw	gebouw		gebouw
Uitkijktoren	gebouw		gebouw
V00 Verboden voor voetgangers			beboddingsplan
V01 Verboden voor fietsers			beboddingsplan
V02 Verboden voor ruiters			beboddingsplan
V03 Verboden voor gebruikers van gespannen (uitgezonderd honden)			beboddingsplan
V04 Verboden voor gebruikers van gespannen met honden			beboddingsplan

	vlak	Lijn	punt
V05 Verboden voor motorvoertuigen			bebordingsplan
V06 Verboden voor vissers			bebordingsplan
V07 Verboden voor schaatsters			bebordingsplan
V08 Verboden voor zwemmers			bebordingsplan
V09 Verboden voor duikers			bebordingsplan
V10 Verboden voor kajakkers			bebordingsplan
V11 Verboden voor zeilers			bebordingsplan
V12 Verboden voor roeiers			bebordingsplan
V13 Verboden voor surfers			bebordingsplan
V14 bis Verboden toegang wegens afsluiten van privé-eigendom (tweetalig)			bebordingsplan
V14 Verboden toegang wegens afsluiten van privé-eigendom			bebordingsplan
V15 bis Verboden toegang (tweetalig)			bebordingsplan
V15 Verboden toegang			bebordingsplan
V16 bis Verboden doorgang wegens bescherming van fauna en flora (tweetalig)			bebordingsplan
V16 Verboden doorgang wegens bescherming van fauna en flora			bebordingsplan
V17 bis Verboden doorgang wegens brandgevaar (tweetalig)			bebordingsplan
V17 Verboden doorgang wegens brandgevaar			bebordingsplan
V18 bis Verboden doorgang wegens beheerwerken (tweetalig)			bebordingsplan
V18 Verboden doorgang wegens beheerwerken			bebordingsplan
V19 bis Verboden doorgang jacht (tweetalig)			bebordingsplan
V19 Verboden doorgang jacht			bebordingsplan
V20 Verboden voor honden			bebordingsplan
V21 Verboden te voederen			bebordingsplan
Vangkraal	infrastructuur	infrastructuur	infrastructuur
Vaste ruimingspiste		terreinbeheer	
Veerooster	infrastructuur	infrastructuur	infrastructuur
Veeschuilhok	infrastructuur	infrastructuur	infrastructuur
Ven	KLE		KLE
Verharde weg/pad		wegen en paden	
Verjongingsgroep	terreinbeheer	terreinbeheer	terreinbeheer
Verouderingseiland	terreinbeheer	terreinbeheer	
Vijver	KLE		KLE
Vogelkijkwand / Vogelkijkhut	infrastructuur	infrastructuur	infrastructuur
Vrij toegankelijke zone - andere	toegankelijkheid		
Vrij toegankelijke zone - ligweide	toegankelijkheid		
Vrij toegankelijke zone - picknickweide	toegankelijkheid		
Vrij toegankelijke zone - struinnatuur	toegankelijkheid		
Vuilnisbak			infrastructuur
Vuilnisbakkenreeks		infrastructuur	infrastructuur
Vuurplaats	infrastructuur		infrastructuur
Wandel- en fietspad		toegankelijkheid	
Wandel- en ruiterspad		toegankelijkheid	

	vlak	Lijn	punt
Wandel-, fiets- en ruitepad		toegankelijkheid	
Wandelknooppunt			infobord en wegwijzers
Wandelpad		toegankelijkheid	
Waterpunt voor grazers	infrastructuur	infrastructuur	infrastructuur
Weg met openbaar karakter		toegankelijkheid	
Wegwijzer			infobord en wegwijzers
Z01 bis speelzone (tweetalig)			toegankelijkheid
Z01 speelzone			toegankelijkheid
Z02 bis vrij toegankelijke zone (tweetalig)			toegankelijkheid
Z02 vrij toegankelijke zone			toegankelijkheid
Z03 begrazingszone			toegankelijkheid
Z03 bis begrazingszone (tweetalig)			toegankelijkheid
Z04 bis bivakzone (tweetalig)			toegankelijkheid
Z04 bivakzone			toegankelijkheid
Z05 bis hondenzone (tweetalig)			toegankelijkheid
Z05 hondenzone			toegankelijkheid
Zone - duiken toegelaten	toegankelijkheid		
Zone - enkel toegankelijk op de wegen	toegankelijkheid		
Zone - kajakken toegelaten	toegankelijkheid		
Zone - roeien toegelaten	toegankelijkheid		
Zone - schaatsen toegelaten onder strikte voorwaarden	toegankelijkheid		
Zone - surfen toegelaten	toegankelijkheid		
Zone - vissen niet toegelaten	toegankelijkheid		
Zone - vissen toegelaten	toegankelijkheid		
Zone - zeilen toegelaten	toegankelijkheid		
Zone - zwemmen toegelaten	toegankelijkheid		
Zonnepaneel	infrastructuur	infrastructuur	infrastructuur

Eenheid - Hoeveelheid

aantal
m
m ²

Duid waar mogelijk eenheden en hoeveelheid aan

INFO

In dit veld kan je allerhande informatie noteren over het object: soort, materiaal, toestand,...

Inventarisatiedatum

De datum van het terreinbezoek

SHAPE-LENGHT – SHAPE_AREA

Deze velden worden automatisch ingevuld en geven de omtrek en de oppervlakte (in m²) van het object aan. (bij punt: geen omtrek en opp.; bij lijn: enkel omtrek)

Laag 6: deel 3 - Globaal kader

In deze laag neem je de contouren op van het gebied waarvoor je het natuurbeheerplan opstelt. Dat omvat de effectief deelnemende percelen en - indien van toepassing - ook de percelen in het ruimer gebied waarvoor je het globaal kader/de beheervisie hebt uitgewerkt.

Hoe je de laag *Globaal kader* maakt verschilt naargelang je al of niet werkt met een ruimer gebied.

1. Als je het natuurbeheerplan enkel voor effectief deelnemende percelen opstelt: je kopieert best de percelen uit de laag Perceel en voegt ze samen (dissolve). Zo ben je zeker dat de buitengrenzen ook perfect samenvallen met de grenzen van administratieve percelen.
2. Als je rond de effectief deelnemende percelen een ruimer gebied wil opnemen in het globaal kader: de zone buiten of rond de effectief deelnemende percelen kan je vrij intekenen.

Bij **wijziging** van het natuurbeheerplan: Als je nieuwe kadastrale percelen buiten het oude globaal kader toevoegt, moet je het globaal kader zo aanpassen dat het weer minstens alle deelnemende percelen omvat. Bij schrappen van deelnemende kadastrale percelen kan je vrij kiezen of je het overeenstemmende deel van het globaal kader behoudt of schrapt.

Gegevens in de attributentabel:**OBJECTID -SHAPE**

automatisch ingevulde velden

NaamIndiener

de naam van de natuurlijke persoon of rechtspersoon die het natuurbeheerplan indient

HoedanigheidIndiener

Beheerder
Gevolmachtigde

beheerder: als het natuurbeheerplan is opgesteld voor één beheerder

gevolmachtigde: bij een gezamenlijk natuurbeheerplan

NaamNatuurbeheerplan

de naam van het natuurbeheerplan of het gebied waarvoor het plan wordt opgesteld

RegistratienummerOudeWetgeving

Natuur en Bos vult dit veld in bij omzetting van een oud beheerplan naar een natuurbeheerplan nieuwe stijl.

Natuurbeheerplan Type

Type 1
Type 2
Type 3
Type 4

Als er meerdere types voorkomen in het beheerplan splits je het globaal kader in evenveel polygonen. Bijv. een polygoon met alle percelen type 4 en een polygoon met de percelen van type 2.

Als slechts één of enkele percelen een ander type hebben, is opsplitsing van het globaal kader niet nodig.

Procesfase

Engagement tot natuurbeheerplan
Verkenning
Natuurbeheerplan
Overeenkomst gelijkwaardig aan natuurbeheerplan

Kies 'natuurbeheerplan'.

TypeWijziging

Dit veld vul je enkel in bij de aanvraag voor een wijziging van een eerder goedgekeurd natuurbeheerplan.

Wijzigen
Uitbreiden
Schrappen

Wijzigen: als je wijzigingen wil aanbrengen in de velden van het vroeger reeds opgenomen globaal kader, zoals bijvoorbeeld het beheerplantype.

Uitbreiden : als je een nieuw stuk wil toevoegen aan het globaal kader, voeg je een nieuwe polygoon toe en klikt op 'Uitbreiden' in het veld 'Type wijziging'.

Schrappen: als je een deel van het globaal kader wil schrappen: splits het betrokken polygoon in een te behouden en een te schrappen deel. Bij het te behouden deel moet je geen wijziging aanduiden. Enkel bij het te schrappen deel vul je 'Schrappen' in bij het veld 'Type Wijziging'.

SHAPE-LENGHT – SHAPE_AREA

Deze velden worden automatisch ingevuld en geven de omtrek en de oppervlakte.

Registratienummer

In te vullen door de indiener op basis van het toegekend registratienummer van de goedgekeurde verkenningnota.

GoedkeuringsdatumGlobaalKader - EinddatumNatuurbeheerplan

Natuur en Bos vult deze velden in na goedkeuring van het natuurbeheerplan of na de omzetting van het oude beheerplan naar een natuurbeheerplan nieuwe stijl.

In het veld GoedkeuringsdatumGlobaalkader komt de goedkeuringsdatum voor het volledige natuurbeheerplan. Bij latere wijzigingen van het plan blijft deze datum behouden.

Daarentegen: bij het veld 'goedkeuringsdatum' in de lagen *Perceel*, *Beheereenheid* en *Beheerobject* komt er een nieuwe datum waarop latere wijzigingen van het natuurbeheerplan goedgekeurd worden.

Laag 7: deel 3 - Ecologische visie

Je brengt in deze laag de beheervisie voor de ecologische functie in kaart.

Op basis van de structuur en de visuele kenmerken van het beoogde landschap deel je het volledige terrein (inclusief het ruimer gebied) in polygonen met een bepaald landschapstype in. Zie keuzelijst in het veld 'Ecologische visie'. Overlapping van meerdere polygonen is niet toegestaan.

Je kan hiervoor best de contouren van het gebied kopiëren vanuit de laag globaal kader. Vervolgens teken je de verschillende landschapstypes door de polygoon te splitsen (cut). Zo ben je zeker dat de buitengrenzen exact overeenkomen met de grenzen van het globaal kader.

Bij **wijziging** van het natuurbeheerplan: zorg ervoor dat de laag ecologische visie op dezelfde manier aangepast wordt als de wijzigingen in de laag perceel en/of globaal kader.

Gegevens in de attributentabel:

OBJECTID -SHAPE

automatisch ingevulde velden

TypeWijziging

Dit veld vul je enkel in bij de aanvraag voor een wijziging van een eerder goedgekeurd natuurbeheerplan

Wijzigen
Uitbreiden
Schrappen

Wijzigen: als je de ecologische visie voor een bepaald polygoon wijzigt. Wanneer je de interne grenzen tussen de polygonen van de ecologische visie verandert, zonder te veranderen aan de buitenste contouren duid je dit aan als een wijziging.

Uitbreiden : bij uitbreiding met nieuwe percelen: maak een of meerdere aparte polygonen voor de nieuw toegevoegde percelen en vul de ecologische visie ervan in.

Schrappen: bij schrappen van percelen duid je het overeenstemmende deel van de ecologische visie aan als te schrappen

Ecologische visie

0.0 Geen natuurdoel vegetatie
1.0 Landschap buitendijkse slikken, schorren & estuaria
2.0_O Open landschap strand & duinen
2.0_H Halfopen landschap strand & duinen
2.0_G Gesloten landschap strand & duinen
3.0_O Open landschap water en moerassen
3.0_H Halfopen landschap water en moerassen
4.0_O Open landschap heide en landduinen
4.0_H Halfopen landschap heide en landduinen
5.0_O Open landschap struwelen, ruigtes & pioniervegetaties
5.0_H Halfopen landschap struwelen, ruigtes & pioniervegetaties
5.0_G Gesloten landschap struwelen, ruigtes & pioniervegetaties
6.0_O Open landschap graslanden
6.0_H Halfopen landschap graslanden
8.0 Landschap mergelgrotten
9.0_H Halfopen landschap bossen
9.0_G Gesloten landschap bossen
10.0 Kleine landschapselementen
11.0 Landschap leefgebied
12.0 Landschap procesgestuurde natuur

Goedkeuringsdatum

Dit veld wordt na goedkeuring door Natuur en Bos ingevuld

SHAPE-LENGHT – SHAPE_AREA

Deze velden worden automatisch ingevuld en geven de omtrek en de oppervlakte.

Laag 8: deel 3 - Sociale visie

Je brengt in deze laag de beheervisie voor de sociale functie in kaart.

Je deelt het volledige terrein (inclusief het ruimer gebied) in polygonen in, met één of meerdere categorieën voor de sociale functie. Zie lijst in het veld Sociale visie.

Je kan hiervoor best opnieuw de contouren van het gebied kopiëren vanuit de laag globaal kader. Vervolgens teken je de zones met een verschillende invulling van de sociale functie door de polygoon

te splitsen (cut). Zo ben je zeker dat de buitengrenzen exact overeenkomen met de grenzen van het globaal kader.

Overlapping van polygonen is hier wel mogelijk. Bij overlappende zones (bv. Cultuurhistorie en beleving) kopieer je voor het tekenen van elke zone eerst de omtrek uit de laag globaal kader naar de laag visie sociaal. Vervolgens splits je de polygoon (cut) en verwijdert het niet relevante deel.

Bij **wijziging** van het natuurbeheerplan: zorg ervoor dat de laag sociale visie op dezelfde manier aangepast wordt als de wijzigingen in de laag perceel en/of globaal kader.

Gegevens in de attributentabel:

OBJECTID -SHAPE

automatisch ingevulde velden

TypeWijziging

Dit veld vul je enkel in bij de aanvraag voor een wijziging van een eerder goedgekeurd natuurbeheerplan

Wijzigen
Uitbreiden
Schrappen

Wijzigen: als je de sociale visie voor een bepaald polygoon wijzigt. Wanneer je de interne grenzen tussen de polygonen van de sociale visie verandert, zonder te veranderen aan de buitenste contouren duid je dit aan als een wijziging.

Uitbreiden : bij uitbreiding met nieuwe percelen: maak een of meerdere aparte polygonen voor de nieuw toegevoegde percelen en vul de sociale visie ervan in.

Schrappen: bij schrappen van percelen duid je het overeenstemmende deel van de sociale visie aan als te schrappen

Sociale Visie

20.1 Beleving
20.2 Wetenschappelijk onderzoek
20.3 Cultuurhistorie
20.4 Natuurbegraafplek
20.5 Sociale doelen: andere
20.6 Geen sociaal doel

Goedkeuringsdatum

Natuur en Bos vult dit veld in na goedkeuring van het natuurbeheerplan

SHAPE-LENGHT – SHAPE_AREA

Deze velden worden automatisch ingevuld en geven de omtrek en de oppervlakte.

Laag 9: deel 3 - Economische visie

Je brengt in deze laag de beheervisie voor de economische functie in kaart.

Je deelt het volledige terrein (inclusief het ruimer gebied) in polygoon in, met één of meerdere categorieën voor de economische functie. Zie lijst in het veld Economische visie.

Je kan hiervoor best opnieuw de contouren van het gebied kopiëren vanuit de laag globaal kader. Vervolgens teken je de zones met een verschillende invulling van de economische functie door de polygoon te splitsen (cut). Zo ben je zeker dat de buitengrenzen exact overeenkomen met de grenzen van het globaal kader.

Overlapping van polygoon is ook hier dus mogelijk. Bij overlappende zones (vb. houtoogst en wildbeheer) kopieer je voor het tekenen van elke zone eerst de omtrek uit de laag globaal kader naar de laag visie economisch. Vervolgens splits je de polygoon (cut) en verwijdert het niet relevante deel.

Bij **wijziging** van het natuurbeheerplan: zorg ervoor dat de laag economische visie op dezelfde manier aangepast wordt als de wijzigingen in de laag perceel en/of globaal kader.

Gegevens in de attributentabel:

OBJECTID -SHAPE

automatisch ingevulde velden

TypeWijziging

Dit veld vul je enkel in bij de aanvraag voor een wijziging van een eerder goedgekeurd natuurbeheerplan

Wijzigen
Uitbreiden
Schrappen

Wijzigen: als je de economische visie voor een bepaald polygoon wijzigt. Wanneer je de interne grenzen tussen de polygoon van de economische visie verandert, zonder te veranderen aan de buitenste contouren duid je dit aan als een wijziging.

Uitbreiden : bij uitbreiding met nieuwe percelen: maak een of meerdere aparte polygoon voor de nieuw toegevoegde percelen en vul de economische visie ervan in.

Schrappen: bij schrappen van percelen duid je het overeenstemmende deel van de economische visie aan als te schrappen

EconomischeVisie

30.1 Houtoogst
30.2 Wildbeheer
30.3 Visvangst
30.4 Voedselproductie
30.5 Economisch doel: andere
30.6 Geen economisch doel

Goedkeuringsdatum

Natuur en Bos vult dit veld in na goedkeuring van het natuurbeheerplan

SHAPE-LENGHT – SHAPE_AREA

Deze velden worden automatisch ingevuld en geven de omtrek en de oppervlakte.

Laag 10: delen 3 en 4 - Beheereenheid

Dit is de laag met de **beheerindeling**. Je maakt de beheerindeling enkel voor de effectief deelnemende percelen (dus niet voor het ruimer gebied). Voor meer informatie over de indeling in beheereenheden: [handleiding natuurbeheerplan deel 3 beheerdoelstellingen \(pdf - 1,01 MB\) \(natuurenbos.be\)](#)

Om de kwaliteit van de GIS-data te bewaken geven we hier enkele tips mee:

- Buitengrenzen: Je kopieert de percelen uit de laag Perceel en voegt ze samen (merge). Zo ben je zeker dat de buitengrenzen ook perfect samenvallen met de grenzen van administratieve percelen.
- Beheereenheden:
 - Om overlap en slivers te vermijden start je best vanaf de buitengrens en je knipt telkens een geselecteerde polygoon (select en cut).
 - Bij een beheereenheid die helemaal omgeven is door een andere beheereenheid: vermijd dubbele telling van de oppervlakte. Hiervoor selecteer je de enclave en knipt ze (edit – clip) uit de omliggende beheereenheid. Het overlappende deel mag weg (discard).
- Controleer na het intekenen goed in de attributentabel of alle beheereenheden met de juiste oppervlaktes zijn opgenomen.

In de laag *Beheereenheid* worden eveneens **de ecologische beheerdoelstellingen** in kaart gebracht.

Gegevens in de attributentabel:

OBJECTID -SHAPE

Automatisch ingevulde velden

BeheereenheidNaam

Vul hier de naam of het nummer van de beheereenheid in.

TypeWijziging

Dit veld vul je enkel in bij de aanvraag voor een wijziging van een eerder goedgekeurd natuurbeheerplan. Het wijzigen van de beheerder duid je niet als wijziging aan!

Wijzigen
Uitbreiden
Schrappen

Wijzigen: als je wijzigingen wil aanbrengen in de natuurstreefbeelden of de andere velden (exclusief de beheerder). Ook het verschuiven van grenzen tussen de beheereenheden zonder te wijzigen aan de buitenste contouren duid je aan als “Wijzigen”.

Uitbreiden : als je een nieuwe, niet eerder opgenomen beheereenheid toevoegt

Schrappen: als je een eerder opgenomen beheereenheid uit het beheerplan wenst te schrappen. JE VERWIJDEERT NIET ZELF DE BEHEEREENHEID UIT DE GEODATABANK! Na de goedkeuring van de wijziging zal de te schrappen beheereenheid niet meer zichtbaar zijn in het e-loket, maar hij blijft beschikbaar in de gearchiveerde geodatabank

TypeBeheerder

Natuurlijke persoon
Privaatrechtelijke rechtspersoon
Agentschap voor Natuur en Bos
Andere Vlaamse overheid
Bestuur
Andere

Dit veld is van belang voor de berekening van de subsidies. Duid in de keuzelijst het soort beheerder aan. Doe dit voor elke beheereenheid. Per beheereenheid kan er maar één beheerder zijn.

Meer info over het begrip ‘beheerder’ en het begrip ‘bestuur’ vind je op <https://www.natuurenbos.be/beleid-wetgeving/natuurbeheer/natuurbeheerplan/begrippenlijst-natuurbeheerplan>

Subsidies worden alleen toegekend aan natuurlijke personen, privaatrechtelijke rechtspersonen en besturen. Besturen komen niet in aanmerking voor de aanvullende subsidie voor bosvorming.

Indien de beheerder verschillend is van de eigenaar, is enkel het statuut van de beheerder bepalend of de subsidie toegekend wordt. Het statuut van de eigenaar speelt dan geen rol.

Naam beheerder

Bij een gezamenlijk beheerplan kan je hier per beheereenheid de naam van de resp. beheerders invullen. Als er maar één beheerder is voor het natuurbeheerplan mag je dit veld leeg laten.

Natuurbeheerdoel

Natuurstreefbeeld vegetaties komen vaak in complexen voor die je kunt benoemen door zgn. ‘geclusterde natuurdoelen’ met deels gemeenschappelijke kenmerken en/of factoren. Per beheereenheid bepaal je welk geclusterd natuurstreefbeeld vooropgesteld wordt. Kies hiervoor uit de keuzelijst.

0.0 Geen natuurdoel vegetatie
1.1 Buitendijkse slikken, schorren & estuaria
2.1 Embryonale & wandelende duinen
2.2 Vastgelegde duinen met mossen, grassen of struweel
2.3 Beboste duinen
3.1 Voedselarme vennen en plassen
3.2 Voedselarme, zuur bruingekleurde vennen
3.3 Vegetatierijke plassen
3.4 Andere plassen
3.5 Stromende wateren
3.6 Oevervegetaties
3.7 Moerassen
4.1 Landduinen
4.2 Vochtige heide & hoogveen
4.3 Droge heide
4.4 Gedegradeerde heide
5.1 Droge struwelen
5.2 Vochtige struwelen
5.3 Droge ruigten
5.4 Vochtige ruigten
5.5 Akkers
6.1 Binnendijkse slikken en schorren (grasland)
6.2 Droge schraalgraslanden
6.3 Vochtige schraalgraslanden
6.4 Droge graslanden op matig voedselrijke bodem
6.5 Vochtige graslanden op matig voedselrijke bodem
6.6 Andere soortenrijke graslanden
8.1 Mergelgrotten
9.1 Droge habitatbossen
9.2 Vochtige habitatbossen
9.3 Structuurrijk inheemse naaldbossen
9.4 Inheemse bossen
9.5 Uitheemse & gemengd inheems-uitheemse bossen
9.6 Andere bossen & parken
12.1 Mozaïeklandschap

12.2 Onbeheerde climaxvegetaties

NSB 1 tot 8 en pNSB1 tot 8

In de kolommen NSB 1 tot NSB 4 som je de specifieke natuurstreefbeelden-vegetaties (**maximaal 4**) op waaruit het geclusterd natuurdoel is opgebouwd. In de kolommen pNSB1 tot pNSB4 geef je het percentage van de oppervlakte van de beheereenheid in voor elk van de vermelde natuurstreefbeelden-vegetaties. Bij procesgestuurde natuur kan je tot 8 verschillende natuurstreefbeelden-vegetaties vermelden.

Vul in NSB1 het meest voorkomende natuurstreefbeeld vegetatie in en ga verder in NSB2, 3, ... in afnemende volgorde van voorkomen. Zorg ervoor dat de som van de percentages vermeld in pNSB1 tot 8 steeds 100% bedraagt.

De keuzelijst geeft alle subsidieerbare natuurstreefbeelden weer. Als je voor een beheereenheid (of een deel ervan) geen natuurstreefbeeld-vegetatie tot doel stelt kies je 'geen vegetatie NSB'.

Zie ook bijlage 1 en bijlage 2 in de [Handleiding Natuurbeheerplan type 2, 3 of 4 DEEL 3 Beheerdoelstellingen](#)

NSBLEefgebied 1 tot 4

Het is in veel gevallen niet nodig om naast natuurstreefbeelden vegetaties ook doelstellingen voor het **leefgebied van een soort** uit te werken, omdat de fauna meelift met de vegetaties en er geen fauna-specifieke beheermaatregelen genomen worden. In dat geval laat je deze cellen gewoon blanco.

Als er toch expliciet doelen voor leefgebied zijn, kies je per beheereenheid de soort uit de keuzelijst (alfabetisch geordend). Je kan per beheereenheid voor maximaal 4 soorten het leefgebied van een soort als natuurstreefbeeld aanduiden.

Aardbeivlinder	Gentiaanblauwtje	Kleine parelmoervlinder	Speerwaterjuffer
Adder	Geoorde fuut	Kleine zilverreiger	Sprinkhaanzanger
Andere:	Gerande oeverspin	Kluut	Steenuil
Appelvink	Gevlekte glanslibel	Knoflookpad	Steltkluut
Argusvlinder	Gevlekte witsnuitlibel	Knopspretje	Strandplevier
Beekprik	Gewone bronlibel	Kommavlinder	Tapuit
Beekrombout	Gladde slang	Korhoen	Teunisbloempijlstaart
Bittervoorn	Glanskop	Kuifleeuwerik	Tureluur
Blauwborst	Glassnijder	Kwak	Variabele waterjuffer
Blauwe kiekendief	Gouden tor	Kwartelkoning	Veldkrekkel
Blauwvleugelsprinkhaan	Goudvink	Lentevuurspin	Veldparelmoervlinder
Bont dikkopje	Grasmus	Lepelaar	Veldspitsmuis
Bonte vliegenvlanger	Graspieper	Levendbarende hagedis	Venglazenmaker
Boomkikker	Grauwe gors	Maanwaterjuffer	Venwitsnuitlibel
Boomklever	Grauwe kiekendief	Matkop	Visdief
Boomleeuwerik	Grauwe klauwier	Middelste bonte specht	Vleermuizen
Boompieper	Groentje	Moerassprinkhaan	Vliegend hert

Bosbeekjuffer	Grote modderkruiper	Nachtegaal	Vroedmeesterpad
Bosrietzanger	Grote stern	Nachtzwaluw	Vroege glazenmaker
Bosuil	Grote weerschijnvlinder	Negertje	Vuursalamander
Braamsluiper	Grote zilverreiger	Noordse witsnuitlibel	Watersnip
Bruin dikkopje	Grutto	Ooievaar	Waterspitsmuis
Bruine eikenpage	Haas	Oranje zandoogje	Wekkertje
Bruine kiekendief	Havik	Ortolaan	Wespendief
Bruine korenbout	Hazelmuis	Paapje	Wielewaal
Das	Hazelworm	Platte schijfhoren	Woudaap
Dodaars	Heideblauwtje	Poelkikker	Wulp
Duinpieper	Heidesabelsprinkhaan	Porseleinhoen	Zadelsprinkhaan
Duinsabelsprinkhaan	Heikikker	Purperreiger	Zeelt
Dwergblauwtje	Heivlinder	Rivierdonderpad	Zeggenkorfslak
Dwergmuis	Hoogveenglanslibel	Rivierprik	Zomertaling
Dwergstern	Houtsnip	Rivierrombout	Zompsprinkhaan
Eikelmuis	Ijsvogel	Roerdomp	Zwarte specht
Eikenpage	Kamsalamander	Roodborsttapuit	Zwarte stern
Europese bever	Keizersmantel	Rugstreeppad	Zwartkopmeeuw
Europese hamster	Kempense heidelibel	Schavertje	
Fluiter	Kemphaan	Slobeend	
Gaffelwaterjuffer	Klaverblauwtje	Snoek	
Geelgors	Kleine ijsvogelvlinder	Snortikker	
Gekraagde roodstaart	Kleine modderkruiper	Spaanse vlag	

NSBProcesgestuurdeNatuur

Je laat dit veld leeg als het niet gaat over procesgestuurde natuur. Anders duid je hier aan of het over mozaïeklandschap gaat of over onbeheerde climaxvegetatie.

12.1 Mozaïeklandschap
12.2 Onbeheerde climaxvegetaties

Voor de berekening van de basissubsidie voor mozaïeklandschap, worden er drie types (A,B,C) onderscheiden. De types worden bepaald door de vegetaties waaruit de mozaïek is samengesteld. Zorg er dus voor dat je in de velden NSB 1 tot 8 de deelvegetaties van de mozaïek aanduidt. Het bepalen van het type mozaïeklandschap voor de berekening van de basissubsidie gebeurt dan automatisch.

Mozaïeklandschap - type A	bestaat uit ten minste twee voor een natuurbeheerplan type twee als natuurstreefbeeld in aanmerking komende vegetaties
Mozaïeklandschap - type B	bestaat ten minste voor 40% uit de natuurstreefbeelden 2310, 2330, 4010, 7150, 4030, 6430, 7140 en rbbsg
Mozaïeklandschap - type C:	ten minste voor 40% bestaat uit natuurstreefbeelden 6120, 6210, 6230, 6410, 6510, rbbhc en rbbmc
Onbeheerde climaxvegetatie	

Bosactueelinhems

Dit vak vul je enkel in als je een aanvullende subsidie voor bosomvorming aanvraagt (voor de volledige beheereenheid of voor een gedeelte ervan). Geef dan aan of er in het bosbestand momenteel meer of minder dan 20% (bedekking) bestaat uit inheemse boomsoorten.

< 20% inheemse soorten
> 20% inheemse soorten

Onder inheemse boomsoorten wordt verstaan: de boomsoorten die voorkomen in [bijlage 1 bij het besluit van de Vlaamse Regering van 2 oktober 2015 betreffende het verlenen van subsidies voor bebossing en herbebossing met toepassing van het Vlaams Programma voor Plattelandsontwikkeling voor de programmaperiode 2014-2020](#).

Bosleeftijd

Bosleeftijd < 60 jaar
Bosleeftijd > 60 jaar
Bosleeftijd > 100 jaar

Dit vak moet je enkel invullen als de beheereenheid geheel of gedeeltelijk voor één van de hieronder vermelde subsidies in aanmerking komt:

3. De aanvullende subsidie voor bosomvorming: In geval van bosomvorming van een bosbestand naar het natuurstreefbeeld rbbppm (structuurrijke, oude bestanden van grove den met een minimale leeftijd van tachtig jaar), moet het bosbestand bij de goedkeuring/evaluatie van het natuurbeheerplan minstens een leeftijd van zestig jaar hebben.
4. De aanvullende subsidie voor het bereiken en het beheer van het natuurstreefbeeld onbeheerde climaxvegetaties (enkel voor natuurbeheerplan type 4): vanaf een bosleeftijd van 100 jaar komt de beheereenheid in aanmerking voor de verhoogde subsidie (voor zover het ook gaat over een bos op voedselrijke bodem met en potentieel hoge opstandswaarde).

Beheerpakket

Behoud
Herstel
Specifiek

In dit veld bepaal je voor elke beheereenheid welk type regulier beheer je zal voeren. Let wel dit gaat enkel over terugkerende maatregelen! Zie hiervoor de tabel als bijlage 1 bij de [Handleiding natuurbeheerplan deel IV Beheermaatregelen](#).

Als je ook eenmalige maatregelen wil uitvoeren (inrichting, eindkap, ...), moet je hiervoor telkens een apart beheerobject intekenen in de lagen beheerobject-Vlak, -Lijn of -Punt.

Als in de beheereenheid het tot doel gestelde vegetatie natuurstreefbeeld al voorkomt (al dan niet in een goede staat van instandhouding) duid je 'behoud' aan. Als het streefbeeld nog niet voorkomt, duid je 'herstel' aan.

De keuze 'behoud' of 'herstel' bepaalt welk beheerpakket er voor elk natuurstreefbeeld beschikbaar is (Zie het e-loket natuurbeheerplan). Een beheerpakket is een set van maatregelen, waaruit je vrij kan putten om de beheereenheid te beheren, met als doel het realiseren van het vooropgestelde natuurstreefbeeld. Hierbij worden een aantal randvoorwaarden weergegeven om te voldoen aan de criteria voor geïntegreerd natuurbeheer.

In uitzonderlijke gevallen kan je 'specifiek' invullen. Hierbij wordt dan in het e-loket geen beheerpakket aangeboden, maar moet je in het beheerplan het beheer zelf volledig uitwerken.

SpecBeheerpakketToelichting

Dit is een tekstveld waar je vrij toelichting kan invullen bij het gekozen beheer. Als je bij het veld Beheerpakket 'specifiek' hebt aangeduid, vul je dit veld verplicht in.

Goedkeuringsdatum

Dit veld wordt na goedkeuring van het natuurbeheerplan (of een wijziging ervan) door Natuur en Bos ingevuld

Laag 11: delen 3 en 4 - Beheerobject_vlak

Laag 12: delen 3 en 4 - Beheerobject_lijn

Laag 13: delen 3 en 4 - Beheerobject_punt

In deze 3 lagen kan je een hele reeks elementen (objecten), die losstaan van de beheereenheden, in kaart brengen en er ook eenmalige beheermaatregelen aan koppelen.

In deze lagen breng je **minstens** volgende elementen aan:

Beheerdoelstellingen:

- permanente open plekken in het bos (bestaand en nog te creëren)
- te ontbossen en te bebossen zones
- belevingszones
- zones met een cultuurhistorisch doel

Beheermaatregelen:

- zones waarvoor je een aanvullende subsidie voor het behoud en de verbetering van een soort wenst
- andere KLE's met regulier beheer (terugkerende maatregelen), maar zonder aanvraag voor aanvullende subsidie
- zones waar je éénmalige maatregelen wenst uit te voeren

Gegevens in de attributentabel:

OBJECTID -SHAPE

automatisch ingevulde velden

BeheerobjectNaam

Geef elk object een naam of nummer

Type wijziging

Dit veld vul je enkel in bij de aanvraag voor een wijziging van een eerder goedgekeurd natuurbeheerplan

Wijzigen
Uitbreiden
Schrappen

Wijzigen: een bestaand object wijzigen: de velden van het object aanpassen, of de contouren van het object aanpassen

Uitbreiden : een nieuw object toevoegen

Schrappen: als je een eerder opgenomen beheerobject uit het beheerplan wenst te schrappen. JE VERWIJDEERT NIET ZELF HET OBJECT UIT DE GEODATABANK! Na de goedkeuring van de wijziging zal het te schrappen object niet meer zichtbaar zijn in het e-loket, maar het blijft beschikbaar in de gearchiveerde geodatabank

BeheerobjectCategorie

Voor elke beheerobjectcategorie verschijnt er in het veld beheerobjecttype een aangepaste keuzelijst. Volgende categorieën zijn beschikbaar:

12. Bosbalans
13. Toegankelijkheid
14. Erfgoedzones
15. Fauna en Flora
16. Monitoring
17. Gebouw
18. Infobord-wegwijzer
19. Infrastructuur
20. KLE
21. Terreinbeheer
22. Wegen en Paden

BeheerobjectType

Duid het overeenstemmende objecttype aan. Zie de lijst bij lagen 3, 4 en 5
Objectinventarisatie vlak, lijn of punt

MaatregelenpakketSoorten

Vul dit veld enkel in voor die zones waarvoor je een aanvullende subsidie voor het behoud en de verbetering van een soort vraagt.

1 Onderhoud van greppels met het oog op slikranden
2 Onderhoud van kleine landschapselementen: haag
3 Onderhoud van kleine landschapselementen: houtkant
4 Onderhoud van kleine landschapselementen: knotbomen
5 Onderhoud van kale bodem - microschaal
6 Gefaseerd maaien omwille van ongewervelden
7 Hakhout- of middelhoutbeheer
8 Ruimen van poelen die kleiner zijn dan 100 m2
9 Ruimen van poelen die groter zijn dan 100 m2 en maximaal 300 m2 zijn
10 Ruimen van poelen die groter zijn dan 300 m2
11 Traditioneel vijverbeheer kleiner dan 3 ha, met uitsluiting van slibuimen
12 Traditioneel vijverbeheer groter dan 3 ha, met uitsluiting van slibuimen
13 Maaien bij traditioneel vijverbeheer

Eenheid - Hoeveelheid

aantal
m
m ²

Bij objecten nodig voor de berekening van de aanvullende subsidie voor behoud en verbetering van soorten vul je ook het veld 'eenheid' en 'hoeveelheid' in:

- object_lijnen: pakket 1 (greppels) en pakket 2 (hagen): **lengte** en type object invullen!
- object_vlakken: pakket 3 (houtkant), pakket 5 (kale bodem), pakket 6 (gefaseerd maaien), pakket 7 (hakhout of middelhoutbeheer), pakket 13 (maaien bij traditioneel vijverbeheer): **oppervlakte** en type object invullen!
- objecten_punten: pakket 4 (knotbomen), pakket 8, 9 of 10 (poel), pakket 11 of 12 (vijver): **aantal** en type object invullen. (Vlakken of lijnen zijn ook mogelijk, maar vul dan zeker het veld 'aantal' in).

Eenmalige Maatregelen

Duid aan welk type éénmalige maatregel je wenst uit te voeren. De beschikbare maatregelen vind je hieronder (zie ook bijlage 1 bij de [Handleiding natuurbeheerplan deel IV beheermaatregelen](#)).

Aanleggen van jachtinfrastructuur
Afbreken van jachtinfrastructuur
Aanleggen van overige infrastructuur
Afbreken van overige infrastructuur
(her)introductie plantensoorten
(her)introductie diersoorten
Bestrijding plantensoorten
Bestrijding diersoorten
Brandpreventie
Terreinvoorbereiding
Kaalkap

Aanplant
Individuele kap
Gefaseerde eindkap (dreven en bomenrijen)
Ringen
Afgraven – uitgraven
Verstuivingsbeheer
Tijdelijk droogzetten
Herprofileren (neutrale grondbalans)
Waterkwaliteitsbeheer
Ophogen
Plaggen
Chopperen
Kruidruimen
Slibruimen
Beheer bufferend vermogen
Bekalken
Belemen
Uitmijnen
Aanleggen van wegen, paden en bruggen
Afbreken van wegen, paden en bruggen
Mestgift
Aanleggen van recreatieve infrastructuur
Afbreken van recreatieve infrastructuur
Aanleggen van begrazingsinfrastructuur
Afbreken van begrazingsinfrastructuur
Aanleggen van bosverjongingsinfrastructuur (boombescherming en rasters)
Afbreken van bosverjongingsinfrastructuur (boombescherming en rasters)
Aanleggen van ecologische infrastructuur
Afbreken van ecologische infrastructuur
Aanleggen van monitoringsinfrastructuur
Afbreken van monitoringsinfrastructuur
Aanleggen van hydrologische infrastructuur
Afbreken van hydrologische infrastructuur
Aanleggen van dienstinfrastructuur
Afbreken van dienstinfrastructuur
Omtrekken
Verwijderen spontane houtige opslag
Sanitaire kap

Als de geplande maatregel onder geen enkele van deze lijst onder te brengen is vul je niets in en beschrijf je de maatregel in het volgende veld.

Eenmalige Maatregelen Toelichting

Tekstveld. Omschrijf hier kort de beoogde beheermaatregel. Gedetailleerde informatie kan je via de tekstvelden in het e-loket Natuurbeheerplan toevoegen.

Goedkeuringsdatum

Dit veld wordt na goedkeuring van het natuurbeheerplan (of een wijziging ervan) door Natuur en Bos ingevuld.

Laag 14: deel 2 - VegetatieProefvlak

In deze laag kan je de plaats van de vegetatieproefvlakken op het terrein intekenen en er de resultaten bijhouden van:

1. de kwaliteitsbepaling bij de inventarisatie van vegetaties (voorafgaand aan de goedkeuring van het natuurbeheerplan);
2. de opvolging (in uitvoering van het opvolgingsplan voor de natuurstreefbeelden-vegetaties in het goedgekeurde natuurbeheerplan).

OBJECTID - SHAPE

Deze velden worden automatisch ingevuld

NaamVegetatieproefvlak

Vul een nummer of naam voor elk proefvlak in

Vegetatie

Duid in de keuzelijst de Europees te beschermen habitat of RBB aan waarvoor je de vegetatieopname doet

Kwaliteitsbeoordeling

Vul het resultaat van de meting in. Maak een keuze tussen:

Geen Europees habitat of RBB
Gunstige staat van instandhouding
Ongunstige staat van instandhouding

Voor meer info over de methodiek voor vegetatieopnames zie [handleiding natuurbeheerplan beheermonitoring.pdf \(vlaanderen.be\)](#)

TypeMeting

Voorafgaand aan de goedkeuring van het natuurbeheerplan: inventarisatie. Na de goedkeuring van het natuurbeheerplan: opvolging NSB-vegetatie.

Inventarisatie
Opvolging NSBvegetatie

Inventarisatiedatum

Vul de datum in waarop de opname werd uitgevoerd. Bij een latere meting op de zelfde plek, voeg je toch een nieuw object_punt toe.

Versie

Hier vind je het versienummer van de geodatabank.

Kwaliteitscontrole van de geodatabank

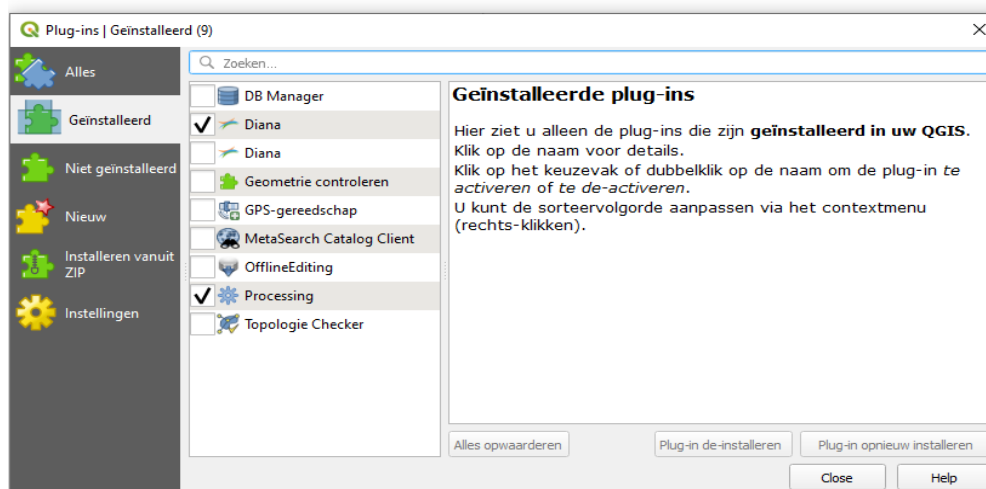
Bij het opladen van de geodatabank in het e-loket natuurbeheerplan, worden allerhande kwaliteitschecks uitgevoerd. Als de geometrie van de ingetekende polygonen fouten vertoont, zal je de geodatabank niet kunnen opladen in het e-loket. Daarom is het goed om op voorhand in Qgis of in Arcgis de geometrie van elke laag te controleren en waar nodig aan te passen.

Repair geometry in Arcgis

Selecteer Arctoolbox/Data management Tools/Features/Repair geometry of Check Geometry

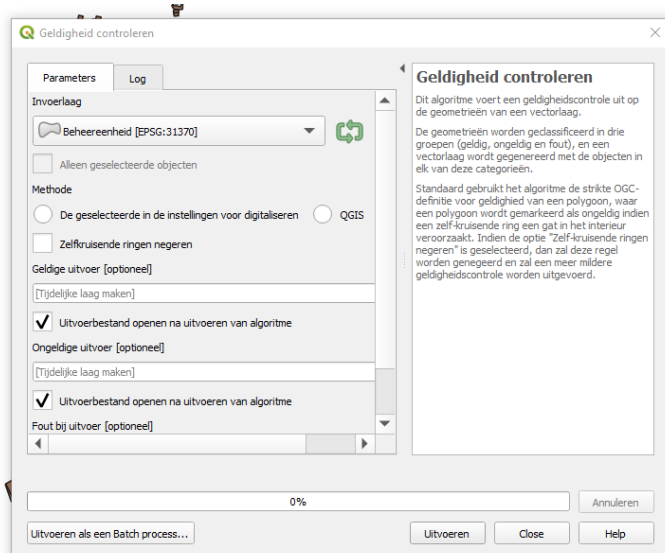
Geldigheid controleren in Qgis (3.16)

Controleer eerst bij de Plug-ins of 'processing' angevinkt staat.



Daarna kan je via het tandwiel-symbooltje 'toolboxprocessing' openen. Verder selecteer je 'Vector geometrie/ Geldigheid controleren

Je selecteert de laag die je wil controleren en klikt op 'uitvoeren':



Het resultaat bestaat uit drie tijdelijke lagen: Ongeldige uitvoer, Geldige uitvoer en Fout bij uitvoer. Zo zie je exact waar er nog polygonen zijn met geometriefouten.

Bij Qgis 3.28:

'geometrieën controleren', zeker volgende zaken controleren, voor de minimale lengte van een segment dient 0,0001 aangehouden te worden.

