

Bijenreservaten

In 2022 werd het Vlaams Actieplan voor Wilde Bestuivers gelanceerd. In dit Actieplan worden een reeks acties gebundeld om te trachten de negatieve populatietrends van onze wilde bestuivers te keren. Het plan voorziet onder andere in de afbakening als bijenreservaat van 10 gebieden beheerd door Natuurpunt. Deze bijenreservaten zijn te beschouwen als voorbeeldgebieden voor natuurherstel en -beheer voor wilde bijen. Op basis van een puntenscore werden in elke provincie twee voor wilde bijen belangrijke reservaten aangeduid die de verschillende landschapstypes vertegenwoordigen met hun eigen typische gemeenschap wilde bijen. Een van deze bijenreservaten is het Rosdel, een kalkrijk heuvelgebied waar wilde bijen het terug goed doen dankzij natuurherstel en een uitgekiend beheer.

Leefgebied in Rosdel

Het belangrijkste leefgebied voor wilde bijen in Rosdel is de grote oppervlakte bloemrijke warme graslanden. Deze zijn zowel gelegen in de vallei als op de drogere flanken op een kalkrijke bodem, en worden aangevuld met geleidelijke overgangen naar bloeiende warme struwelen en bosranden. Ze zijn ontstaan begin jaren 2000. In het kader van een grootschalige ruilverkaveling werden toen tientallen hectaren akkerland in natuurgebied werd omgezet, met een spectaculaire toename van de biodiversiteit in het algemeen en wilde bijen in het bijzonder tot gevolg.

Sinds de oprichting van het reservaat werden (en worden) de graslanden geleidelijk gekoloniseerd door voor bijen erg waardevolle bloemen als Wilde marjolein, Rode ogentroost, Wondklaver, Beemdkroon, Borstelkrans of Groot streepzaad maar ook de algemenere Rode klaver, Wilde peen, Veldlathyrus of Gewone rolklaver. Hierop kan je tijdens de vaak massale bloei grote aantallen wilde bijen en andere bestuivers waarnemen. Belangrijk is een aangepast maai-beheer dat de ontwikkeling van deze open bloemrijke graslanden toelaat, maar voldoende gefaseerd is en met een uitgekiend maaitijdstip om steeds en op de goede momenten een gedekte tafel te voorzien voor bestuivers. Mede dankzij het heuvelachtige landschap is er heel wat nestgelegenheid voor grondnestelende bijen ontstaan, waaronder zuidgerichte taluds, steilkanten, en warme open hellingen met veel kale bodem. Hierin kunnen met gemak 1000-en bijen van tientallen soorten nestelen. Een goed beheer van deze structuren is dan ook een belangrijke beheermaatregel voor wilde bijen. Struweelbeheer voorziet in geleidelijke overgangen tussen grasland en bos, wat voorziet in zowel bloeiende struiken als bovengrondse nestgelegenheid in de vorm van holle stengels of zelfs slakkenhuisjes.

Wilde bijen in Rosdel

Eind 2023 werden in het Rosdel reeds 113 bevestigde soorten wilde bijensoorten aangetroffen. Geregeld vinden de lokale bijenkenners nog nieuwe soorten. De volledige soortenlijst kan je terugvinden op waarnemingen.be (Webref1). Het gebied staat vooral bekend voor de Knautiabij (Webref2-5), een opvallende en op het roze stuifmeel van Beemdkroon gespecialiseerde zeldzame soort. Een uitgekiend maai-beheer zorgt hier en in de rest van Hoegaarden nog jaarlijks voor toenemende aantallen. Ook heel wat andere bijen van bloemrijke graslanden hebben dankzij het graslandherstel -vaak erg grote- populaties opgebouwd. zoals een reeks hommelse soorten, de van bloeiende vlinderbloemigen afhankelijke Gewone langhoornbij, Donkere klaverzandbij, Geelstaartklaverzandbij, de op het massaal bloeiende groot streepzaad vliegende Texelse zandbij of de van zomerse schermbloemen afhankelijke Schermbloemzandbij. Ook hun -vaak erg zeldzame- koekoeksbijen zijn er opgedoken, zoals nog maar recent de van langhoornbijen afhankelijke Grote wespbij. Dat is een teken dat het goed gaat met de populaties van hun gastvrouwen. Bijensoorten die voor hun nestgelegenheid afhangen van de steilkanten zijn bijvoorbeeld Zwarte sachembij en Borstelgroefbij. Dankzij de natuurontwikkeling en het goede (detail)beheer duiken er nog regelmatig spectaculaire nieuwe bijensoorten op waaronder de Zuidelijke langhoornbij en de Gedoornde

slakkenhuisbij. Sommige zoals de Moshommel, een bijna verdwenen hommelse soort, genoten heel wat persaandacht (Webref6). De Tweekleurige slakkenhuisbij nestelt in lege slakkenhuisjes in warme kalkrijke struweelranden en zomen. Twee jaar geleden werd in Rosdel een kleine populatie ontdekt, voor zover bekend de enige in Vlaanderen (Webref7)!

Webreferenties

Webref1. <https://waarnemingen.be/locations/31141/species/>

Webref2. <https://www.natuurpunt.be/publicatie/natuurfocus-2015-2-over-beemdkroon-en-haar-knautiabij>

Webref3. <https://www.natuurpunt.be/publicatie/knautiabij-de-provincie-vlaams-brabant-stand-van-zaken-en-kansen-voor-een-zeldzame>

Webref4. <https://www.natuurpunt.be/publicatie/knautiabij-vlaams-brabant-opvolgproject>

Webref5. <https://www.natuurpunt.be/publicatie/bijengaarden-voor-hoegaarden>

Webref6. <https://www.natuurpunt.be/nieuws/veeleisende-moshommel-aangetroffen-hoegaarden-20200819>

Webref7. <https://www.vrt.be/vrtnws/nl/2022/04/19/unieke-bijensoort-ontdekt-in-hoegaarden/>

Foto's



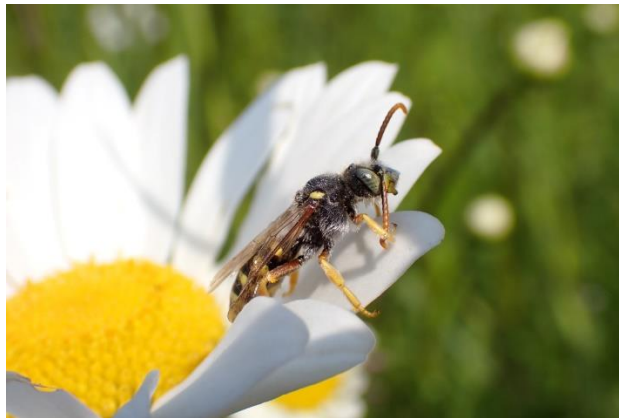
Uitbundige zomerse bloei van één van de kalkrijke zomen in Rosdel, een gedekte tafel voor grote aantallen hommels en solitaire bijen. © Pieter Vanormelingen



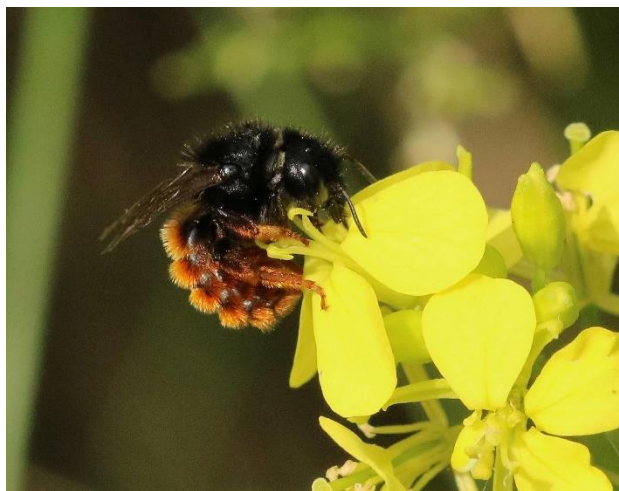
Najaarsmaaibeurt door vrijwilligers van Aculea, de wilde bijen- en wespenwerkgroep, Natuurpunt Hoegaarden en het Zeisteam van de beemdkroon groeiplaatsen in functie van onder andere Knautiabij en de vele wilde bijen die in de schrale taluds nestelen. © PieterJan Alles



Vrouwtje Knautiabij op bloemhoofdje van Beemdkroon. © Kurt Geeraerts



De eerste Grote wespbij voor Rosdel, een zeer zeldzame koekoeksbij die haar eitjes legt in de nesten van langhoornbijen. © Pieter Vanormelingen



De Tweekleurige slakkenhuisbij heeft nestelt sinds een paar jaar een kleine populatie in de slakkenhuisjes van een warme goed beheerde mantel-zoomvegetatie in Rosdel. Het is de enige gekende vindplaats in Vlaanderen. © Kurt Geeraerts