



Multimovepad

NATUURLIJK GOED

HOE GA IK VLOT VAN START?

Praktische tips en vormen
van ondersteuning



AGENTSCHAP
NATUUR & BOS

SPORT.
VLAANDEREN



INHOUD

Voorwoord	5
Wat is een Multimovepad?	7
Belangrijkste doelen	7
Op welke gratis ondersteuning kan je rekenen?	7
Hoe aanvragen?	12
Budget en subsidies	12
Waarom voldoet een uitdagend en aantrekkelijk Multimovepad?	14
Hoe pak je dit aan?	17
Zoektocht naar een geschikte locatie	17
Hoe creer je zelf een multimovepad in je gemeente	26
Criteria	28
Integratie speelelementen	29
12 Fundamentele bewegingsvaardigheden	29
Op welke manier de bewegingsvaardigheden integreren	30
Veiligheid	43
Referentiepad Meerdaalwoud	55
Meer info	76





VOORWOORD

Bewegen is gezond en ... natuurlijk goed. Precies daarom willen we steden, gemeenten en andere overheden op weg zetten om de publieke ruimte groen en beweegvriendelijk in te richten.

Bewegen is goed voor iedereen en zeker voor onze kinderen. Bewegen is kinderspel, want het kan altijd en overal. Bewegen is ook een sociaal gebeuren: het kan samen met andere kinderen, met papa of mama, oma of opa, ...

Veel bewegen (in de natuur) is onontbeerlijk voor de ontwikkeling van de motorische vaardigheden. Kinderen leren al spelend, springen en landen, rollen, glijden, maar ook snelheid en hoogte inschatten. En soms hoort een schram of blauwe plek daar bij. Jammer genoeg spelen kinderen vandaag minder buiten dan vroeger en dat heeft zo zijn gevolgen.


De kinderen (en bij uitbreiding de hele Vlaamse bevolking) lijden meer dan ooit aan NDD (Nature Dificit Disorder) oftewel een chronisch tekort aan natuur. Dat blijkt uit tal van wetenschappelijke studies. Bij vermoeidheid of rusteloosheid is de natuur/ de buitenomgeving, nochtans het perfecte medicijn om tot rust te komen, te herbronnen of net om energie te tanken.

Zowel in de natuur vertoeven als bewegen, heeft onmiskenbaar een positief effect op de gezondheid.

We willen kinderen die door televisie en games overprikkeld zijn dan ook graag eens resetten door hen een leuk parcours in een uitdagende, natuurlijke omgeving voor te schotelen.

We zijn verheugd dat twee agentschappen van de Vlaamse overheid de handen in elkaar hebben geslagen om een nieuw concept te creëren.

Sport Vlaanderen bouwde voort op het bestaande concept Multimove en ontwikkelde samen met Natuur en Bos het MM-pad.



Het allereerste MM-pad in Vlaanderen hebben we aangelegd in het Meerdaalwoud, aan de onthaalpoort De Torenavalk.

Het MM-pad wil kinderen van 3 tot 12 jaar op een leuke en ontspannende manier laten bewegen in een natuurlijke omgeving.

Natuurlijke hindernissen en (houten) constructies dagen kinderen uit om op ontdekking te gaan en daarbij oefenen ze meteen twaalf bewegingsvaardigheden in. Kinderen kunnen na de schooluren, tijdens het weekend of de vakantie samen met vrienden en familie op ontdekkings- en belevingstocht gaan. Uiteraard is het pad ook gewoon als wandelpad te gebruiken. Ideaal voor ouders en begeleiders die even de benen willen strekken.

De MM-paden zorgen dus voor een optimale (natuur)beleving en laten kinderen volop bewegen. Want bewegen is gezond ... en zeker in de natuur.

We stimuleren de aanleg van de MM-paden zoveel mogelijk in een natuurlijke omgeving. De aanleg van een dergelijk beweegpad kan ook een aanleiding zijn om natuur aan de omgeving toe te voegen. Toegankelijk groen in de directe leefomgeving van mensen is ontzettend belangrijk.

Lees daarom zeker verder en ontdek hoe je met je gemeente/stad of regio een MM-pad kan realiseren.

Hopelijk brengen we jullie in beweging en werkt deze leidraad inspirerend.

Marleen Evenepoel
Administrateur-generaal
Natuur en Bos

Philippe Paquay
Administrateur-generaal
Sport Vlaanderen



Wat is een Multimovepad?

Het Multimovepad (MM-pad) is een beweegpad in de publieke ruimte met natuurlijke hindernissen en houten constructies op kindermaat (3-12 jaar). Dit pad stimuleert het bewegen en verhoogt de (natuur)beleving.

Belangrijkste doelen:

- Kinderen meer buiten en in de natuur laten spelen.
- Beweging uitlokken met drempelverlagende activiteiten (twaalf vaardigheden) waarvoor slechts een minimum aan begeleiding van de ouders nodig is.
- Een activiteit organiseren om samen met het gezin te doen (klein broertje/zusje kan ook mee door toegankelijkheid voor bv. buggy's, ...).
- Kinderen en ouders in contact brengen met een natuurlijke omgeving en hen zo bewondering en respect voor de natuur bijbrengen.
- Het draaiboek wil gemeenten en steden:
 - Inspireren en faciliteren bij de uitbouw en aanleg van een MM-pad in een natuurlijke omgeving.
 - Ondersteunen door het ter beschikking stellen van de nodige materialen.

OP WELKE GRATIS ONDERSTEUNING KAN JE REKENEN?

Sport Vlaanderen en Natuur en Bos ondersteunen ook jouw stad/gemeente bij de praktische uitvoering van het MM-pad. Ontdek hierna op welke gratis ondersteuning je kan rekenen.

1 DE STARTZUIL

Bij elke startplaats wordt een startzuil van het beweegpad geplaatst. De startzuil, met daarop enkele plaatjes, wordt centraal en goed zichtbaar geplaatst. De aangeboden startzuil is een FSC-gecertificeerde eiken stam (zie verder). De uitvoerder kan uiteraard ook kiezen voor een gigantische boomstam, een nieuwe of bestaande houten zuil of zelfs een infobord. Daar moet die dan zelf voor zorgen.

Op de plaatjes van de startzuil wordt volgende info vermeld:

- Titel en benaming, logo's van Sport Vlaanderen, Natuur en Bos en partner(s).
- Kikker + korte tekst:
Hebben jullie zin om mee te gaan? Volg mij maar, ik ken het MM-pad.
Verzamel onderweg een paar dennenappels, stokken, ... Daar doen we straks leuke opdrachtjes mee.
- QR-code voor het downloaden van meer gegevens.

TIP

Aan de startzuil kan ook een plaatje staan waarop het MM-pad is aangegeven op een grondplan.



- Een beweegpad voor kinderen van 3 tot 12 jaar; twaalf bewegingsvaardigheden; Natuurlijke hindernissen en houten constructies.
- Een eerste wegwijzer geeft de richting van het MM-pad aan.

Technische beschrijving van de plaatjes:

- Afgewerkt met 100% PVC vrije full color vinyl met extra beschermfolie.
- Diameter 20 cm.
- 4 boorgaten om eenvoudig te bevestigen.

Technische beschrijving van de startzuil:

- Duurzaamheidsklasse 1 of 2 en biedt een garantie van min. 10 jaar.
- Eiken stam, FSC gecertificeerd hout
- Lengte: tussen de 2,5 en 3m
- Diameter: tussen de 30 en 40 cm
- Plaatsing: ongeveer 70 cm van de stam in de grond





2 DE PALEN DIE DE RICHTING AANGEVEN

Er bestaan verschillende technieken om letters of logo's op infrastructuur-elementen aan te brengen. Ze hebben elk hun eigen kenmerken en zijn al dan niet verwijderbaar of onderhoudsvriendelijk.

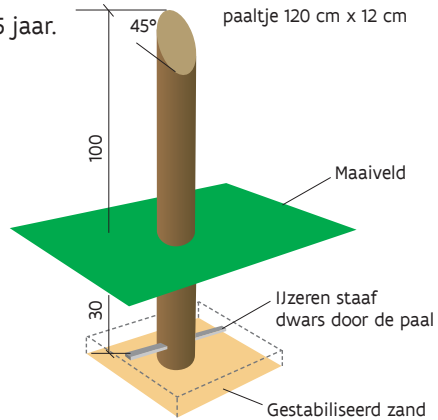
Voor de bewegwijzering van het MM-pad werd gekozen voor de aanbreng van een brandmerk van Moovie (de Multimovekikker).

Enkele aandachtspunten bij het aanbrengen van de richtingsaanduiding:

- Het MM-pad krijgt in principe bij de start en bij elk paaltje een bewegwijzering (=de richting aanduiding). De deelnemers volgen steeds de aangewezen richting zoals aangegeven door de bewegwijzeringsplaatjes.
- Elke splitsing wordt duidelijk bewegwijzerd. Er wordt zowel voor als na de splitsing een bewegwijzeringsplaatje aangebracht.
- De palen waarop de richtings- en afstands-aanduiding staan, worden steeds rechts van de omloop geplaatst.
- Paaltjes met bewegwijzering die niet stevig in de ondergrond staan, kunnen loskomen of verdraaien, waardoor de bewegwijzering niet meer klopt. De bewegwijzering moet dus goed verankerd zijn.
- Gebruik geen lage bewegwijzering in een omgeving met een rijke kruid- en struiklaag om extra onderhoud te vermijden en te voorkomen dat bewegwijzering niet meer zichtbaar opgesteld staat.
- Gebruik een uniforme manier van bewegwijzering voor de hele route (of liever voor een gebied of regio) om verwarring te voorkomen. Gebruik de gemerkte palen dus niet voor andere routes.
- De paaltjes hebben een hoogte van 0,9 m boven het maaiveld. De palen hebben dan een totale lengte van ongeveer 1,2 m om te kunnen verankeren in het grondoppervlak. Onder de palen moet zand aangebracht worden zodat overtollig water kan draineren.

Technische beschrijving:

- Natuurlijke ronde gepunte ontschorste kastanje palen.
- De paal is afgeschuind zodat het inrotten beperkt wordt.
- Afmetingen 12 cm diameter x 120 cm (lengte).
- Gecertificeerd hout: FSC of PEFC.
- Duurzaamheidsklasse 2: 15 – 25 jaar.
- Houtsoort: castanea.
- Afgeschuinde kop.



3 DE DOE-OPDRACHTEN PLAATJES

Bij elke doe-opdracht wordt een plaatje voorzien om te duiden over welke vaardigheid het gaat. De plaatjes hebben dezelfde technische specificaties als de plaatjes van de startzuil.



4 PROMOTIE

Sport Vlaanderen en Natuur en Bos schakelen verschillende van hun communicatiekanalen in voor de promotie van de MM-paden. Naast de twee url's (www.sport.vlaanderen/multimovepad en www.natuurenbos.be/multimovepad) zal ook via social media en (digitale) nieuwsbrieven de nodige aandacht besteed worden. Er wordt werk gemaakt van een digitale en interactieve multimovepadenkaart waarbij de bezoeker meteen een mooi overzicht krijgt van de gerealiseerde paden in Vlaanderen. In het kader van openingen van of speciale events met betrekking tot de multimovepaden kan bij Sport Vlaanderen ook een 'multimovepak' ontleend worden.

5 ADVIES

Wat de realisatie en de aanleg van het MM-pad betreft, kunnen Sport Vlaanderen en Natuur en Bos terugvallen op heel wat ervaring en expertise. Het team van consultants Vrije tijd/Multimove van Sport Vlaanderen en de relatiebeheerders en boswachters van Natuur en Bos stellen hun expertise en ervaring graag ter beschikking. We kunnen niet optreden als ontwerper van het MM-pad maar kunnen wel helpen bij problemen of discussiepunten.

HOE AANVRAGEN?

Wil je graag een MM-pad ontwikkelen in je gemeente, of regio contacteer dan de consultant vrije tijd binnen je provincie. De consultant zal je verder advies geven over de volgende stappen in het realisatieproces. Je vindt de contactgegevens op pagina 76.

BUDGET EN SUBSIDIES

Het volledig ontwikkelen en uitwerken van het MM-pad brengt uiteraard een financiële kost met zich mee. De kostprijs voor de uitbouw en de ontwikkeling van de verschillende doe-opdrachten zal afhankelijk zijn van de middelen en tijdsinvestering die eventueel eigen diensten binnen de stad/gemeente voor hun rekening kunnen nemen. Kan de technische dienst of groendienst

van de stad/gemeente alle twaalf de doe-opdrachten zelf uitwerken en vormgeven in hout (al dan niet gerecycleerd), dan is de kostprijs beperkt.

Wordt er geopteerd voor een combinatie van aangekochte speeltoestellen met eigen ontwikkelde houten constructies dan moet er een budget gerekend worden van +- 30.000 euro. Eén op maat gemaakt speeltoestel van een gespecialiseerd bedrijf kost al gauw 5000 euro. Wens je als gemeente/stad verschillende vaardigheden te combineren in één toestel dan kan de prijs hiervan al snel oplopen.

Indien, de stad/gemeente overgaat naar de volledige uitbesteding van de doe-opdrachten en bijhorende speeltoestellen dan moet zeker op een budget van min. 60.000 euro gerekend worden.

Voor het uitwerken van je MM-pad kan je diverse, zeer uiteenlopende partners betrekken: ga dus vooral op zoek naar lokale partners die kunnen helpen bij het vormgeven van het pad en het vervaardigen van de verschillende hindernissen en houten constructies. Daarnaast zijn er zeker ook private partners waarop je een beroep zou kunnen doen.

Lokale partners:

- Technische dienst
- Groendienst
- Jeugddienst
- Scholen met een afdeling houtbewerking
- Jeugdbeweging
-

Enkele private bedrijven:

- Spereco
- Boomhelden
- Houtland
- Europlay
- Eibe
- Donkergroen
- Kompan
- Mammout
- ...

SUBSIDIES

Ga zeker even na welke subsidies mogelijk zijn bij de Vlaamse overheid, lokale besturen en alle andere mogelijke partners.

Voor mogelijke subsidies vanuit Natuur en Bos consulteer je best de website www.natuurenbos.be/subsidies. Er worden ook jaarlijkse projectoproepen gelanceerd.

Waarvan voldoet een uitdagend en aantrekkelijk Multimovepad?

1 LOCATIE: het MM-pad bevindt zich in een natuurlijke en veilige omgeving.

- Een **natuurlijke** omgeving kan zijn: in een bos, een park, tussen de velden, ...
- Een **veilige** omgeving is een omgeving vrij van verkeer, sociaal veilig, Een veilige omgeving voorziet voldoende vrije speelruimte (zie ook het onderdeel rond veiligheid).
- **Idealiter** is de plek waar het pad wordt aangelegd **bereikbaar via trage wegen**, zodat kinderen ook zelfstandig op een veilige manier er naar toe kunnen gaan (<https://www.tragewegen.be>).

2 MATERIAAL: De hindernissen en houten constructies van de doe-opdrachten bestaan uit natuurlijke materialen. Hou zeker rekening met de duurzaamheid (bv. FSC/PEFC-gecertificeerd hout).

3 UITDAGING: De doe-opdrachten zijn gebaseerd op de twaalf fundamentele bewegingsvaardigheden. Ze zijn eenvoudig en vrij toegankelijk. Op basis van een illustratie kunnen (groot)ouders de kinderen begeleiden en uitdagingen aanreiken.

TIP

Surf naar www.natuurenbos.be/spelen en ontdek op de interactieve kaart alle (zomer)speelzones, de permanente speelzones en de toegankelijke zones.

4 HINDER: Het MM-pad wordt aangelegd zonder hinder te vormen voor andere sport- en natuurliefhebbers. Er mag geen conflict ontstaan met bestaande fiets-, wandel-, ruiter-, en mountainbikeroutes.

5 FAUNA EN FLORA: De aanleg en het gebruik van het MM-pad mag de waardevolle, kwetsbare natuur en zeldzame plant- en diersoorten niet verstoren. Hinder voor omwonenden en nabijgelegen natuurreservaten moet eveneens vermeden worden.

6 TOEGANKELIJKHEID: Het MM-pad voorziet een voldoende breed pad dat toegankelijk is voor bv. kinderwagens en waarop je naast elkaar kan lopen.

TIP
Hou zoveel mogelijk rekening met bestaande paden.

7 LENGTE: Het totale MM-pad heeft bij voorkeur een afstand van 2 km in een lus (omloop). Het beweegpad heeft een vast startpunt. Het vertrek- en eindpunt vallen samen en er zijn bij voorkeur geen kruisingen onderweg.

8 ONDERGROND: Het MM-pad kan een combinatie zijn van onverharde en verharde ondergrond:

- Verharde weg is een weg met een harde bovenlaag zoals kassei-stenen, klinkers, tegels, beton of asfalt.
- Onverharde weg is een weg zonder verhard oppervlak met als bovenlaag aarde, dolomiet, grint, zand, turf, gras, houthaksel, ...

9 SOCIALE COMPONENT: Het MM-pad vertrekt en eindigt in de buurt van een speelbos, parking, ontmoetingsruimte, sporthal, ... Dit geeft de mogelijkheid aan de bezoekers om elkaar voor of na het beweegpad te ontmoeten. Het sociale gezinsgebeuren is immers belangrijk.

10 BEWEGWIJZERING: Het MM-pad is bewegwijzerd. Je kan hiervoor gebruik maken van de plaatjes die door Sport Vlaanderen ter beschikking worden gesteld. Vooraleer de bewegwijzering wordt geplaatst, is een eventuele schriftelijke toelating van de wegbeheerder(s), domeinbeheerder(s) en/of privé-eigenaars vereist.



Hoe pak je dit aan?

ZOEKTOCHT NAAR EEN GESCHIKTE LOCATIE

Kinderen worden geboeid, geprikkeld en uitgedaagd door nieuwe situaties, door attractieve opstellingen en verrassende objecten/speeltoestellen. Uiteraard biedt de natuur op zich, door de complexiteit en de grotere ruimte extra speelkansen en heel eigen uitdagingen. Het spreekt voor zich dat veel afwisseling in het MM-pad een echte aanrader is. Dat wil zeggen dat er bij voorkeur variatie bestaat in open en gesloten zones, reliëf, beplanting, ... In de open zones kunnen kinderen zich wat vrijer bewegen, eventueel met een bal, lopen en ravotten. In de gesloten zones zullen kinderen zich eerder verstoppen, materialen verzamelen, klimmen en klauteren.

Tijdens het buitenspelen zoeken kinderen bewust naar een balans tussen plezier en angst.

Het is dus heel belangrijk om op zoek te gaan naar een gevarieerd terrein. We geven in het volgende hoofdstuk enkele suggesties van natuurlijke elementen die belangrijk zijn bij het zoeken van een geschikte locatie.

Beplanting

Beplanting (bomen, struiken) kan bij de inrichting van het MM-pad een belangrijke rol vervullen. Bomen, struiken en planten zijn natuurlijke hindernissen, creëren de ideale plek om zich te verstoppen, bieden extra beweegmogelijkheden, ...

Nadelen: Sommige soorten veroorzaken brandwonden of trekken hinderlijke insecten aan. Andere zijn giftig of dragen giftige vruchten. Vermijd deze beter bij de inrichting van een MM-pad. Ook planten met doornen en stekels zijn te mijden langs looplijnen. Een overzicht van deze soorten is te vinden in het Handboek veiligheid van spelterreinen (zie verder).



Voordelen: beplanting heeft voor het MM-pad volgende waardevolle eigenschappen:

- Planten kunnen mee de **ruimtelijke opbouw** en structuur van de doelopdrachten bepalen. Ze zijn bij uitstek geschikt om zones te creëren of af te bakenen.
- Planten/bomen bieden **speelkansen**. Kinderen kunnen ze actief gebruiken bij hun spel. Klimmen en klauteren in en op bomen, kruipen door een wilgenhut, ...
- Planten hebben een **schermfunctie**. Grotere beplanting biedt bescherming tegen regen of wind. Ook zal een wat dichtere randbeplanting een barrière vormen waardoor kinderen minder vlug ondoordacht het terrein verlaten en terecht komen in een gevaarlijke situatie.
- Planten geven kansen tot **natuurbeleving**. Kinderen kunnen spontaan kennismaken met fenomenen als bladval, bloei, ontluiken van het blad, wintertoestand, geur, ruwe of gladde schors, ...

Bodem

Elk type bodemmateriaal heeft specifieke eigenschappen die bepaalde vormen van bewegen en spelen uitlokken.

Kleuters kiezen een materiaal als klei om zelf vormen te creëren. Iets oudere kinderen kunnen met leem echt leren bouwen.

Zand nodigt uit tot graven. Bouwen met nat zand geeft ervaringen over de invloed van water op zand en over stevigheid (acties zoals wegzakken, opnemen, afdekken en beschermen). De aanwezigheid van grind of steentjes in en op het bodemoppervlak verruimt de mogelijkheden. Ga na welk type bodemmateriaal in de regio aanwezig is en probeer het te integreren in het MM-pad.

Reliëf aanbrengen

De aanleg van reliëf in je terrein hoeft niet ingewikkeld te zijn, het biedt een uitgelezen kans om de vaardigheid 'roteren' in te oefenen.

- Een zandheuvel voor kinderen tot 8 jaar is max. 3 m hoog en best niet te steil.
- Voor de leeftijdscategorie 8 tot 13 jaar mag dit tot 5 m hoog zijn en kan het al wat steiler zijn. Voor jongeren vanaf 13 jaar mag het nog hoger.

Hieronder zijn een aantal aandachtspunten opgenomen om rekening mee te houden bij het ontwerp en de aanleg ervan:

- Een zandheuvel moet zich na aanleg nog 'zetten'. Deze kan nog tot een vierde krimpen kort na aanleg.
- Op steile hellingen slaat beplanting of gras moeilijk aan. Hier bestaat de kans dat de grond gaat uitspoelen.
- Gebruik voor het aanbrengen van reliëf een voedselarme ondergrond en geen teelaarde. Teelaarde is te rijk aan nutriënten en zal snelgroeiende soorten bevorderen, die meer inspanning vergen op vlak van onderhoud. In principe zal zich spontaan een lokale vegetatie ontwikkelen. Indien gewenst, kan een heuvel ingezaaid worden. Gebruik hiervoor een inheems wild bloemenmengsel of één- of tweejarige grassoorten (bv. Italiaans raaigras). Deze fixeren tijdelijk de grond totdat de lokale soorten het overnemen.



- De aanleg van reliëf moet niet te fijn worden afgewerkt. Kinderen zullen rollen, kruipen, graven en bouwen op de hellingen en daardoor gaan kostbare uren grondwerk meteen verloren.

TIP

De eenvoudigste manier om reliëf aan te brengen, is grond afgraven en meteen hergebruiken op hetzelfde terrein. Dan is automatisch voldaan aan de grondverzetregeling die wil voorkomen dat vervuilde grond verplaatst wordt naar bijvoorbeeld een speelruimte. Ook de 'code goede praktijk' van OVAM kan van toepassing zijn. Wanneer het gaat om een klein volume uitgegraven bodem (minder dan 250 m²), moet je enkel in uitzonderingsgevallen een onderzoek laten uitvoeren. Bij grotere werken, waarbij het grondverzet meer dan 250 m² bedraagt, is een onderzoek naar de kwaliteit van de uit te graven bodem bijna steeds verplicht. Dan is een technisch verslag en bodemattest nodig en moet de kadastrale werkzone of de zone voor gebruik afgebakend worden.

Zand en zandbak

Een zandbak kan gecombineerd worden met een speel- en beweegtoestel. Een regelmatig onderhoud houdt een zandbak proper en veilig. Er zijn geen specifieke normen voor zandbakken maar wel richtlijnen, die hierna opgesomd worden.

Plaats van de zandbak:

Bij voorkeur staat de zandbak half in de schaduw, half in de zon. Zonneinstraling is nodig om het zand te kunnen laten uitdrogen, terwijl de schaduw bescherming aan de kinderen biedt tegen te sterke zon. Als dit niet mogelijk is, kiest men toch prioritair voor een plaats in de zon. De zandbak moet op een rustige plaats liggen. Maak onderscheid tussen een zandbak en speelgebied met een zandondergrond als valdemping. Het is bv. niet verstandig om zand als ondergrond onder bewegende toestellen zoals schommels te leggen omdat vooral kleine kinderen graag in het zand spelen en het gevaar van bewegende toestellen niet inzien.





Ondergrond en diepte:

De zanddiepte is max. 50 cm. Er kunnen dan geen diepe tunnels gegraven worden om verstikkingsgevaar te vermijden. De hoeveelheid zand blijft dan ook beperkt en betaalbaar bij vervanging of aanvulling. Bij een diepte van meer dan 50 cm zal grondwater ook makkelijker omhoog komen. Onderin de zandbak komt best een begrenzing zoals een tegelvloer of een geotextiel. Zorg voor een goede drainage. Een makkelijke manier is door een onderlaag van grof rivierzand aan te brengen.

Grootte van de zandbak:

Grote zandbakken zijn moeilijker schoon te houden dan kleine zandbakken. Standaardmaten zijn niet te geven. Kleuters (3-6 jaar) voelen zich prima in iets grotere zandbakken. Ze kunnen bouwen, graven, heuvels, kuilen en wegen maken. Maar ook hier geldt, niet te groot. Ook kinderen tot 6 jaar spelen nog vaak alleen. Grotere kinderen hebben nogal eens de neiging om elkaar onder te spitten en vinden meer uitdaging bij het speeltoestel.

Rand van de zandbak:

Een rand rond een zandbak voorkomt dat speelzand zich vermengt met grond en vuil buiten de zandbak. Afhankelijk van de vormgeving, de omgeving en het type wordt wel of geen rand voorzien. Wanneer gekozen wordt om een rand toe te passen, mag deze niet te hoog gemaakt worden. Als de rand van de zandbak hoger is dan 40 cm, kunnen hele jonge kinderen (tot ongeveer 3 jaar) er moeilijker in. Een hogere rand heeft ook als nadeel dat kleine kinderen er af kunnen vallen. Een rand kan ook gebruikt worden als speeloppervlak of om op te zitten. Een rand die ook als zitplaats gebruikt kan worden, mag niet hoger zijn dan 25 cm. De veiligheid van spelen in de zandbak kan verhoogd worden door rondom de zandbak gras of een andere valondergrond aan te leggen.

De volgende eisen worden gesteld aan het materiaal om een zandbak te omranden: hygiënisch, kindvriendelijk en duurzaam. Hout wordt vaak gebruikt omwille van het natuurlijke karakter.

Zandsoort:

Speelzand moet aan een aantal voorwaarden voldoen. Het zand mag niet te grof zijn opdat kinderen er zich geen pijn aan kunnen doen. Meestal wordt een fractie tot max. 1 mm toegepast. Het zand moet goed vormbaar zijn bij

een zekere mate van vochtigheid. Het mag handen en kleren niet geel kleuren door een hoog ijzergehalte. Geschikt zijn zeezand en groevezand. Rivierzand is niet geschikt omdat het te grof is. Rivierzand wordt wel gebruikt als drainagezand onder in de zandbak. Het speelzand wordt gespoeld zodat het arm is aan onzuiverheden zoals leem en organische stof.

Water

Water trekt kinderen aan, hoe eenvoudig de waterpartij ook is. Een waterpartij hoeft niet erg complex te zijn. Houd wel steeds voor ogen dat er altijd een risico aan water verbonden is. Verdrinking is de belangrijkste externe doodsoorzaak voor kinderen van 0 tot en met 4 jaar. Een verdrinking kan plaatsvinden in water vanaf 5 cm diepte. Een veilige speelomgeving met water vereist ook aandacht voor vervuiling en toezicht.

We geven enkele mogelijkheden om water te integreren op het parcours van het MM-pad:



Waterpomp: De waterpomp is een heel populair onderdeel. Het stimuleert kinderen om contact te leggen met elkaar en samen te werken. De ene pompt, de ander speelt met het water. In een eerder natuurlijke omgeving kan het water uit een ondergronds bassin opgepompt en weer opgevangen worden, of kan water uit een poel of grondwater gebruikt worden. Bij deze laatste moet goed aangegeven worden dat het water niet drinkbaar is.

De manier van oppompen van het water kan ook variëren. Het kan met de hand via een traditionele handpomp of met de voet.

Watergoot: Het water uit de waterpomp kan opgevangen worden in een goot. Het water dat beweegt, geeft aanleiding tot een ander spel en zorgt voor verkoeling. Houten goten versterken de natuurbeleving en zijn duurzaam. Voorzie de goten niet te hoog zodat ook de kleinsten de beweging van het water kunnen waarnemen.

Om het rondpompen en spelen met vervuild water te vermijden, kan men het laten wegstromen en infiltreren in de ondergrond.



Poel of waterloop: Speelwater mag max. 50 cm diep zijn. Bestaande poelen of waterlopen zijn echter vaak dieper. Het is daarom heel belangrijk om te zorgen voor een veilige oeverinrichting. De oevers zijn niet steil (max. helling 12/4 of 20°) en lopen ver door in het water. In de helling kan een horizontale vlakke zone aangebracht worden (bij voorkeur 50 cm breed). Deze kindvriendelijke oevers kunnen ook natuurvriendelijke oevers zijn. Kinderen kunnen hier dus van alles ontdekken. In de oever worden best ronde kiezels of zand aangebracht.

Extra uitdagend wordt het als er elementen zoals boomstammen in de poel/waterloop worden aangebracht. De kinderen kunnen de waterpartij overschrijden door hun evenwicht aan te spreken.



In stilstaand water gedijen algen en bacteriën (zoals salmonella). Zorg voor verversing van het speelwater door middel van een pomp of sluit het aan op een waterloop. Indien mogelijk wordt een stukje vijver, poel of gracht afgeschermd waar waterplanten en dieren zoals vissen en kikkers niet gestoord worden. Beperk de beplanting aan de waterspeelplaats en zorg voor een goede zichtbaarheid (toezicht door ouders).

Kan in het water gezwommen worden, houd dan rekening met de Europese zwemwatterrichtlijn.

HOE CREEER JE ZELF EEN MULTIMOVEPAD IN JE GEMEENTE

Volg het stappenplan om aan de slag te gaan met de realisatie van een MM-pad.

STAP 1

draagvlak en samenwerking creëren

Een MM-pad realiseren begint met participatie en overleg met betrokken partners en belanghebbenden.

Oprichting gemeentelijke werkgroep, ten minste bestaand uit: sportdienst, jeugddienst, dienst omgeving en milieudienst. Eventueel aangevuld met andere belangrijke partners (Natuur en Bos, sportclub, jeugdvereniging, omwonenden, gemeentelijke adviesraden, terreineigenaars/ beheerders)



STAP 2

ontwerpfase

Selecteer en evalueer een aantal potentiële locaties op basis van de criteria (zie schema) en bekijk welke omloop (bij voorkeur 2 km) mogelijk is.

Hou rekening met een aantal ruimtelijke criteria en ga na welke vergunningen en randvoorwaarden nodig zijn:

- Gebieden waar de aanleg van een MM-pad het makkelijkst te realiseren zijn, zijn “recreatiegebied” en “gebied voor gemeenschapsvoorzieningen”.
- Beboste percelen verhogen uiteraard de aantrekkelijkheid van een MM-pad. Ook andere bestemmingen kunnen zeker in aanmerking komen, maar dan zijn de voorwaarden vaak strenger (bv in bosgebied of natuurgebied).
- **OPGELET:** veel private eigenaars op het MM-pad kunnen het proces bemoeilijken.

STAP 3

de goedkeuringsfase

Een locatie is geselecteerd.

1. Vraag dan eventueel de nodige vergunningen/ toestemmingen aan.
2. Indien van toepassing: stel een toegankelijkheidsregel in of leg het ontwerp en de toegankelijkheidsregeling voor beslissing over ontvankelijkheid voor aan de provinciale coördinator Adviezen en Vergunningen van Natuur en Bos.
3. Neem contact op met Sport Vlaanderen voor ondersteuning.

WEL AKKOORD

GEEN AKKOORD

STAP 4

Realisatiefase op het terrein

Het ontwerp van het MM-pad is goedgekeurd en kan uitgewerkt worden op het terrein.

Ga praktisch aan de slag (zie ook stappenplan prototype Oud-Heverlee).



STAP 5

Officiële opening en promotie



CRITERIA

RUIMTELIJK: is de locatie goed gelegen als MM-pad?

- Afstand van het MM-pad tot de plaatselijke jeugdlokalen, speelbos, sporthal, parking en omliggende woonkernen.
- Lengte van het MM-pad, bij voorkeur 2 km (omloop).
- Aanwezigheid duidelijke fysieke grenzen (wegen, gracht, talud,...).
- Bekendheid en traditie van het gebied als beweegplek.
- Vlotte en veilige bereikbaarheid, nabij trage wegennet, te voet of per fiets.
- Veilige omgeving.
- Het pad is vrij toegankelijk en gratis te betreden

BELEVING: is de locatie leuk en uitdagend als MM-pad?

- Afwisseling van gesloten en open landschap, aanwezigheid van open plekken in bos,...
- Afwisseling in vegetatie (boomsoorten, kruid- en struiklaag,...).
- Aanwezigheid van water, reliëf en markante natuurlijke elementen.
- Afwisseling in ondergrond (verhard, onverhard).

HAALBAARHEID: is het haalbaar om hier een MM-pad te voorzien?

- Wil de eigenaar en/of beheerder het bos met een MM-pad openstellen?
- Gaan de omwonenden akkoord met een MM-pad in de buurt?
- Zijn andere sporters en recreanten akkoord met een MM-pad?

ECOLOGISCH: is een MM-pad op deze plek verantwoord voor de natuur?

- Afwezigheid van ecologisch waardevolle en kwetsbare biotopen, zeldzame en/of beschermde planten en diersoorten.
- Kwetsbaarheid van de bodem voor betreding en erosie.
- Versturende invloed op de naastliggende natuurreservaten te bekijken.

INTEGRATIE SPEELELEMENTEN

Na de juiste terreinkeuze is het belangrijk om ook goed na te denken over de integratie van de speelelementen. Welke speelelementen komen aan bod? Waar worden ze ingeplant?

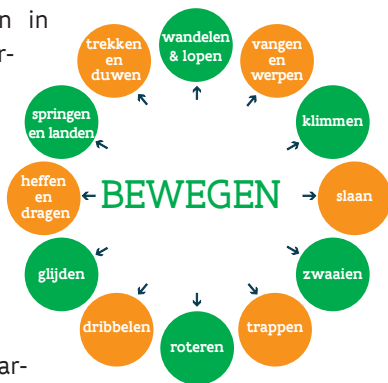
TIP

Sommige elementen uit een MM-pad kunnen gezien worden als constructies en daarvoor is in principe een vergunning nodig. Toch zijn er uitzonderingen mogelijk op deze regel. Bij het wijzigen van al ingerichte (en vergunde) sportterreinen is een vrijstelling mogelijk, maar wel enkel als er bij het inrichten van het pad geen gebouwen worden opgericht. (Vrijstellingsbesluit art. 8.1).

12 FUNDAMENTELE BEWEGINGSVAARDIGHEDEN

Multimove gaat uit van twaalf fundamentele bewegingsvaardigheden. Het is de bedoeling dat kinderen van 3 tot 8 jaar elk van deze vaardigheden regelmatig kunnen gebruiken in verschillende bewegingssituaties. Door de kinderen regelmatig uit te dagen met doe-opdrachten in de natuur waarin de twaalf vaardigheden of families van vaardigheden aan bod komen, hoopt Multimove de kinderen zo volledig mogelijke ontwikkelingskansen te bieden.

De twaalf bewegingsvaardigheden worden in 2 rubrieken onderverdeeld, enerzijds de vaardigheden die een locomotie (groen), meestal een verplaatsing, inhouden en anderzijds de vaardigheden met objectcontrole (oranje). De vaardigheden die verplaatsing uitlokken, worden gekenmerkt door het gecoördineerd bewegen van het onderen bovenlichaam of de armen en benen. De vaardigheden waarbij objectcontrole centraal staat, omvatten hoofdzakelijk bal- en slagvaardigheden, waaronder vangen, slaan, werpen, (laten) rollen, dribbelen, trappen... De oog-hand- en de oog-voetcoördinatie zijn hierbij van essentieel belang om de bewegingstaken tot een goed einde te brengen.



OP WELKE MANIER DE BEWEGINGVAARDIGHEDEN INTEGEREN

1 WANDELEN EN LOPEN

Wandelen is een vaardigheid die gekenmerkt wordt door een periode van dubbele steun waarbij beide voeten contact maken met de grond. Lopen is dan weer een vaardigheid die gekenmerkt wordt door een zweeffase waarbij beide voeten gelijktijdig een moment van de grond zijn.

Mogelijke doe-opdrachten zijn:

- Wandelen over verschillende boomstronken (hoog – laag).
- Wandelen over houten planken verbonden met boomstronken.
- Wandelen over een houten balk.



2 VANGEN EN WERPEN

Vangen is een vaardigheid waarbij men met de handen of een hulpmiddel een voorwerp opvangt dat beweegt met een bepaalde snelheid en volgens een bepaalde richting.

Werpen is een vaardigheid waarbij men een voorwerp met de handen of een hulpmiddel projecteert en waarbij het contact en de impuls lang zijn.

Mogelijke doe-opdrachten zijn:

- Werpen met dennenappels naar rechtopstaande holle boomstammen.
- Met dennenappels via een katapult mikken naar natuurlijke doelen.
- Werpen naar holten in een houten wand met planken.



3 KLIMMEN

Kruipen, klimmen en klauteren is een vaardigheid waarbij men zich op handen, voeten en knieën horizontaal, schuin opwaarts of verticaal voortbeweegt.

Mogelijke doe-opdrachten zijn:

- Door een wilgenhut of tunnel (rioolbuis) kruipen.
- Van de ene stappaal naar de andere klauteren.
- Op een houten ladder omhoog klauteren.

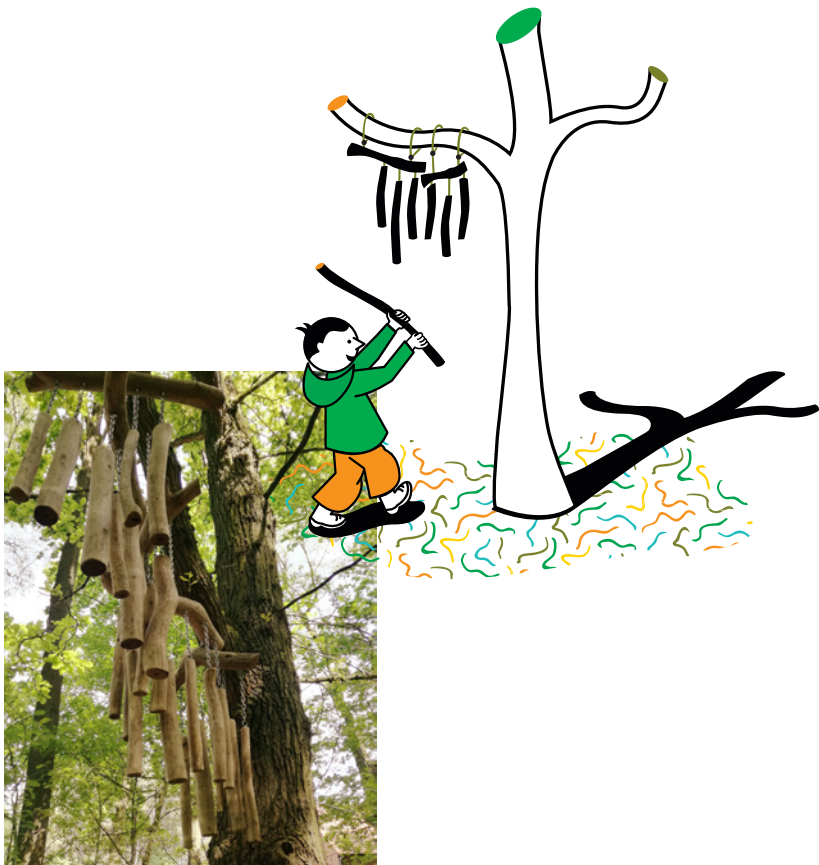


4 SLAAN

Slaan is een vaardigheid waarbij men een voorwerp met de hand, de arm of een slagvoorwerp gericht raakt, al dan niet in beweging brengt en waarbij het contact en de impuls kort zijn.

Mogelijke doe-opdrachten zijn:

- Met een stok tegen boomstammetjes slaan zodat ze geluid maken (xylofoon).
- Met de hand tegen een belletje, gong of triangel slaan.



5 ZWAAIEN

Zwaaien is een overkoepelende term voor hangen, slingeren en schommelen.

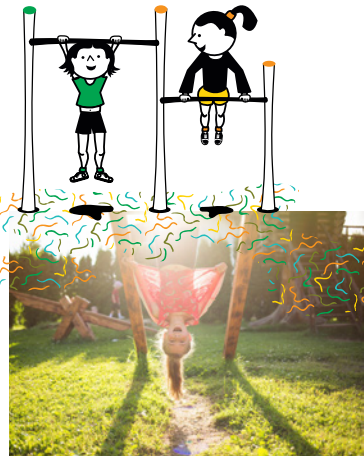
Hangen is een vaardigheid waarbij men zich met het lichaam of een lichaamsdeel aan een toestel houdt, waarbij het toestel het lichaamsgewicht deels of volledig draagt, al dan niet zonder de grond te raken.

Slingeren is een vaardigheid waarbij men met het lichaam of een lichaamsdeel, al dan niet m.b.v. een toestel, een heen- en weergaande beweging maakt en waarbij het toestel deze beweging niet ondersteunt.

Schommelen is een vaardigheid waarbij men m.b.v. een toestel, een heen- en weer gaande beweging maakt en waarbij het toestel deze beweging ondersteunt.

Mogelijke doe-opdrachten zijn:

- Op een apenbrug van sport naar sport zwaaien.
- Hangen en slingeren aan stevige takken van bomen.
- Zittend of rechtstaand schommelen aan een boom.



6 TRAPPEN

Trappen is een vaardigheid waarbij men met de voet, het onderbeen of de dij een voorwerp of lichaam doelgericht raakt, al dan niet in beweging brengt en waarbij het contact en de impuls kort zijn.

Mogelijke doe-opdrachten zijn:

- Een dennenappel of kei verder trappen gedurende een deel van de wandeling.
- Trappen op een hendel om water naar boven te stuwen.

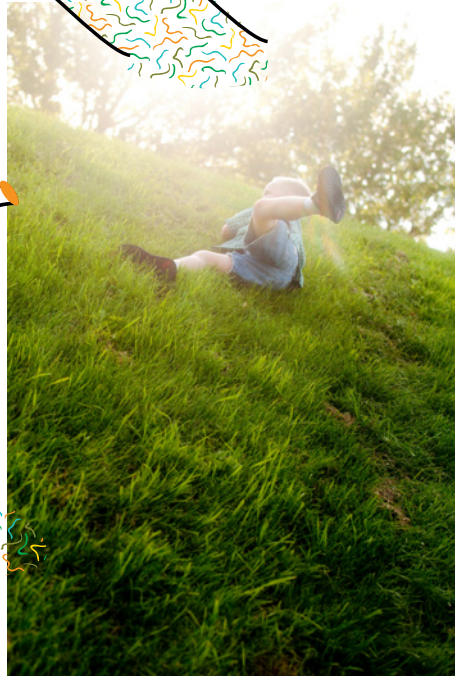
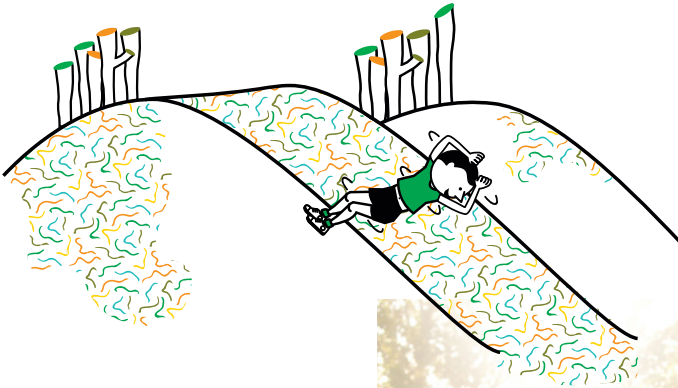


7 ROTEREN

Roteren is een vaardigheid waarbij het lichaam of een lichaamsdeel draait (wijzerzin of tegenwijzerzin) rond de lengte-as, breedte-as of diepte-as.

Mogelijke doe-opdrachten zijn:

- Rollen van een berm of talud bezaaid met gras.
- Hangen en draaien aan ringen bevestigd aan een boom of toestel.



8 DRIBBELEN

Dribbelen is een vaardigheid waarbij men een voorwerp met de hand, de voet of een ander voorwerp door herhaald tikken in beweging houdt of drijft. Het contact en de impuls zijn kort en het voorwerp blijft binnen het bereik van wie dribbelt.

Het is niet evident om de vaardigheid dribbelen te integreren in het MM-pad. Kinderen die een bal meehebben kunnen op verharde stukken van het pad dribbelen. Zoniet, kan het dribbelen herleid worden tot het uitvoeren van de zigzag beweging.

Mogelijke doe-opdrachten zijn:

- Zigzaggen tussen palen of boomstronken.
- Met een stok een dennenappel vooruit dribbelen tussen boomstronken.



9 GLIJDEN

Glijden is een vaardigheid waarbij het lichaam of een lichaamsdeel, al dan niet in direct contact met de ondergrond, zich met of zonder hulpmiddel verplaatst of wordt verplaatst.

Mogelijke doe-opdrachten zijn:

- Glijden van een glijbaan
- Glijden van een steil geplaatste en gladde boomstronk



10 HEFFEN EN DRAGEN

Heffen is een vaardigheid waarbij men een voorwerp of een lichaamsdeel over een bepaalde afstand in het verticaal vlak verplaatst.

Dragen is een vaardigheid waarbij men een voorwerp vasthoudt en waarbij de drager zich al dan niet verplaatst.

Mogelijke doe-opdrachten zijn:

- Op het startplaatje staat vermeld dat ze onderweg stokken, dennenappels moeten verzamelen en meedragen om enkele opdrachten te kunnen volbrengen.

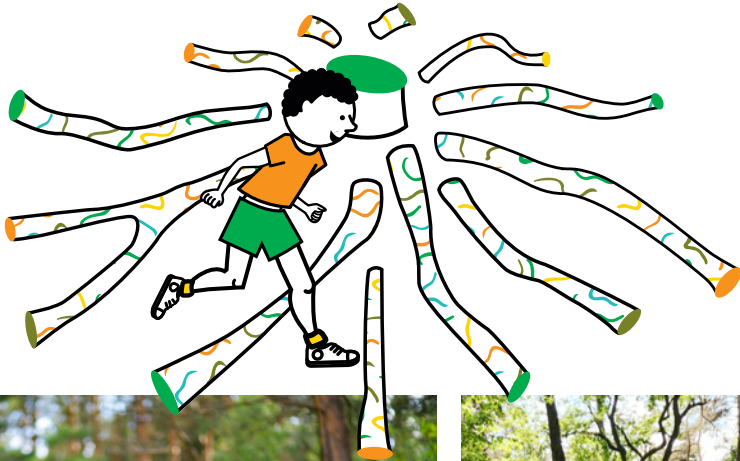


11 SPRINGEN EN LANDEN

Springen is een vaardigheid die wordt gekenmerkt door een afstoot, een zweeffase en een landing, al dan niet voorafgegaan door een aanloop. Springen wordt opgedeeld in steunspringen (handen als steun gebruiken), ondersteund springen (met hulp) en vrij springen.

Mogelijke doe-opdrachten zijn:

- Over hoge en lage boomstronken springen
- Haasje-over doen over houten paddenstoelen
- Springen over houten horden van laag naar hoog



12 TREKKEN EN DUWEN

Trekken is een vaardigheid waarbij men een last met het lichaam, een lichaamsdeel of een hulpmiddel al dan niet in beweging brengt. De trekker bevindt zich steeds vóór de last.

Duwen is een vaardigheid waarbij men een last met het lichaam, een lichaamsdeel of een hulpmiddel al dan niet in beweging brengt. De duwer bevindt zich steeds achter de last.

Mogelijke doe-opdrachten zijn:

- Een boomstronk naar de overzijde duwen of trekken.
- Een vlot naar de overzijde van een beek trekken.
- Een emmer met zand naar boven halen.





Veiligheid



Spelen kan niet zonder risico's en dus kunnen er al eens ongelukjes gebeuren. Natuurlijk moeten ongelukken met letsel vermeden worden en daarom zijn speelterreinen onderhevig aan veiligheidsnormen en wetgeving.

Een veilig speelterrein is een speelterrein dat bespeelbaar is met een aanvaardbaar risico. De bedoeling van de regels is NIET ervoor te zorgen dat er GEEN ENKEL ongeval meer gebeurt op de Belgische speelterreinen, want een speelterrein waar geen enkel ongeval gebeurt, daar is iets mis mee. Hoogstwaarschijnlijk gaat het om een speelterrein waar geen enkel kind speelt.

De bedoeling van de regels is om het algemene veiligheidsniveau van onze speelterreinen te verbeteren, vooral door het wegwerken van gevaren die kinderen niet kunnen zien of niet kunnen inschatten. De verhoging van het veiligheidsniveau mag echter niet leiden tot een verschraving van de speelwaarde.

Het hoofddoel van de reglementering is dodelijke ongevallen of ongevallen die blijvend letsel veroorzaken te vermijden.

Regelgeving

De Koninklijke Besluiten en handleidingen waarnaar verwezen wordt, kunnen gemakkelijk online geraadpleegd worden. We kiezen er bewust voor deze niet op te nemen in het draaiboek aangezien deze aan updates onderworpen worden en het te ver leidt om deze volledig op te nemen.

In dit hoofdstuk worden wel de belangrijkste aandachtspunten meegegeven en willen we je wegwijzen in het veiligheidsaspect. Voor de volledige regelgeving dien je steeds de handleidingen en KB's online te raadplegen.

De regelgeving is enkel van toepassing op speeltoestellen die op publiek toegankelijke plekken staan.

Elk Koninklijk Besluit behandelt een specifiek deel van de sector:

- KB van 28 maart 2001 betreffende de uitbating van speelterreinen;
- KB van 28 maart 2001 betreffende de veiligheid van speeltoestellen.

*KB van 28 maart 2001 betreffende de uitbating van **speel­terreinen**:*

Uit de definitie van het KB kan men de volgende essentiële kenmerken van een speel­terrein afleiden:

- Het moet een publiek toegankelijke plek zijn.
- Er moet minstens één toestel aanwezig zijn dat door kinderen of jongeren (minderjarigen) gebruikt wordt om te spelen.
- Het gaat enkel over die toestellen waarbij uitsluitend gebruik gemaakt wordt van de eigen menselijke energie of de zwaartekracht om erop te spelen.

Volgens het KB is het de taak van de uitbater om ervoor te zorgen dat zijn speel­terrein veilig is.

*KB van 28 maart 2001 betreffende de veiligheid van **speel­toestellen**:*

- In principe valt het MM-pad niet onder het KB betreffende de veiligheid van speel­toestellen. Enkel kant en klare speel­toestellen vallen hier onder. Toch is het een grijze zone en hou je bij de uitwerking van het MM-pad best rekening met de regelgeving.
- De FOD Economie, K.M.O., Middenstand en Energie heeft een nieuwe veiligheids­gids **voor avontuurlijke natuurspeel­omgevingen** ontwikkeld. Deze gids vormt een hulpmiddel om de huidige regels en wetgeving toe te passen en zal dus een handig hulpmiddel zijn bij de ontwikkeling van een Multimovepad. Deze gids is online te raadplegen via <https://economie.fgov.be/nl/publicaties/veiligheid-van-avontuurlijke>.

Veiligheid van het speel­terrein: waar let je op

- Er staat een omheining tussen het speel­terrein en de straat, parking
- Er staat een duidelijk informatiebord met naam, adres en telefoon van de uitbater
- De funderingen (beton) zitten onder de grond of zijn voldoende afge­schermd


- Er is voldoende afstand tussen de speeltoestellen onderling en tussen de omringende bomen, banken, ...
- In de ruimte in, op of rond de toestellen mogen zich geen onverwachte obstakels bevinden die verwondingen kunnen veroorzaken als de gebruiker ertegenaan loopt (bv. balken op struikelhoogte of ter hoogte van het hoofd).
- Er zijn banken om een oogje in het zeil te houden en die kunnen dienen als afspreekplaats.
- Er zijn voldoende vuilnisbakken.
- Houd bij de inplanting op het terrein in de mate van het mogelijke rekening met de aanwezigheid van dieren (teken, processierupsen, wespen, wilde grote dieren, ...).
- Verwijder planten en bomen die zich op de 'giftige plantenlijst' bevinden.

Wist je dat **vallen en botsen** de meest voorkomende ongevallen op speel-terreinen zijn. Vallen hoort bij spelen, dat wel, maar het is belangrijk dat kinderen zich tijdens het vallen zo weinig mogelijk kwetsen.

Veiligheid van speeltoestellen: waar let je op

(BRON: zie Brochure 'Speel op Veilig' + 'Veiligheid van speel-terreinen, een praktische leidraad voor uitbaters', online te raadplegen)

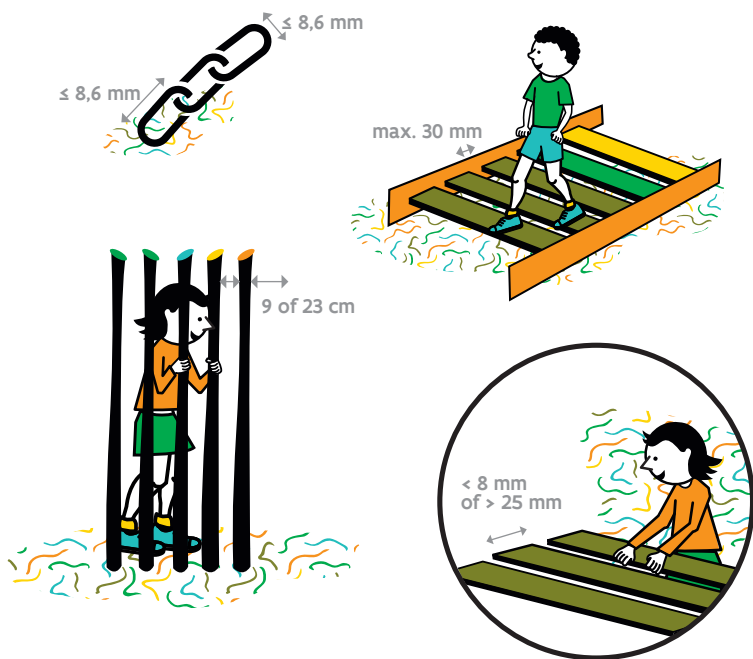
- Hoge speeltoestellen en trappen hebben een reling of balustrade. Als kinderen op een toestel kunnen waarvan de valhoogte hoger is dan twee meter, dan moet dit deel van het toestel volledig rondom afgesloten worden zodat ze er niet kunnen afvallen.
- Verticale spijlen moeten voorkomen dat kinderen op een balustrade kruipen. De verticale spijlen hebben een onderlinge afstand van maximum 9 cm. Dat voorkomt dat kinderen met hun hoofd ertussen klemraken.
- Kettingen en touwen zijn stevig, zonder roest, niet uitgerafeld en niet versleten.
- Er zijn geen splinters, verroeste onderdelen of uitsteeksels, geen uitstekende balken, punten, nagels, bouten, ...
- De grond onder de speeltoestellen is schokdempend en bestaat uit gras, zand, boomschors, rubberen tegels, grind, enz. De ondergrond is goed aangevuld, m.a.w. het moet goed aanpassen rond het toestel, er mogen geen openingen zijn en/of hoeken van tegels omhoog krullen.

- 
- Het soort van ondergrond en de afmetingen van de valdempende ondergrond zijn verschillend naargelang de valhoogte van het toestel. (zie Brochure 'Speel op Veilig').
 - De speeltoestellen zijn zo gemaakt dat volwassenen erbij, erop, erin kunnen om de kinderen te gaan helpen.
 - Kinderen kunnen zich goed vasthouden op bewegende toestellen
 - De bewegende of draaiende delen zijn voldoende afgeschermd zodat kinderen hun handjes, voetjes, ... niet kunnen pletten. Er mogen geen schuur- of verbrijzelingspunten aanwezig zijn tussen bewegende en/of vaste delen.
 - Vingertjes mogen niet vastklemmen in kettingen, buizen. Gebruik ofwel zeer kleine ofwel zeer grote openingen. Een afdekdop op de buizen is het beste.
 - De speeltoestellen staan stabiel en kunnen niet omvallen.

Afmetingen van openingen om vastklemmen, stikken en pletten te vermijden

Let altijd op gevaar voor vastklemmen, vasthangen, verstikking, pletten. Dit kan gebeuren met het hele lichaam, het hoofd of met bepaalde ledematen. Ook kledingstukken kunnen ergens blijven achter hangen of rond draaien. Deze ongevallen gebeuren zowel bij vaste als bij beweegbare onderdelen.

- Openingen voor het hoofd moeten kleiner zijn dan 90mm of groter dan 230 mm.
- Steunvlakken voor voeten mogen een opening hebben van maximum 30 mm breed (behalve bij hangbruggen).
- Vanaf 1,20 meter hoogte en bij een gedwongen beweging (dit is een beweging waarbij de zwaartekracht ervoor zorgt dat kinderen naar beneden vallen en dit niet kunnen tegenhouden, voorbeeld bij de glijbaan) moeten openingen voor vingers kleiner zijn dan 8 mm of groter dan 25 mm.
- Bij daken, glijbaaningangen en glijpalen mogen geen kieren voorkomen waar de kinderen met koordjes en veters kunnen inhaken en zo verstrikt raken.
- Openingen van kettingen moeten kleiner zijn dan 8,6mm.
- Bewegende delen moeten afgesloten zijn.



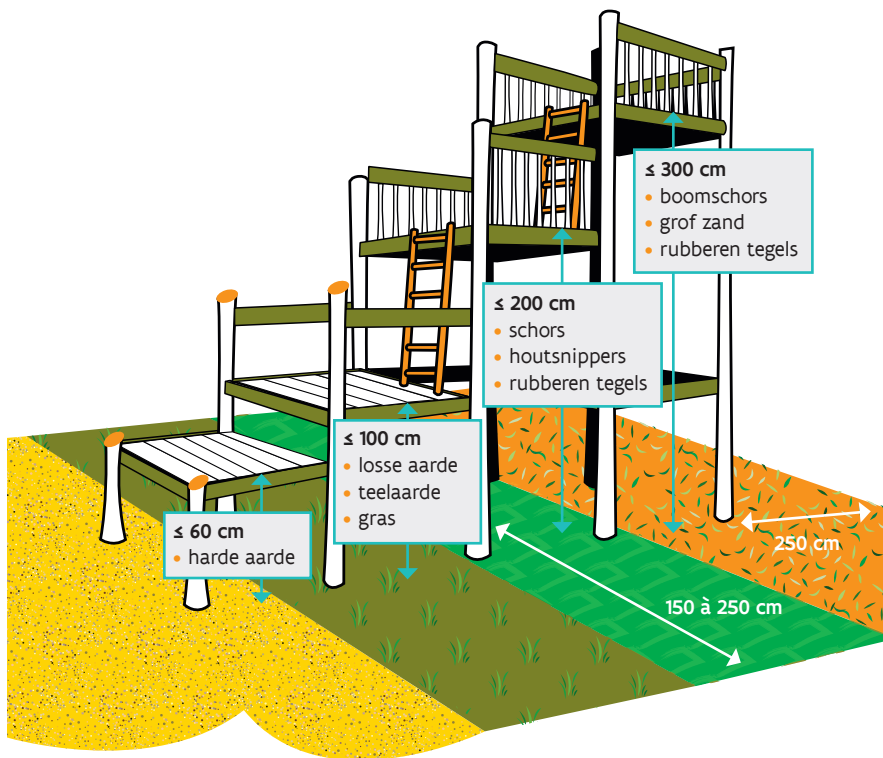
Ruimte rond het speeltoestel

Hoe hoger een kind zich op het toestel bevindt, hoe verder het kan vallen. Niet alleen hoe dieper het kind kan vallen maar ook echt hoe verder het kind van het speeltoestel kan terechtkomen.

Het is dan ook belangrijk dat er in de directe omgeving van het speeltoestel geen andere obstakels of speeltoestellen staan. Het kind zou daarop kunnen vallen met alle gevolgen van dien.

Er moet voldoende ruimte 'vrij' zijn rond de toestellen om te kunnen vallen. Denk eraan dat toestellen ook in beweging kunnen zijn en dus meer ruimte nodig hebben. Vrije valruimte!

Hoeveel vrije valruimte er voorzien moet worden is afhankelijk van de valhoogte van het speeltoestel. De valhoogte is de hoogte vanwaar het kind nog een steunvlak heeft, loodrecht tot op de grond.



Hoeveel valruimte moeten we nu juist voorzien?

- Alle toestellen met minder dan 1,50m valhoogte moeten minimum 1,50 m vrije valruimte hebben.
- Hebben de toestellen een grotere valhoogte dan 1,50m dan ... moeten we eventjes het rekenmachientje erbij halen. De vrije valruimte is dan 2/3 van de valhoogte +0,50 m.
- Nogal ingewikkeld allemaal? Je zit zeker goed indien je evenveel plaats voorziet rond het toestel als de valhoogte van het toestel, (uiteraard geldt dit enkel voor toestellen met een valhoogte groter dan 1,50 m).
- De maximum ruimte die je moet voorzien tussen twee toestellen is 2,50 m.

3 stappen naar veiligheid

Risicoanalyse

Om aan te tonen dat een speelterrein voldoet aan de algemene veiligheidsverplichting moet de uitbater, eventueel bijgestaan door derden, een risicoanalyse uitvoeren.

Een risicoanalyse is een uitgebreid technisch onderzoek van alle details van een speelruimte. Voor kleinere speeltoestellen kan een risicoanalyse vrij eenvoudig zijn, maar bij complexe speeltoestellen is een risicoanalyse al snel iets dat enkel door specialisten kan worden uitgevoerd.

Wie kan een risicoanalyse uitvoeren:

- De preventieadviseur van de gemeente
- Een gespecialiseerde firma zoals Speelom, Kinderspel, ...

Brief de persoon die de risicoanalyse zal uitvoeren steeds grondig. Benadruk hierbij dat de speelwaarde voor de kinderen belangrijk blijft. Een volledig risicoloos pad zal de speelwaarde sterk beknotten.

Gevaar versus risico

Gevaar is een potentiële bron van fysiek letsel of aantasting van de gezondheid, m.a.w. een intrinsiek schadelijk fenomeen dat bedreigend is voor de gezondheid van de mens. Voorbeelden van gevaren zijn snijden, beknelling, vallen enz. De bijlagen bij de KB's betreffende de veiligheid van speeltoestellen en speelterreinen, bevatten lijsten met gevaren die kunnen optreden bij een speeltoestel en een speelterrein (zie 1.1.2).

Risico is een combinatie van de omvang van de mogelijke schade en de kans dat de schade optreedt. Een risico vloeit voort uit een gevaar. Een gevaar ligt aan de oorsprong van één of meerdere risico's. Deze definities geven duidelijk aan dat eerst de gevaren eigen aan een product of dienst moeten worden geïdentificeerd en slechts daarna de bijbehorende risico's kunnen worden ingeschat.



Preventiemaatregelen

Over preventiemaatregelen zegt het KB betreffende de uitbating van speelterreinen:

“Op basis van de uitgevoerde risicoanalyse stelt de uitbater, eventueel bijgestaan door derden, preventiemaatregelen vast en past deze toe tijdens de opstelling en uitbating van het speelterrein”.

Waar in de risicoanalyse ontoelaatbare risico's worden vastgesteld, moeten deze risico's aan de hand van “preventiemaatregelen” worden weggewerkt, en wel op die manier dat het risico wordt teruggebracht tot een aanvaardbaar risico. Maatregelen die genomen worden om risico's tot een aanvaardbaar niveau te herleiden noemt men preventiemaatregelen.

Dat betekent het volgende:

- Als bij de risicoanalyse van een speeltoestel of speelterrein geen of alleen maar aanvaardbare risico's worden vastgesteld, hoeft de uitbater ook geen preventiemaatregelen te nemen.
- Als een speeltoestel op een of meerdere punten onaanvaardbare risico's inhoudt, dan moet dat speeltoestel niet noodzakelijk worden verwijderd. De speelsituatie moet veilig worden gemaakt. Dit betekent dat de uitbater preventiemaatregelen moet nemen, waardoor de onaanvaardbare risico's weggewerkt worden.

De uitbater kan tal van preventiemaatregelen nemen:

- Technische maatregelen
- Organisatorische maatregelen
- Toezicht
- Informatieverstrekking

Bij het nemen van preventiemaatregelen moet echter een dwingende volgorde worden aangehouden:

1. Verkleinen van risico door ontwerp, het zoveel mogelijk vermijden of verkleinen van gevaar door een geschikte keuze uit ontwerp mogelijkheden.
2. Beperken van de blootstelling aan gevaar dat onvermijdelijk is of niet in voldoende mate kan worden verkleind.
3. Aanbrengen van technische beveiligingen (afschermingen, e.d.) om personen te beschermen tegen gevaren die een goed ontwerp niet kan uitschakelen.
4. Verkleinen van risico door toezicht en organisatie, m.a.w. het zoveel mogelijk vermijden of verkleinen van gevaar door een gepast toezicht en/of organisatie van de speelkansen.
5. Informatieverstrekking, zoals teksten, signalen en symbolen.

Bij de keuze voor maatregelen zal men zich moeten realiseren dat gebruikers tijdrovende en omslachtige procedures na verloop van tijd zullen omzeilen. De veiligste manier om met het toestel om te gaan moet dus ook de gemakkelijkste en de meest voor de hand liggende zijn.

Na het toepassen van de gekozen preventiemaatregelen moet er een nieuwe beoordeling van het toestel gebeuren. Het is belangrijk dat wordt nagegaan of er door de gekozen oplossing nieuwe gevaren aanwezig zijn. Eventuele nieuwe gevaren moeten aan de al eerder geïdentificeerde gevaren worden toegevoegd en op hun beurt op risico's worden beoordeeld.

Bovendien is het erg nuttig om de redenen van een beslissing te noteren. Inzichten kunnen namelijk veranderen en nieuwe technieken ontstaan. Op deze wijze kan, als de omstandigheden wijzigen, snel worden beoordeeld of de gekozen preventiemaatregelen nog steeds correct en relevant zijn.



Onderhoud en keuring

Je kan het onderhoud opsplitsen in drie verschillende fasen:

- Regelmatig (dagelijks en wekelijks) inspecteren van het terrein en de toestellen. Hierbij let je vooral op rondzwerfend vuil, losse of stoeve onderdelen, vandalisme, putten onder toestellen, ongelijkmatige ondergrond, slijtage en het ontbreken van onderdelen.
- Tijdens een maandelijks of driemaandelijks onderhoud moet je meer in detail inspecteren. De stabiliteit van de speeltoestellen, de werking en de verbindingen zijn belangrijk. Controleer ook de levenslange vaste verbindingen. Je kan de toestellen smeren, verbindingen terug vastdraaien, de ondergrond aanvullen.
- Tenslotte moet je een jaarlijkse inspectie houden om het speelterrein volledig en grondig te bekijken. Hou rekening met rottend hout, funderingen, verfbeurten, vervangen van afgesleten onderdelen, verplaatsen van speeltoestellen.

Het is noodzakelijk om alle documentatie bij te houden die betrekking kan hebben op de veiligheid van het speelterrein. Artikel 9 van het KB betreffende de uitbating van speelterreinen zegt dat de uitbater op elk moment:

- Moet kunnen aantonen dat een risicoanalyse werd uitgevoerd.
- De resultaten van deze risicoanalyse en de op basis daarvan vastgestelde preventiemaatregelen beschikbaar moet houden.
- Het inspectie- en onderhoudsschema beschikbaar moet houden.
- Moet kunnen aantonen dat dit inspectie- en onderhoudsschema op een correcte wijze wordt opgevolgd.

In het inspectie- en onderhoudsschema (logboek) kan de planning van het regelmatig nazicht, het onderhoud en de periodieke controles opgevolgd en bijgehouden worden. Herstellingen en aanpassingen aan de speeltoestellen of het speelterrein moeten uitgevoerd worden zoals gepland.

Het logboek is een uitstekend middel om een veilig beheer van het speeltoestel en de omgeving ervan te bevorderen.

Bij een ongeval stelt het bovendien de uitbater in staat om een bewijs te leveren van behoorlijk beheer. In rechtszaken is het dan ook een belangrijk document. Ook bij inspecties door de overheid heeft de uitbater er belang bij een degelijk ingevuld logboek te kunnen voorleggen.

WIST JE DAT...

... je verplicht bent om een bord met de (firma)naam en adres van de uitbater uit te hangen.

... het vermelden van de waarschuwing 'Gebruik op eigen risico' of andere gelijkaardige vermelding verboden is.

... elk op een speelterrein aanwezig speeltoestel voorzien moet zijn van een alfanumerieke identificatie die uniek is per geïnstalleerd speeltoestel en per speelterrein.

Meldingsplicht bij ongevallen

Volgens artikel 10 van het KB betreffende de uitbating van speelterreinen, is de uitbater van een speelterrein verplicht het Centraal Meldpunt voor Consumentenproducten te verwittigen bij elk ernstig incident en elk ernstig ongeval dat een gebruiker of derde overkomt tijdens het gebruik van een speelterrein of speeltoestel.

Contactgegevens van het Centraal Meldpunt:
FOD Economie, K.M.O., Middenstand en Energie
Algemene Directie Kwaliteit en Veiligheid
Centraal Meldpunt voor Producten
North Gate III
Koning Albert II-laan 16
1000 Brussel
Tel.: 02 277 92 78
Fax: 02 277 54 38
E-mail: info.consumentenproducten@economie.fgov.be



Bij de melding moet de uitbater de volgende gegevens doorgeven:

- Datum en tijdstip van het ongeval of incident;
- Leeftijd en geslacht van het slachtoffer;
- Betrokken toestellen;
- Aantal aanwezige kinderen op het terrein;
- Beschrijving van het ongeval;
- Locatie en aard van de opgelopen verwondingen, indien van toepassing;
- Genomen maatregelen, indien van toepassing;
- Getuigenverklaringen, indien van toepassing;
- Voorgestelde en uitgevoerde toestelaanpassingen naar aanleiding van het ongeval, indien van toepassing.

In de bijlagen bij het handboek 'Veiligheid van speelterreinen, een praktische leidraad voor uitbaters' zit een formulier dat gebruikt kan worden voor de melding.

Referentiep Meerdaalwoud



Achtergrond

Beleving en Europese topnatuur ...

Het Meerdaalwoud en Heverleebos vormen samen het grootste loofbos van Vlaanderen op amper drie kilometer van Leuven. Het Agentschap voor Natuur en bos zorgt er dagdagelijks voor het beheer van de rijke natuur.

Het Meerdaalwoud en het Heverleebos kregen onlangs een prachtige nieuwe onthaalpoort op de site van 'De Torenvalk'. Om de site attractiever te maken en natuurliefhebbers aan te trekken investeert het Agentschap voor Natuur en Bos er in een houten en interactieve uitkijk- en onthaaltoren, een avontuurlijke berm met klauterstructuren en een glijbaan, een nieuw wandeltraject voor rolstoelgebruikers en nog veel.





Vanaf nu verbindt het MM-pad de onthaalzone met het avontuurlijk speelbos iets verderop. Het is een unieke locatie waarbij kinderen op een veilige en natuurlijke manier kunnen bewegen.

Onthaalpoorten zoals de Torenvalk zijn belangrijk om iedereen volop de kans te geven van de natuur te genieten. De Torenvalk garandeert de bezoeker een authentieke bosbeleving in een prachtig stuk eeuwenoud eiken- en beukenbos. Naarmate je verder het bos in trekt langs de tientallen kilometers bospaden, wordt de bossfeer nog rustgevender, zodat zelfs de meest zeldzame soorten zoals vuursalamander, vliegend hert en boommarter zich hier thuis kunnen blijven voelen.

Een aantal troeven van het Heverleebos – Meerdaalwoud:

De minnebron met drinkbaar water, het Pad van Ad (kunst in het bos), het arboretum Heverleebos, wandelpad voor rolstoelgebruikers, natuurlopen, verschillende speelzones, paalkampeerzones en bovenal ook Europese topnatuur.

Er is een enorme afwisseling in fauna en flora. Naast wintereiken, (haag) beuken, elzen en essen vind je eveneens droge heide, dennenbossen en adelaarsvarens. Er is ook een zeer rijk dierenleven. De reeënpopulatie is de oudste van Vlaanderen en het is bijzonder dat hier de drie bonte spechten samen voorkomen. Insectenkenners worden dan weer enthousiast van het vliegend hert, het landkaartje, het oranjetipje en de kleine ijsvogelvlinder.

Waar?

Meerdaalwoud, Onthaalpoort De Torenvalk
N25 nabij het kruispunt Chateau de Namur in Blanden, 3050 Oud-Heverlee

Meer info?

<https://www.natuurenbos.be/meerdaalwoud-en-heverleebos>



De aanpak

De realisatie van het MM-pad is stapsgewijs verlopen.

Fase 1: Sport Vlaanderen en het Agentschap voor Natuur en Bos selecteerden een geschikt terrein om het eerste Multimovepad aan te leggen. Enkele criteria bij de selectie van de site in het Meerdaalwoud: een speelbos van Natuur en Bos, voldoende groot om een lus van 2 à 3 km aan te leggen, bereidwillige medewerking van de bosbeheerders, goede bereikbaarheid voor ouders, creatieve arbeidersploeg van Meerdaalwoud.

Fase 2: Verkennend overlegmoment tussen de 3 partijen (Agentschap voor Natuur en Bos, Sport Vlaanderen en gemeente Oud-Heverlee). Het scherp stellen van de doelstellingen, olijsten van de taken en verantwoordelijkheden, opmaken van een plan van aanpak, afspraken maken over de financiële inbreng van elke partner werden uitvoerig besproken.

Fase 3: Het vastleggen van een parcours in een omloop (lus) van ongeveer 2 à 3 km ter plaatse. De route afstappen en op de kaart uitstippelen. Rekening houdend met de dichtheid van de begroeiing, de natuurlijk aanwezigheid van bv. water in de buurt, aantrekkelijke bomen of natuurlijke elementen om een doe-opdracht rond in te vullen.



Fase 4: Selectie van 12 oefeningen op basis van een lijst van Sport Vlaanderen met mogelijke doe-opdrachten binnen de 12 bewegingsvaardigheden. Deze selectie houdt uiteraard rekening met de aanwezige natuurelementen. De 12 opdrachten zijn een variatie van eigen creaties en aangekochte houten speeltoestellen.

Fase 5: De 12 doe-opdrachten inplannen op de omloop en rekening houden met de afstand er tussen. Bij voorkeur plan je om de 200m een doe-opdracht. Betrekken van de landschapsarchitect om te bewaken dat de doe-opdrachten vloeiend overgaan binnen de bredere ontwikkeling van de site.

Fase 6: Het aanstellen van een externe firma om de houten speeltoestellen te produceren. Ondertussen werden de eigen speelelementen door de creatieve arbeidersploeg van Natuur en Bos gecreëerd en het terrein startklaar gemaakt door het uitvoeren van een aantal grondwerken.



Fase 7: Installatie van de doe-opdrachten door de externe firma.

Fase 8: De indienststellingscontrole van de toestellen door een onafhankelijk keuringsbedrijf. Met daaropvolgend de oplevering door de firma Spereco.

Fase 9: Installatie van de startzuil inclusief startbordjes, plaatsen van de palen en bewegwijzering op het terrein.

Fase 10: Officiële opening op woensdagnamiddag 24/04/19 (samen met de buitenspeeldag) van het eerste MM-pad in het Meerdaalwoud (Oud-Heverlee).



De taakverdeling

- Het Agentschap voor Natuur en Bos, als eigenaar van het natuurgebied, stond in voor:
 - Het begaanbaar maken van de omloop en creatie van een stukje extra onverhard bospad doorheen de speelzone. Rooien van struiken en bomen, klepelen van de ondergrond, ...
 - Opname van het speelbos in het toegankelijkheidsreglement van het bos.
 - De creatie van enkele natuurlijke hindernissen met hout uit het Heverleebos en Meerdaalwoud en inrichting van de startplaats in een avontuurlijke onthaaltoren.
 - Grondwerken m.b.t. het creëren van een natuurlijke talud.
 - Het startklaar maken van het terrein i.f.v. de installatie van enkele houten speeltoestellen (grondwerken).
 - Inschakelen van een landschapsarchitect om het MM-pad mee op te nemen in de volledige en verdere ontwikkeling van de onthaalpoort 'de Torenvalk'.
 - Kunstenaar Ad Wouters ontwikkelde een houten kikker als extra eyecatcher.
- Sport Vlaanderen zorgde voor:
 - Inhoudelijke invulling van de doe-opdrachten en natuurlijke hindernissen op basis van de 12 fundamentele bewegingsvaardigheden.
 - Ondersteuning en advies geven bij het inplannen van doe-opdrachten.
 - Het ter beschikking stellen van de startplaatjes en bewegwijzering.
 - Het ter beschikking stellen van promotiemateriaal i.f.v. de opening van het MM-pad.
- De gemeente Oud-Heverlee maakt(e) werk van:
 - Jaarlijkse keuring van de natuurlijke speelelementen en -toestellen.
 - Het plaatsen van een actieve IPitup-beweebank om ook de (groot) ouders in beweging te krijgen.
 - Logistieke steun bij de opening van het MM-pad en mede-organisatie van de buitenspeeldag.

Voor wie?

De doelgroep zijn kinderen van 3 tot 12 jaar die samen met de (groot)ouders willen bewegen.

De succesfactoren

- Verschillende partners (sportdienst, jeugddienst, milieudienst, ...) in de voorbereiding betrekken om zo een breed draagvlak te creëren.
- Bekwame en enthousiaste boswachters, groenmedewerkers betrekken die zelf natuurlijke hindernissen kunnen opstellen en creëren.
- Combinatie van een wandeling van korte afstand (2 – 3 km) met houten constructies waarbij ook ouders, grootouders en begeleiders kunnen genieten van een korte natuurwandeling en de kinderen kunnen proeven van een aantal toffe en uitdagende stops.
- Kinderen oefenen spelenderwijs allerlei bewegingsvaardigheden in en doen dit in een natuurlijke (speel)omgeving.
- De toestellen zijn verspreid langsheen het parcours en kunnen niet in één oogopslag gezien worden. Het is op deze manier ook een ontdekkingstocht.
- De start ligt aan een goed toegankelijke onthaalzone met de nodige parking en onthaalinfrastructuur. In de onthaalpoort De Torenvalk kan daarenboven nog gestart worden vanuit de uitkijktoren wat een extra beleving aan het pad toevoegt.
- Integratie van educatieve- en kunstelementen geven een extra dimensie aan het pad.

De valkuilen

- In Oud-Heverlee is een groot schitterend bos aanwezig, de zone met het MM-pad werd grotendeels ingericht in een recente bosuitbreiding, aansluitend bij een bestaand bos. Niet elk bos kan die recreatiedruk aan. Daarom wil Natuur en Bos elke gemeente aanmoedigen om werk te maken van meer bos zodat ze onder andere hun MM-pad aantrekkelijker kunnen maken. Meer info over de subsidiemogelijkheden vind je terug op <https://www.natuurenbos.be/bebossing>.

De 12 doe-opdrachten

- 1 Op het startbord staan voorwerpen afgebeeld zoals dennenappels, bladeren, eikels, takjes, enz. die de kinderen gedurende het parcours kunnen verzamelen (educatief). Ze kunnen de voorwerpen gebruiken bij het uitvoeren van de doe-opdrachten.

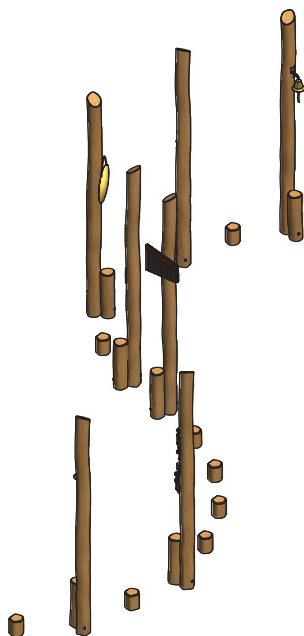
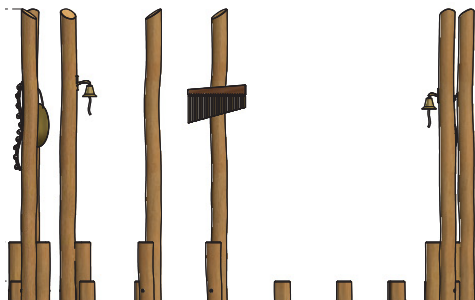


2 Glijbaan van de toren • glijden



3 Slalomparcours dribbelen • dribbelen

De kinderen slommen tussen de palen en doen een dribbelbeweging met hun hand om een denneappel te laten voortbewegen. Ze kunnen ook slaan op enkele elementen die geluid maken (belletjes, gong en triangel).



TIP

Hier kunnen
oudere kinderen
ook op
wandelen.



4 Schommelboom • zwaaien

De kinderen schommelen heen en weer op de houten plank.



5 Evenwichtsbalk • wandelen & lopen

De kinderen wandelen over boomstronken (plat liggend of korte stompjes) en een houten balk.



6 Xylofoon • slaan

De kinderen slaan met een tak tegen de houten xylofoon.



7 Dennenappels katapulteren • vangen & werpen



TIP

Koppel hier eventueel een pedagogisch luik aan. De kinderen kunnen schieten/goien naar silhouetten van bosdierjes.



8 Springen over boomstammen • springen & landen

De kinderen springen van laag naar hoog over de boomstammen.



TIP

Hier kunnen
de kinderen ook
op wandelen.



9 Klimmen en klauteren • klimmen

Klimparcours waar kinderen zich moeten verplaatsen van de ene naar de andere boomstronk. Er zijn twee afzonderlijke parcours met verschillende moeilijkheidsgraad. Zo kunnen de oudere kinderen van de beoogde doelgroep een avontuurlijker parcours volgen.



10 Van een berm rollen • roteren

Glooiende talud waar kinderen kunnen af rollen.



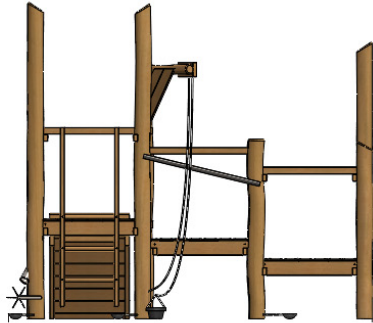
TIP

via houten
stapblokken
(treden) kunnen
ze omhoog
stappen.



11 **Katrolsysteem in zandbak** • trekken & duwen

Via het katrolsysteem kunnen kinderen zand omhoog trekken en opnieuw laten zakken.



12 Watertrappen • trappen

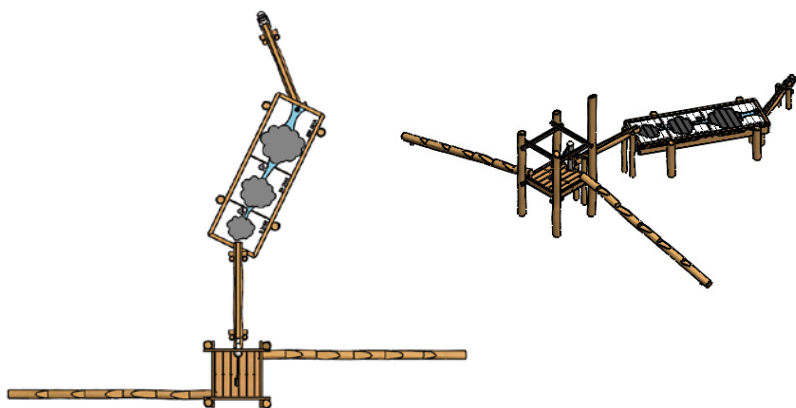
Via een trapbeweging kunnen kinderen water omhoog pompen en laten terugstromen naar de beek.



TIP

Extra educatief luik:
het water vanuit
de goten in een opvang-
bak geïllustreerd met
bomen laten komen.

Zie foto en
technische fiche



Het financiële plaatje

Om het MM-pad in de praktijk te kunnen realiseren is een combinatiemodel wenselijk, waarbij je zowel zelf eigen speelelementen creëert als speeltoestellen kan aankopen via commerciële firma's. De volledige uitwerking van het 'Multimovepad Meerdaalwoud' in Oud-Heverlee is een combinatie van enerzijds doe-opdrachten die in eigen beheer werden gerealiseerd en anderzijds extern geproduceerde en aangekochte houten speeltoestellen .

Doe-opdracht 4 – 5 – 6 – 7 – 9 en 10 werden met de inzet van eigen personeel en middelen gerealiseerd. Doe-opdracht 3 – 8 – 11 – 12 werden ontwikkeld in samenwerking met de gespecialiseerde firma Spereco bvba.

Onderstaand kan je een indicatieve kostprijs van de speeltoestellen terugvinden:

Doe-opdracht 3	Dribbelen	5500,00 euro
Doe-opdracht 8	Springen en landen	5750,00 euro
Doe-opdracht 11	Trekken en duwen	5500,00 euro
Doe-opdracht 12	Trappen	6800,00 euro
	Extra's stromingstafel	3000,00 euro



MEER INFO

www.sport.vlaanderen/multimovepad

www.natuurenbos.be/multimovepad

SPORT VLAANDEREN

Nico Motton

Consulent Team Sportieve Vrije Tijd Vlaams-Brabant en Brussel

Nico.Motton@sport.vlaanderen

+32 15 61 82 64

+32 474 92 74 83

Kris Mertens

Consulent Team Sportieve Vrije Tijd Antwerpen

Kris.Mertens@sport.vlaanderen

+32 14 85 96 64

+32 474 92 74 85

Jesse Clarysse

Consulent Team Sportieve Vrije Tijd West-Vlaanderen

Jesse.Clarysse@sport.vlaanderen

+32 50 50 23 28

+32 492 23 63 67

Philippe Van de Velde

Consulent Sportieve Vrije Tijd Oost-Vlaanderen

Philippe.Vandevelde@sport.vlaanderen

+32 9 396 05 33

+32 496 47 46 56

Tom Naômé

Consulent Sportieve Vrije tijd Limburg

Tom.Naome@sport.vlaanderen

+32 492 23 79 17

AGENTSCHAP VOOR NATUUR EN BOS

Koning Albert II-laan 20 bus 8

1000 Brussel

+32 2 553 81 02

relatiebeheer.anb@lne.vlaanderen.be

COLOFON

Titel

Draaiboek Multimovepad

© Sport Vlaanderen en Natuur en Bos – versie 1 – september 2019

Auteurs en eindredactie

Sport Vlaanderen;

Ann Colpaert, Teamverantwoordelijke setting Sportieve Vrije Tijd

Sofie De Bock, Projectcoördinator sportieve school

Ine Esch, Projectcoördinator sportieve school

Tom Vandebroek, Adviseur Infrastructuur, Ruimtelijke Ordening en Leefmilieu

Natuur en Bos;

Bart Denayer, Relatiebeheerder

Bart Meuleman, Regiobeheerder

Lieven Lanszweert, Communicatiedeskundige en Projectleider Natuurbeleving

Gert Van Hoydonck, Teamhoofd Adviezen en Vergunningen

Foto's

Sport Vlaanderen en Natuur en Bos

Vormgeving en illustraties

Karakters

Met dank aan de leden van het leescomité

Copyright

Alle rechten voorbehouden. Niets uit deze uitgave mag worden veeleenvoudigd opgeslagen in een geautomatiseerd gegevensbestand of openbaar gemaakt d.m.v. druk, fotokopie, microfilm of op welke wijze ook, zonder de uitdrukkelijke voorafgaande en schriftelijke toestemming van de auteur, de illustrator en de opdrachtgever behalve in geval van wettelijke uitzondering. Informatie over kopieerrechten en de wetgeving met betrekking tot de reproductie vindt u op www.reprobel.be.







#SPORTERSBELEVENMEER